

# VISIÓN DE PRIMERA LÍNEA: MAS ALLA DEL 2015

*Recomendaciones para un marco pos-2015 de reducción del riesgo de desastre que fortalezca la resiliencia de las comunidades frente a todo tipo de amenazas*



**Red Global**

de Organizaciones de la Sociedad  
Civil para la Reducción de Desastres

# LA REALIDAD EN LA PRIMERA LÍNEA

**“No se tratan de temas marginales – el impacto de los desastres sobre la población del mundo es enorme. Esta situación se agudiza a medida que eres más pobre”**

GNDR VFL 2013

*Para reducir los riesgos de desastres, debemos empezar con entender la realidad que viven la mayoría de personas que corren el riesgo de ser las más afectadas en situaciones de desastres. Se trata de personas viviendo en “la primera línea de desastres”:*

- Los desastres han afectado al 64% de la población del mundo en los últimos 20 años (EIRD/ONU)
- Hay un incremento en las pérdidas económicas relacionadas con desastres en todas las regiones (EM-DAT)
- El 95% de muertes por desastres ocurren en los países en vía de desarrollo (IPCC)
- Las mujeres, la niñez, y los adultos mayores sufren, de manera desproporcionada, las mayores pérdidas por desastres (EIRD/ONU)
- Más del 50% de las personas afectadas por los “desastres naturales” viven en países frágiles y devastados por conflictos (Safer World)
- Los conflictos, la inseguridad y la fragilidad afectan a una de cada cuatro personas en nuestro planeta (Banco Mundial)
- La mayoría de las pérdidas por desastres se deben a los desastres recurrentes y de pequeña escala, generalmente asociadas a las amenazas climáticas (EIRD/ONU /VPL GNDR)
- Existe una continua brecha entre las políticas de RRD a nivel nacional y las prácticas a nivel local (VPL GNDR 2009/2011/2013)

La mayoría de las pérdidas por desastres a nivel local se deben a los daños y pérdidas acumulados por los desastres cotidianos y de pequeña escala. No suelen ser registradas oficialmente, no son cubiertas por seguros, no atraen la atención de los gobiernos nacionales ni la asistencia económica externa. En realidad, la mayoría de las personas más afectadas por los desastres soportan la carga de múltiples riesgos y a la vez inter-relacionados, en medio de un contexto complejo, cambiante, inseguro y empobrecido. La presión sobre los medios de vida, la salud, y el bienestar es incrementada por factores como el crimen, la violencia, inseguridad, la corrupción y fracasos del gobierno, la inestabilidad de precios y la disparidad de ingresos, el cambio climático y el mal manejo del medioambiente. Las comunidades afectadas se ven obligadas a asumir la responsabilidad en la protección y seguridad de sus vidas, medios de vida y activos. El problema es más agudo en países con un estado frágil o endeble, cuyas instituciones públicas son débiles, excluyentes y disfuncionales.

Un marco global de reducción de riesgos de desastres debe ser relevante a las personas y comunidades más afectadas por los desastres y debe estar basado en los desafíos que enfrentan la población vulnerable. Al entender cómo los hogares con ingresos bajos administran una variedad de amenazas de todo tipo, en medio de un ambiente complejo, inseguro y frágil, puede ayudar a identificar rutas para fortalecer la resiliencia comunitaria.

## GNDR Y VPL

La Red Global de Organizaciones de la Sociedad Civil para la Reducción de Desastres (GNDR por sus siglas en inglés) fue fundada en el 2007, con la convicción de que si la sociedad civil trabajara de manera conjunta, se lograría un mayor impacto en el fortalecimiento de la resiliencia de las poblaciones vulnerables.

En el 2008, la GNDR lanzó ‘Visión de Primera Línea’ (VPL), que provee una mirada independiente del progreso alcanzado en la implementación del MAH a nivel local, a través de un programa innovador de monitoreo participativo, el mismo que fue diseñado para fortalecer la redición de cuentas entorno a la política de Reducción del Riesgos de Desastres. VPL reúne una muestra transversal y representativa de las perspectivas de las comunidades afectadas, funcionarios locales, y organizaciones de la sociedad civil en los lugares donde el impacto por desastres es mayor. El programa bianual destaca los desafíos en la Reducción de Riesgos de Desastres que los actores locales consideran más críticos para el fortalecimiento de la resiliencia comunitaria.

Este informe resumido, Visión de Primera Línea: Más Allá del 2015, reúne los temas y recomendaciones que han surgido en las tres rondas de implementaciones de la Visión de la Primera Línea de la GNDR (2009, 2011 y 2013). Las encuestas revelan algunas tendencias y brechas persistentes en el fortalecimiento de la resiliencia comunitaria. La encuesta del 2013 reunió las experiencias de 21,500 encuestados locales en 57 países de ingresos medios y bajos. Unas 450 organizaciones socias de la GNDR contribuyeron a estos hallazgos, con evidencias basadas en encuestas locales de la VPL, estudios de caso, diálogos virtuales, y consultas nacionales, regionales y globales. El resultado es un conjunto de recomendaciones para apoyar el trabajo encaminado a nivel nacional, regional e internacional en el diseño de un marco pos-2015 de reducción del riesgo de desastres.

**Encuentre más información en [www.globalnetwork-dr.org](http://www.globalnetwork-dr.org)**

# MÁS ALLÁ DEL 2015

***El Marco de Acción de Hyogo 2005- 2015 (MAH) constituye un importante punto de referencia para la cooperación internacional, y ayuda a concientizar y mejorar el entendimiento de la reducción del riesgo de desastres a nivel internacional, regional y nacional.***

Sin embargo, a ocho años de su formulación, la realidad que enfrentan las personas viviendo en la primera línea aún es desalentadora. Un hallazgo de la VPL 2013 es que el 57% de los encuestados respondieron que las pérdidas por desastres todavía se están incrementando. Entre los grupos más empobrecidos, este porcentaje se eleva al 68%.

Con más de mil millones de personas enfrentando la realidad de la pobreza urbana (ONU-HABITAT), y un 43% de la población del mundo viviendo con menos de us\$2 por día (Banco Mundial), estos hallazgos reflejan la realidad vivida a diario por miles de millones de personas. El Monitor del MAH de ONU/EIRD reporta un cambio muy leve en desempeño: 4.5% en los 6 años del periodo del informe (ver gráfico 1<sup>1</sup>). Con este avance, el reporte del monitor en el 2015 será que se ha “logrado un compromiso institucional, pero los logros no son sustanciales ni globales”.

Se necesita un cambio dramático. Es imperativo avanzar más rápido para cerrar la brecha existente entre la política y la práctica. La tarea de diseñar e implementar el marco pos-2015 es crítica para las personas que se ven más afectadas por los desastres, y no se logrará con ‘más de lo mismo’.

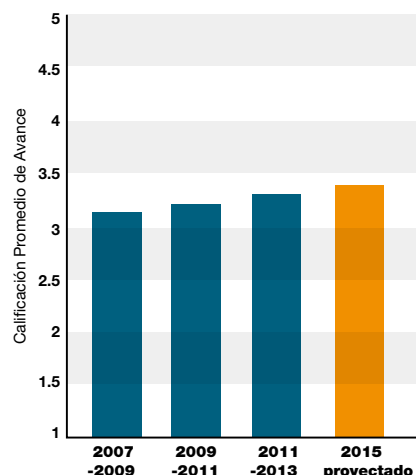
La VPL demuestra que para lograr un cambio eficaz, es necesario aprender de las realidades vividas en la primera línea. Las comunidades que viven en situaciones de riesgo no tienen más opción que asumir la responsabilidad principal para afrontar los impactos y tensiones. Sus respuestas son integrales, flexibles, y movibles ante los desafíos cambiantes; responden a través de la auto-organización, aprendizaje en el camino, alianzas, y la participación (todos estos constituyen principios claves para el fortalecimiento de resiliencia comunitaria). Estos enfoques están centrados en las personas, son sencillos y prácticos, aprovechando las fortalezas y capacidades de las personas, sus comunidades, y las instituciones locales. La resiliencia comunitaria es el pilar y la base para la resiliencia nacional. Los principios y valores que la respaldan son los fundamentos para un marco basado en principios, que a su vez puede ser ampliado a nivel de la sociedad en general para las acciones de fortalecimiento de la resiliencia que dan soporte a la resiliencia a nivel nacional.

*Visión de Primera Línea: Más allá del 2015* identifica e investiga factores que pueden fortalecer las comunidades resilientes ante todo tipo de amenazas (sociales, económicas, tecnológicas y naturales). La GNDR presenta cinco recomendaciones claves para toda persona involucrada en diseñar el marco de reducción del riesgo de desastres para el 2015 y más allá:

- 1. Reconocer el impacto de los desastres cotidianos sobre las vidas, medios de vida y activos.**
- 2. Priorizar las personas en mayor situación de riesgo, a los más empobrecidos y marginados**
- 3. Afrontar las causas subyacentes de la vulnerabilidad de la población ante desastres**
- 4. Movilizar el compromiso político con un enfoque en los derechos, responsabilidades y la rendición de cuentas**
- 5. Promover las alianzas y la participación pública**

**“El 57% de encuestados señalan que las pérdidas por desastres se están incrementando”**

GNDR VPL 2013



**Gráfico 1: Monitor del MAH de la ONU/EIRD**

<sup>1</sup> ONU/EIRD Informe resumido de consultas para el marco pos-2015 de Reducción del Riesgo de Desastres, Abril del 2013. Las estadísticas son un agregado y promedio de las recogidas. La presentación de las mismas en el informe de la ONU/EIRD expande el eje vertical para que las diferencias sean más claras. El porcentaje de 4.5% se basa en el rango de 1 al 5 que emplea el monitor, y que muestra un cambio en el periodo de 3.14 a 3.32. El número proyectado (3.377) para el 2015 se basa en la tasa de avance hasta el momento.



**Red Global**  
de Organizaciones de la Sociedad Civil para la Reducción de Desastres

## Más allá del 2015:

# TEMAS Y RECOMENDACIONES

## para un marco de RRD pos-2015

**“Una muestra de 56 países de ingresos bajos y medios reporta que el 90% de los daños a los caminos, sistemas de electricidad, agua y telecomunicaciones, están asociados con el riesgo extensivo.”**

EIRD/ONU GAR 2013

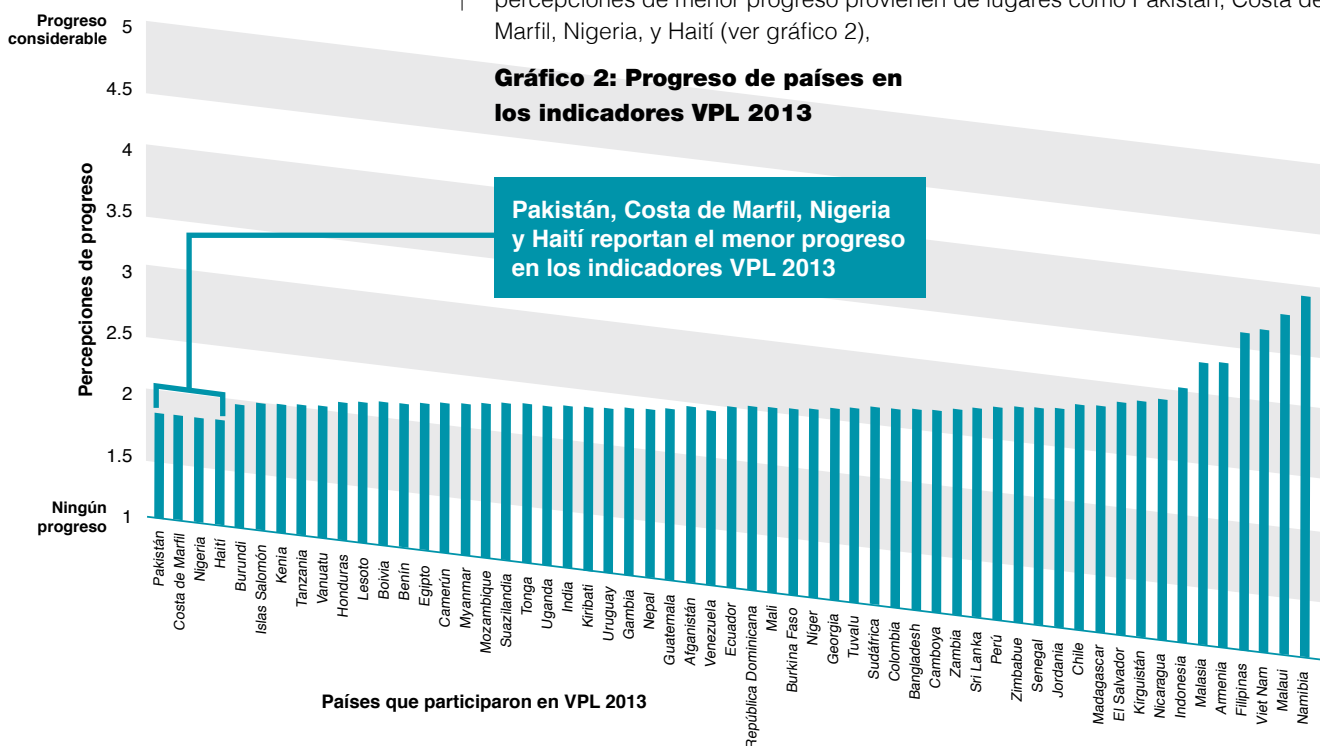
Los encuestados respondieron en la VPL 2013, que el conflicto y los desastres cotidianos y recurrentes son los riesgos más comunes que ponen en peligro sus pertenencias y medios de vida. En estos ambientes complejos las estrategias de reducción de riesgos no pueden enfrentar los diversos riesgos de manera aislada, sino que deben ser integrales para reflejar adecuadamente las realidades locales.



Un marco de RRD pos-2015 debe fortalecer la resiliencia de las personas y sus comunidades, a fin de que puedan absorber y adaptarse ante todo tipo de impactos y tensiones: sean estos internos o externos, de largo y corto plazo; de origen natural o humano; de maduración rápida o lenta; económicos, sociales, medioambientales o geopolíticos. La resiliencia comunitaria (que es la capacidad de la población vulnerable y sus comunidades de protegerse y mejorar sus vidas, medios de vida y activos frente a todo tipo de amenazas ya sean de origen natural o humano) es la unidad elemental y la base de la resiliencia de una nación. El resultado final de un marco de reducción de riesgos ante desastres pos-2015 debe ser: *“Comunidades resilientes ante toda amenaza”*. Con el programa VPL como base, y consultando de manera extensiva con actores de la sociedad civil de todo el mundo, se han identificado cinco temas principales, recomendaciones relacionadas y pasos prácticos hacia un nuevo marco pos-2015:

### 1 Reconocer el impacto de los desastres cotidianos sobre las vidas, medios de vida y activos

Las comunidades locales son afectadas por una amplia variedad de riesgos, incluyendo las inundaciones estacionales, deslizamiento de tierras, sequías, plagas, incendios, escasez de alimentos, la fluctuación de precios, tenencia insegura de tierras, crimen, corrupción, y clima. El cambio climático acelera la frecuencia e intensidad de los desastres relacionados al clima, añadiendo así otro nivel más de complejidad a los desafíos ya existentes de vulnerabilidad y desarrollo. Con frecuencia, los desastres ocurren en contextos de conflicto o de inestabilidad política. Los relatos que nos llegan desde la primera línea muestran que los desastres incrementan el riesgo de conflictos locales, mientras que los conflictos crónicos también empeoran las condiciones de la población, haciéndola más vulnerables aún ante desastres. Los datos VPL muestran que las percepciones de menor progreso provienen de lugares como Pakistán, Costa de Marfil, Nigeria, y Haití (ver gráfico 2),



## DESASTRES COTIDIANOS DESATENDIDOS EN HAITÍ

El legado de tormentas y huracanes recurrentes en los últimos años ha hecho que la sobrevivencia sea frágil en muchas comunidades en Haití, entre ellas la comunidad de Fayette, a 30 km de Puerto Príncipe. La comunidad compuesta por 1,500 familias, y más de 10,000 personas viven en las orillas del Río Monmance.



Río Monmance

Repetidas tormentas y huracanes han ensanchado el río y el agua ya ha erosionado las orillas. Cada año se lleva casas, inunda y destruye terrenos para siembras y pastoreo. La temporada seca ofrece un pequeño descanso, pero las comunidades locales advierten que cuando empieza a llover en la primavera, o peor aún con otro huracán, el río se torna rápidamente en un torrente embravecido, llevándose cosechas, animales, casas y personas. Lo han visto pasar, y dicen que lo volverán a ver.

Se ha solicitado apoyo. Incluso diferentes ONG y funcionarios del gobierno han visitado la zona, pero para esta comunidad de Fayette, estas visitas no han traído acciones. Mientras tanto, el río crece, el problema también crece y la

*Continúa en la siguiente página*



Los residentes del Pueblo Joven Dharavi en Mumbai, India se enfrentan con los desastres cotidianos a consecuencia de la contaminación, mal manejo de basura, enfermedad, inundaciones y crimen.

**“Para el PNUD, lograr la resiliencia es un proceso transformativo... prevenir, mitigar y aprender de las experiencias de todo tipo de impacto y tensión: de origen natural o humano, económico, relacionado con la salud, lo político o social”**

(Helen Clark, UNDP, 2012).

Si bien se ha logrado disminuir las muertes por desastres en los últimos 23 años, las pérdidas económicas aún se están incrementando. Los bloques de datos en cuanto a pérdidas por desastres tienden a estar enfocados en los desastres grandes, y las pérdidas acumulativas debidas a los desastres cotidianos no suelen reflejarse en estas estadísticas. Por lo tanto, estos eventos no generan cobertura de los medios, atención del gobierno, ni apoyo económico externo. El costo de los desastres y conflictos locales recaen en las personas afectadas quienes suelen contar sólo con sus propios recursos para afrontar las adversidades. Las estrategias efectivas de prevención de desastres deben basarse en las realidades locales que viven las personas vulnerables. Las políticas nacionales establecidas durante el presente MAH generalmente no abordan los desastres cotidianos generados por la interacción de múltiples riesgos. El Marco de GRD pos-2015 debe estar basado en acciones prácticas para afrontar los desastres recurrentes de pequeña escala. La situación en Haití demuestra el impacto desgastante de los desastres cotidianos que suelen ser a menudo ignorados (ver cuadro de la izquierda).

### PASOS PRÁCTICOS:

- Incorporar un fuerte enfoque en los desastres cotidianos, recurrentes, de pequeña escala y de todo tipo (ej.- de origen natural o humano, como los conflictos)
- Adoptar un marco integral de RRD que refleje la naturaleza multi-dimensional e interdependiente de los riesgos que impactan las vidas y medios de vida de las personas vulnerables.
- Mejorar las bases de datos de pérdidas a nivel nacional, incluyendo la capacidad de registrar los desastres recurrentes en países de bajos ingresos.

Continuado de la página anterior



Adolphe Hérosiaste

**solución se hace más difícil y cara.**

Conversando con Adolphe Hérosiaste, padre de dos hijos, quien se encontraba bañándose en el río, nos comentó: “El año pasado fue como ninguna antes. El río pasó por nuestro pueblo mismo. La gente se inundaba. La corriente arrasó con animales. Nuestros campos y casas se inundaron y perdimos las cosechas. Algunas familias se han mudado a zonas más altas pero es mucho más difícil cultivar en esa zona. Algunos se han ido a pueblos cercanos, pero nosotros queremos quedarnos aquí. Este es nuestro hogar. Es la única tierra que tenemos.”

Los daños a puentes y carreteras causadas por estas inundaciones dificulta que los niños y niñas lleguen al colegio y que los agricultores lleven sus cultivos al mercado.

Si bien son los mega-desastres como el terremoto del 2010 que aparecen en las noticias, son estos desastres cotidianos y constantes que impiden el avance de comunidades como Fayette.

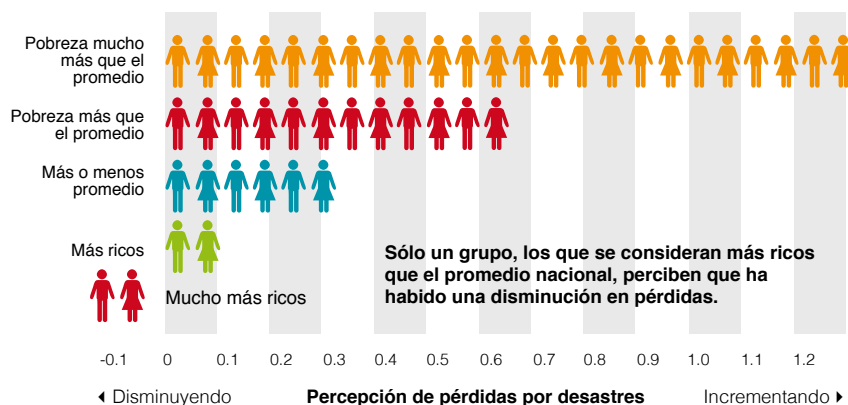
**“La VPL muestra que mientras más pobre seas, la situación empeora. Sólo el grupo más rico de los encuestados reportó que ha habido una reducción en pérdidas por desastres”**

GNDR VPL 2013

## 2 Dar prioridad a la población más empobrecida, marginada y en mayor situación de riesgo

Los desastres impactan a todas las sociedades, tanto en los países de ingresos altos como a los de ingresos medios y bajos. Sin embargo, su impacto es desproporcionadamente mayor en países empobrecidos, con una gobernanza débil y sobre todo en grupos demográficos que son marginados, excluidos, o desprotegidos por la sociedad. La VPL 2013 halla un contraste sorprendente entre las experiencias de diversos grupos económicos frente a desastres recurrentes y de pequeña escala. Mientras más pobre seas, experimentas mayores pérdidas, y tienes menos capacidad de enfrentar la adversidad (ver gráfico 3). Los datos relevantes sobre los desastres deben ser desagregados en función a parámetros de estatus económico y social, a fin de diseñar estrategias de RRD relevantes y apropiadas para los grupos sociales más marginados, en desventaja y excluidos.

**Cuadro 3: Lo que los diferentes grupos manifiestan en cuanto a la disminución o incremento de las pérdidas**



En el contexto de conflictos y desastres cotidianos, los relatos de la población local son generalmente relacionados con redes sociales, búsqueda de justicia, la sobrevivencia, el desafío a las normas de género y la lucha por que las autoridades respeten los derechos del pueblo. Si bien las personas no suelen usar la palabra “vulnerabilidad” para describir su situación, perciben las tensiones y hablan de “riesgos”. Mientras que las personas manejan diferentes opciones para enfrentar sus riesgos, sus estrategias de afronte y adaptación están culturalmente embebidas de las relaciones sociales y los marcos institucionales a nivel local. Las personas actúan según estos marcos institucionales, los ajustan, los desafían o las evaden. Aún si el marco institucional formal es débil, la gente crea nuevas reglas, ajustan las tradiciones, reestructuran las relaciones de poder y modifican los acuerdos institucionales locales. Las personas no son pasivas ni impotentes, sino participantes activos que contribuyen con sus conocimientos para hallar soluciones apropiadas según el riesgo. Se podría lograr un gran avance si la gobernanza local del riesgo reconociera sus opiniones, energías, y si les permitiera tener un rol más activo.

### PASOS PRÁCTICOS:

- Diseñar estrategias para las políticas de RRD que reflejen las diferencias en cuanto a vulnerabilidad entre los diversos países y grupos sociales, y que sean relevantes para los grupos sociales más marginados y excluidos (ej. Mujeres, niñez, juventud, desplazados y personas con discapacidad)
- Desagregar los datos relevantes en función a estatus económico y social para tener una mejor lectura de las realidades locales
- Reconocer el rol activo y los aportes con sus conocimientos que pueden brindar las personas marginadas y en situación de riesgo, para la gobernanza local del riesgo

### 3 Abordar las causas subyacentes de la vulnerabilidad ante desastres

Las causas subyacentes de la vulnerabilidad de la población recaen en las estructuras y normas sociales, económicas y políticas a nivel nacional y global. Tenemos por ejemplo el mal uso de tierras, de normas de planificación y de construcción; falta de recursos económicos y de experticia en RRD en los niveles más bajos del gobierno; inadecuadas políticas de cambio climático; carencia de un sistema de beneficios sociales o redes de seguridad social; endeudamiento; desplazamientos forzados y tomas de tierra; corrupción; discriminación contra grupos minoritarios, y dependencia de la asistencia. Una manera de ver a los desastres es como el producto de la acumulación de decisiones políticas a lo largo de un periodo de tiempo. Se requiere mucho más que el trabajo de RRD a nivel comunitario para revertir estas estructuras y decisiones, y asegurar que las vidas y medios de vida sean resilientes ante desastres y conflictos.

Las dificultades para enfrentar los diferentes impulsores subyacentes del riesgo, que se encuentran embebidos en diferentes sectores del desarrollo, explican el por qué los impactos y las pérdidas por desastres siguen incrementándose. El éxito final de un marco de RRD pos-2015 va a depender de su nivel de efectividad en afrontar las causas subyacentes del riesgo. El fortalecimiento de la resiliencia de la población es un proceso dinámico de cambio social que requiere la transformación de los poderes estructurales y del desequilibrio existente en la representación por parte de grupos sociales, económicos y demográficos. Por ejemplo, las mujeres y las niñas son afectadas por desastres de manera desproporcionada, en parte debido a las inequidades estructurales de oportunidades de liderazgo y de autoridad para la toma de decisiones dentro de los hogares y en las comunidades. La VPL 2011 mostró que la Gobernanza Local del Riesgo (en términos de un estado inclusivo, transparente y receptivo, que trabaja en alianza con las comunidades afectadas) era de suma importancia para lograr esto. Sin embargo, se reportó poco avance en todos los indicadores para el fortalecimiento de la gobernanza local.

Para que los marcos externos tengan un impacto a nivel local, también es importante que se formen vínculos estratégicos con otros marcos de desarrollo pos-2015 como son los Objetivos de Desarrollo del Milenio, Objetivos de Desarrollo Sostenible, cambio climático, reducción de la pobreza, transformación de conflictos, a fin de lograr mayor sinergia y coherencia política, rompiendo los aislamientos existentes. Las políticas fragmentadas, duplicación institucional y traslapes en los mandatos conllevan a una mala rentabilidad sobre la inversión para los gobiernos nacionales y los donantes institucionales. Se necesitan estrategias integrales y que abarquen el sistema entero, reconociendo que muchos de los impulsores del riesgo son interdependientes y requieren del equilibrio entre las necesidades humanas y la sostenibilidad ambiental para las actuales y futuras generaciones. Las comunidades locales aplauden las estrategias integradas que combinan la reducción de riesgos de desastres a nivel estructural con el fortalecimiento de medios de vida y preparación ante desastres.

#### PASOS PRÁCTICOS:

- **Fortalecer la gobernanza local del riesgo y fomentar un proceso efectivo de cambio social para abordar las inequidades estructurales y los desequilibrios de poder entre los grupos sociales, económicos y demográficos, que no hacen más que reafirman las vulnerabilidades diferenciadas.**
- **Crear vínculos estratégicos con otros marcos de desarrollo pos-2015, como los ODS, ODM, el Cambio Climático, reducción de la pobreza y transformación del conflicto, logrando así mayor coherencia entre las políticas.**
- **Promover marcos de desarrollo sostenible basados en la resiliencia, que a su vez faciliten programas integrados y apoyen políticas que mantienen un equilibrio entre las necesidades humanas y el manejo del medio ambiente, asegurando una sostenibilidad intergeneracional**

**“Se observa, en el MAH, menor progreso en cuanto a esfuerzos para reducir los factores subyacentes de riesgos”**

EIRD/ONU MAH, Evaluación intermedia 2010-11



Las causas subyacentes de la vulnerabilidad de la población recaen en las estructuras y normas sociales, económicas y políticas a nivel nacional y global.

**“Los estudios de caso de la VPL muestran que la participación de todos los actores es necesaria para lograr progresos en la disminución de las pérdidas”**

VPL 2013

**“Los estudios muestran que las bases de datos subestiman los desastres cotidianos hasta en un 400%. Es necesario monitorear los desastres cotidianos a nivel local.”**

VPL 2013, GNDR



Conversan sobre el progreso en la RRD en una reunión comunitaria en Samaka, Camboya.

## **4 Movilizar el compromiso político con un enfoque en derechos, responsabilidades y rendición de cuentas**

Los sistemas políticos tienen que responder ante los desastres. La manera en que los gobiernos manejan los riesgos de desastres, responden, y explican los desastres influye en sus interacciones y relacionamiento con los ciudadanos. Los marcos actuales de RRD no están funcionando para la mayoría de la población del mundo que vive en situación de pobreza, en ambientes de fragilidad y propensos a desastres. A nivel local, los gobiernos no tienen las capacidades y recursos necesarios para asegurar el bienestar y protección de las personas y sus activos, generando así mayor incremento de pérdidas. A nivel nacional, se ha invertido menos de US\$1 en la RRD por cada US\$100 invertido en desarrollo en la última década (Kellet & Sparks). Las tres implementaciones de la VPL (2009, 2011 y 2013) han registrado que la falta de recursos es un factor limitante importante. Es un indicador claro de la falta de compromiso político y fortalece el razonamiento para una estrategia basada en derechos, que ubique las responsabilidades y la rendición de cuentas como elementos centrales del marco.

Una estrategia basada en derechos implica la necesidad de re-politizar un marco pos-2015 de reducción de riesgos de desastres. Requiere que se realice una evaluación de las causas de la vulnerabilidad y la marginación de la población, qué derechos tienen y cómo estos les han sido negados, y cómo incorporar procesos políticos que les permitan reclamar y acceder a estos derechos. Los mecanismos de rendición de cuentas son necesarios para que los garantes (a nivel individual e institucional) cumplan de manera transparente en sus roles y en la inclusividad en el proceso político. La sociedad civil tiene un rol importante como “monitor de políticas críticas”, vigilando el desempeño del gobierno entorno a la legislación internacional y nacional, derechos habituales, estándares de derechos humanos y políticas ambientales. A fin de efectuar un efectivo y asequible monitoreo, se requieren de la formulación de estándares, objetivos, metas e indicadores para el desempeño de cada actor en la RRD así como para la medición del impacto del desastre junto con mecanismos para corregir y remediar el no cumplimiento.

### **PASOS PRÁCTICOS :**

- **Hacer un vínculo explícito entre la protección de las vidas de las personas, sus medios de vida y activos con las provisiones legales relevantes a nivel nacional e internacional, entre ellas los derechos humanos, legislación del medioambiente y el derecho tradicional y consuetudinario.**
- **Aplicar una estrategia basada en derechos que aplique los estándares de derechos humanos y procesales y los torne en acción, asumiendo como elementos esenciales del marco la relación entre las personas, como portadores de derechos, y los gobiernos como garantes y responsables de hacer respetar dichos derechos**
- **Establecer estándares relevantes de desempeño, objetivos, líneas base e indicadores para medir el progreso institucional del cumplimiento y logros en la RRD en todos los niveles.**
- **Establecer mecanismos transparentes de monitoreo y de auditoría para medir y evaluar, de manera imparcial, el progreso hacia el logro de los estándares y objetivos en todos los niveles.**
- **Establecer procedimientos de quejas y reclamos para que el público en general pueda exigir rectificaciones y cumplimiento**
- **Implementar sistemas públicos de información y comunicaciones para mejorar el acceso de la población a información de gestión del riesgo ante desastres.**



## 5 Promover la participación pública y las alianzas

Todos los actores en la RRD coinciden en que se requiere una estrategia multisectorial, multiactores, y multinivel para lograr reducir los riesgos a desastres, pero aun no hay consenso en cuanto a cómo los diversos actores deben trabajar juntos y cuáles son sus roles y responsabilidades. El MAH (2005-2010) presupone una interacción efectiva entre los gobiernos, las comunidades y actores de la sociedad civil en la cual el gobierno moldea las políticas y los marcos institucionales mientras que la sociedad civil asume un rol complementario apoyando a las comunidades vulnerables. Sin embargo, esta estrategia no toma en cuenta las brechas de poder que prevalecen en la sociedad, ni la naturaleza de la participación y la representación de la población en la formulación de políticas públicas. La VPL 2013 mostró que el fortalecimiento de la resiliencia comunitaria es un proceso de cambio social y dinámico de Acción y Aprendizaje, y que no puede ser impuesto por iniciativas direccionadas de arriba hacia abajo, sino que las capacidades se fortalecen en un proceso de *aprender haciendo*, junto con la habilidad de trabajar, de manera colaborativa, entre los diversos grupos.

El marco de reducción de riesgos de desastres pos-2015 debe abordar estos desafíos con la creación de espacios para el diálogo que inviten a la participación activa y el empoderamiento de varios actores, promoviendo así el trabajo colaborativo y la búsqueda de soluciones compartidas para problemas compartidos. Estos espacios de diálogo en reducción del riesgo de desastres funcionarán, siempre y cuando, se fortalezca la representación y la capacidad de participación plena de los actores, y existan mecanismos transparentes para la toma de decisiones, formulación de políticas y el desarrollo institucional, desde el nivel local hasta el nacional. En los contextos donde los recursos son limitados, las alianzas son sumamente importantes a fin de optimizar los recursos disponibles localmente, negociar accesos a los recursos disponibles a nivel nacional y sostener impactos a más largo plazo.

El trayecto vivido por personas preocupadas por fortalecer la resiliencia en las Filipinas nos ilustra el poder de las alianzas (véase el recuadro a la derecha).



### INCIDENCIA POLÍTICA PARA UN MARCO DE RRD PROACTIVO E INCLUSIVO EN LAS FILIPINAS

Las Filipinas se encuentra ubicada en el centro de una franja de tifones, volcanes y fallas tectónicas. La vulnerabilidad ante desastres se agrava por la pobreza generalizada y arraigada en la historia socioeconómica y política del país. Desastres masivos ocurridos en las décadas de los años 1980s y 1990s resultaron en más protestas por parte de las poblaciones afectadas por la falta de apoyo del gobierno. Se formaron alianzas con grupos de la sociedad civil para hacer lobby para promover políticas proactivas, inclusivas y estructurales de RRD a nivel local y nacional. Las relaciones entre el estado y la sociedad civil seguían siendo antagónicas, pero evolucionaron hasta que el gobierno reconoció la legitimidad de las protestas de la sociedad civil y la necesidad del diálogo para la RRD.

Varios avances llevaron a un nuevo decreto del parlamento. La declaración del MAH en el 2005, la presencia de los promotores de RRD al interior del gobierno, la consolidación de organizaciones, ONG, y grupos de la sociedad civil en una red informal llamada la Red de Reducción del Riesgo de Desastres de Filipinas (DRRNetPhil) en el 2008, y los diálogos sobre políticas en RRD que involucró a representantes de las comunidades locales, ayudaron a impulsar la introducción de la "Legislación para la Gestión y la Reducción del Riesgo de Desastres de las Filipinas" en el 2010.

Esta ley exige un marco de RRD proactivo y que responda más a las necesidades de la población local. Los Consejos de Desarrollo Local ahora tienen la autoridad de asignar el 5% de su presupuesto a las actividades de RRD, lo cual permite cierto nivel de flexibilidad e independencia del gobierno nacional. En un espíritu de alianza, la sociedad civil seguirá pidiendo cuentas a las autoridades por sus decisiones.

*Continúa en la siguiente página*

## PASOS PRÁCTICOS:

- Asegurar una clara definición en las maneras y mecanismos de participación de todos los grupos de la sociedad en la etapa de toma de decisiones, de planeamiento y de implementación
- Promover y fortalecer las alianzas y colaboraciones entre los múltiples actores, sectores y disciplinas a todo nivel, fortaleciendo así la resiliencia comunitaria.
- Crear el espacio político y fortalecer las capacidades de las organizaciones y redes de la sociedad civil para que puedan participar en la formulación, planificación, implementación y monitoreo de políticas y estrategias, facilitando así los procesos de cambios y de socialización de conocimientos a nivel local
- Traducir las políticas y regulaciones nacionales de RRD en regulaciones específicas a cada contexto y basadas en evidencias locales, a través de mecanismos inclusivos para la implementación de políticas públicas y desarrollo institucional.
- Fortalecer las alianzas entre el sector público y privado contribuyendo a la construcción de la resiliencia comunitaria



## APRENDER HACIENDO, UNA COMUNIDAD EN CAMBOYA MUESTRA EL PODER DE TOMAR CONTROL DE SU PROPIA SITUACIÓN Y FORTALECER SU RESILIENCIA

El proyecto comunitario de micro-seguros en Samaka, a 50 km del pueblo de Battambang, Camboya, permite que la población de esta zona rural, vulnerable ante inundaciones y sequías, generen redes sociales de seguridad y fortalezcan sus medios de vida. Una ONG local ("Save the Earth Cambodia", socia de la GNDR), introdujo el concepto de micro seguros en la comunidad y colaboró en el desarrollo del mismo desde el 2007 al 2009. El proyecto no contaba con financiamiento, sino que dependía de los recursos locales. En el 2012, la comunidad ya había acumulado un fondo de más de US\$7 500 producto de las pequeñas contribuciones de los vecinos de la comunidad. Estos fondos servían para proyectos locales de agricultura y negocios así como para pagos de micro-seguros. La cohesión social y la auto organización fueron claves para que el programa funcione. La comunidad diseñó la estructura y fijó las reglas para organizarse. Tuvieron que definir cómo se acumularían los fondos provenientes de las contribuciones individuales, cómo se distribuirían a las personas que los solicitaban, cómo monitorear la implementación, qué reglas acordar, y qué sanciones aplicar en los casos que sea necesario. Desarrollaron una estructura de gobernanza local. Los que participaron han experimentado el beneficio de mejorar sus ingresos, lo cual les ayuda a protegerse ante los impactos de inundaciones y sequías.

El líder comunitario, un oficial del gobierno local, participa activamente y apoya el proceso. El interés reflejado en el proyecto ha generado que otras comunidades implementen dicha estrategia y que los niveles más altos del gobierno expresen su interés. Los elementos fundamentales para la resiliencia comunitaria en Samaka, y en otros pueblos que están siguiendo su ejemplo, son la auto-organización, el aprender haciendo, la confianza, las estructuras concertadas, las reglas, el monitoreo y las sanciones.

**“La resiliencia comunitaria es el elemento fundamental de la resiliencia nacional”**

## RECOMENDACIONES CLAVES PARA UN MARCO DE RRD POS-2015

### RECOMENDACIÓN 1

#### Reconocer el impacto de los desastres cotidianos sobre las vidas, medios de vida y activos

- Incorporar un fuerte enfoque en los desastres cotidianos, recurrentes, de pequeña escala y de todo tipo (ej.- de origen natural o humano, como los conflictos)
- Adoptar un marco integral de RRD que refleje la naturaleza multi-dimensional e interdependiente de los riesgos que impactan las vidas y medios de vida de las personas vulnerables
- Mejorar las bases de datos de pérdidas a nivel nacional, incluyendo la capacidad de registrar los desastres recurrentes en países de bajos ingresos

### RECOMENDACIÓN 2

#### Priorizar las personas en mayor situación de riesgo, a los más empobrecidos y marginados

- Diseñar estrategias para las políticas de RRD que reflejen las diferencias en cuanto a vulnerabilidad entre los diversos países y grupos sociales, y que sean relevantes para los grupos sociales más marginados y excluidos (ej. Mujeres, niñez, juventud, desplazados y personas con discapacidad)
- Desagregar los datos relevantes en función a estatus económico y social para tener una mejor lectura de las realidades locales
- Reconocer el rol activo y los aportes con sus conocimientos que pueden brindar las personas marginadas y en situación de riesgo, para la gobernanza local del riesgo

### RECOMENDACIÓN 3

#### Afrontar las causas subyacentes de la vulnerabilidad de la población ante desastres

- Fortalecer la gobernanza local del riesgo y fomentar un proceso efectivo de cambio social para abordar las inequidades estructurales y los desequilibrios de poder entre los grupos sociales, económicos y demográficos, que no hacen más que reafirmar las vulnerabilidades diferenciadas
- Crear vínculos estratégicos con otros marcos de desarrollo pos-2015, como los ODS, ODM, el Cambio Climático, reducción de la pobreza y transformación del conflicto, logrando así mayor coherencia entre las políticas
- Promover marcos de desarrollo sostenible basados en la resiliencia, que a su vez faciliten programas integrados y apoyen políticas que mantienen un equilibrio entre las necesidades humanas y el manejo del medio ambiente, asegurando una sostenibilidad intergeneracional

**RESULTADO: COMUNIDADES  
RESILIENTES ANTE TODA  
AMENAZA**

### RECOMENDACIÓN 4

#### Movilizar el compromiso político con un enfoque en los derechos, responsabilidades y la rendición de cuentas

- Hacer un vínculo explícito entre la protección de las vidas de las personas, sus medios de vida y activos con las provisiones legales relevantes a nivel nacional e internacional, entre ellas los derechos humanos, legislación del medioambiente y el derecho tradicional y consuetudinario
- Aplicar una estrategia basada en derechos que aplique los estándares de derechos humanos y procesales y los torne en acción, asumiendo como elementos esenciales del marco la relación entre las personas, como portadores de derechos, y los gobiernos como garantes y

responsables de hacer respetar dichos derechos

- Establecer estándares relevantes de desempeño, objetivos, líneas base e indicadores para medir el progreso institucional del cumplimiento y logros en la RRD en todos los niveles
- Establecer mecanismos transparentes de monitoreo y de auditoría para medir y evaluar, de manera imparcial, el progreso hacia el logro de los estándares y objetivos en todos los niveles
- Establecer procedimientos de quejas y reclamos para que el público en general pueda exigir rectificaciones y cumplimiento
- Implementar sistemas públicos de información y comunicaciones para mejorar el acceso de la población a información de gestión del riesgo ante desastres

### RECOMENDACIÓN 5

#### Promover las alianzas y la participación pública

- Asegurar una clara definición en las maneras y mecanismos de participación de todos los grupos de la sociedad en la etapa de toma de decisiones, de planeamiento y de implementación
- Promover y fortalecer las alianzas y colaboraciones entre los múltiples actores, sectores y disciplinas a todo nivel, fortaleciendo así la resiliencia comunitaria.
- Crear el espacio político y fortalecer las capacidades de las organizaciones y redes de la sociedad civil para que puedan participar en la formulación, planificación, implementación y monitoreo de políticas y estrategias, facilitando así los procesos de cambios y de socialización de conocimientos a nivel local
- Traducir las políticas y regulaciones nacionales de RRD en regulaciones específicas a cada contexto y basadas en evidencias locales, a través de mecanismos inclusivos para la implementación de políticas públicas y desarrollo institucional.
- Fortalecer las alianzas entre el sector público y privado contribuyendo a la construcción de la resiliencia comunitaria



**Red Global**  
de Organizaciones de la Sociedad  
Civil para la Reducción de Desastres



## ORGANIZACIONES PARTICIPANTES

**450 ORGANIZACIONES DE LA SOCIEDAD CIVIL APORTARON A LA INVESTIGACIÓN VPL 2013 A TRAVÉS DE ENCUESTAS Y UN PROGRAMA DE CONSULTA QUE SE IMPLEMENTÓ A NIVEL NACIONAL, REGIONAL E INTERNACIONAL.**

### (ORGANIZACIONES DE COORDINACIÓN NACIONAL EN NEGRILLA)

#### Caribe

**República Dominicana** República Dominicana del Servicio Social de Iglesias Dominicanas, Inc. (SSID) HABITAT PARA LA HUMANIDAD REP. DOM; FUNDACION CONTRA EL HAMBRE REP. DOM; UNIDAD DE RESCATE NACIONAL NAGUA; UNIDAD DE RESCATE NACIONAL SAN JUAN DE LA MAGUANA; BARAHONA REP. DOM; PRONATURA REP. DOM

**Haití** Action Secours Ambulance (A.S.A) APCE, ASA, BIDWAY, FHED INC, FONBEL, KONKONM

#### Centroamérica

**El Salvador** FUNSALPRODESE OIKOS SOLIDARIDAD, UNES, REDES, FUMA, PROCOMES, MADRE CRIA, FUNSALPRODESE, PROVIDA, FUNDASPAD, CODITOS, SINODO LUTERANO, CRUZ VERDE

**Guatemala** COCIGER ACCSS Asede, URL, ESFRA, Asede, ASDENA, ISMUGUA, ASDENA, ACCSS, ISMUGUA

#### Honduras Cruz Verde de Honduras

**Asociación** Alternativa para el Desarrollo Integral y Solidario de Intibuca; ASONOG; Cruz Verde Hondureña; Fundación Ayuda en Acción; Fundación Ayuda en Acción; Mesa Nacional de Incidencia para la Gestión de Riesgo Region - Cortes; Mesa Nacional de Incidencia para la Gestión de Riesgo Region - El Paraiso; Mesa Nacional de Incidencia para la Gestión de Riesgo Region - Occidente; Mesa Nacional de Incidencia para la Gestión de Riesgo Region - Sur; Mesa Nacional de Incidencia para la Gestión de Riesgo Region - Yoro; Observatorio de Derechos Humanos; Red Comal; Sur en Acción

#### Nicaragua Universidad Evangelica

**Nicaragüense y Asociación de Organismos NO Gubernamentales** Universidad Evangelica Nicaragüense, Martin Luther King; Centro Interdisciplinario de Estudios Teológicos y Sociales (CIEETS); Movimiento Comunal Matagalpa (MCN); Centro de Información Servicios de Asesoría para la Salud (CISAS); Federación Nacional de Cooperativas Agropecuarias y Agro-industriales; Centro Alexander Von Humbolt

#### Asia Central

**Kirguistán** ACTED Kyrgyzstan Sunrise (public foundation), Kyzyl Kia City, Batken Oblast; DCCA (Development and Cooperation in Central Asia (Public Foundation), Osh; Barbour School, Bishkent Aylil Okmatu (AO), Leilek Rayon, Batken Oblast; National Society of the Red Crescent, Osh; Shola-Kol, Tonski Rayon, Issyk-Kul Oblast; Kyrgyz Russian Slavic University, Bishkek

#### África Oriental

**Burundi** Disaster Reduction Youth Strategy (YSRD) Centre UMWIZERO, CONCEDI, RBU 2000+, APED, ADEC, FORWARDER

**Kenia** AFOSC Kenya Kibera Slums Education Program; Western Social Forum; Kenya Social Forum; COPAD; PACIDA; Merit integrated development program

**Tanzania** Environmental Protection and Management Services EPMS; Gallilaya Development Association; Kunduchi Sustainable Environmental Development; Mwiwata-Kilosa, Morogoro; Mwiwata-Mkuranga, Pwani

**Uganda** DENIVA Bugisu Civil Society Network; Kabale Civil Society Forum; Kabarole Research Centre; Katakwi District Development Actors Network; Makerere Women Development Association; Pader NGO Forum

#### Medio Oriente/África del Norte

**Egipto** Arab Network for Environment and Development- RAED Al Thanaa for Development and Environment, SHABAAT MOSLEMAT, Lialy Nafee Mersal, ENVIRONMENTAL UNION FEDERATION, TOGETHER ASSOCIATION

**Jordania** Land and Human to Advocate Progress (LHAP) AFAQ; BAYTANA; HERITAGE SOCIETY; LHAP; NAIFEH; RIGHT CENTER FOR DEVELOPMENT

#### Pacífico

**Kiribati** Foundation for the Peoples of the South Pacific BONRIKI; CARITAS; EITA; FSPK; KGCC; KOROBU; KPC; SDA KOROBU; SDA YOUTH; TEKAIBANGAKI; TETOAMATOA

**Islas Salomón** Solomon Islands Development Trust (SIDT) Red Cross; Live and Learn; World Vision; People With Disability Solomon Islands; APHIDA; IULUKIM Sustainability Solomon Islands

**Tonga** Tonga Community Development Trust (TCDT) Tonga Red Cross Society; Tonga National Youth Congress; MORDI Tonga Trust; Civil Society Forum of Tonga; Women and Children Centre; Tonga Council of Churches; 'Ofa, Tui mo Amanaki'

**Tuvalu** Tuvalu Association of NGOs FAA; TNCW; TNYC; TRC; TuFHA

**Vanuatu** Vanuatu Christian Church (VCC) Presbyterian Church; Catholic Church; Anglican Church; Church of Christ; Seventh Day Adventist; Assemblies of God

#### Sudamérica

**Bolivia** Soluciones Practicas Bolivia PRACTICAL ACTION, ISALP, INCCA, MMCC, SAMARITAN'S PURSE, FUNDACION KENNETH LEE

**Chile** ACHNU/ EMAH ACHNU; Caritas Chile; CRUZ ROJA; Cruz Roja Chilena; EMAH Chile

**Colombia** PIRAGUA Municipality of Angelopolis, Municipality of Belmira, Municipality of Briceno, Municipality of Entrerrios, Municipality of Fredonia, Municipality of la Pintada, Municipality of Medellín, Municipality of Montebello, Municipality of Sabanalarga, Municipality of San Pedro de los Milagros, Municipality of Venecia

**Ecuador** Plan International ADRA; Colegio 24 de Mayo; Colegio Miguel Iturralde; Consejo Cantonal de la niñez y adolescencia; CRIC; Cruz Roja Ecuatoriana; ECHO; ECOTEC; Escuela Baba; Escuela Carlos Alberto Aguirre; Escuela Gonzalo Pizarro; Escuela Oscar Reyes; Fuerzas Armadas; Gobierno Autónomo de Ventanas; Gobierno Autónomo Descentralizado Parroquial de La Esmeralda; Gobierno Parroquial Chacarita; Guineao de Adentro; Instituto Jose Martí; ISTORE; Ministerio de Educación; Ministerio de Inclusión Económica y Social; Ministerio de Turismo; Movimiento de niños, niñas y adolescentes de Gualaceo; Municipio de Quito NA; Pensionado Roosvelt; PNUD; Recinto Cimarrón; Redhurn-OCHA; Sonivision; Terraneueva; UNESCO; Unidad Provincial de Gestión de Riesgos del Azuay

**Perú** Paz y Esperanza Grootos Peru; GRIDE Ica; GRIDE Cajamarca; Paz y Esperanza

**Uruguay** Amigos del Viento AdelV; AP; CC; CEOEDMALDONADO; CLEONES; COPAU; DEMAVAL

**Venezuela** CESAP CAJ; CESAP; CONCENTRO; PARAGUERO; PORTACHUELO; UNIANDES; ZULIA

#### Sur de Asia

**Afganistán** Church World Service - Pakistan/ Afghanistan FOCUS, Helvetas, GRSP, ARCS, ADA, CCA, CoAR, CWS-P/A

**Bangladesh** Centre for Participatory Research and Development (CPRD) AKK, AVAS, CMB, CPRD, JFK, LEDARS, NCCB, PBK, PDAP, SDS, SHUSHILAN, SKS, YPSA

**India** AADRR (Alliance for Adaptation & Disaster Risk Reduction) ANCHAL; CARITAS, CHAMOLI, GEAG, HIMACHAL, KALVI, LEAF, OSVSWA, SBMA, SEEDS, UDAYMA, UNIVMAD, URMUL, WBVHA

**Nepal** NSET DMC ALAPOT; DMC VOLUNTEAR THECHO; DMC-12 LALITPUR; DPNET MAKAWANPUR; DPNET NEPAL; MERCY CORPS KAILAI; PRACTICAL ACTION BANKE/BARDIYA; PRACTICAL ACTION BARDIYA; PRAMOD SEN OLI - VOLUNTEER; RAP BHOJPUR; RAP KHOTANG; RAP SANKHUWASABHA; RASHMILA BHATTARA/ VOLUNTEER; RED CROSS RASUWA; SOCOD LAMJUNG

**Pakistán** Pattan Development Organisation South Punjab: Flood prone communities in the districts of Layya, Multan, Muzaffargarh, DG Khan and Rajanpur. Northern Sindh: Flood prone communities in the districts of Kashmir and Shikarpur.

**Sri Lanka** Janathakshan Women's Development Centre, Federation of Sri Lanka Local Government Authorities (FSLGA), Development with Disabled Network, Arena for Development Facilitators, Rural Centre for Development, Sri Lanka Red Cross Society

#### Cáucaso Sur

**Armenia** REC Caucasus Rights Information Center, Dihnetservice, Environmental survival, Bee-Keepers of Lori, Kanach Molorak

**Georgia** REC Caucasus Black Sea Ecoacademy, Georgia Society of Nature Friends, Abkhaz Interconti, Center of Svanetian Youth name after Guram Tikanadze, Red Cross

#### Sudeste de Asia

**Camboya** Save the Earth Cambodia ANAKOT KUMAR, Caritas Cambodia, EPDO, Kampongthom, Muslim Aid Cambodia, Ponleu Kumar, Save the Earth, SORF, Concern Worldwide,

**Indonesia** Yakkum Emergency Unit BAKTI MULYO; DAERAH ISTEMEWA YOGYAKARTA; JARI; KARITO-KARINA; KMSB; LINGKAR; PRY; YEU

**Malasia** Mercy Malaysia SABAH; TERENGGANU; PERLIS; KELANTAN; JOHOR

**Myanmar** CWS/ YAKKUM Seeds Asia, Plan International Myanmar, YMCA, Lutheran World Federation, Myanmar, Ar Yone Oo, Sopyay Myanmar Development Organization, Compass Community development, Lanthit Foundation, Gold Myanmar, Action for Green Earth + RCA, Golden Eagle Action for Rural Development, Community Development Association, Myanmar Enhancement to Empower Tribals

**Filipinas** Centre for Disaster Preparedness UP Visayas; ALSI; DAMPA, Brgy. Banaba, KAIBIGAN, BOSA, Integrated Resource Development for Indigenous People, Inegrated Resouce Development for Indigenous People, Ecosystems Work for Essential Benefits Inc., Pakigidait Inc., Christ Faith Fellowship, Suara Kalilintad Association Inc., Sorsong Calarnity Victims Association, PDRRMO, Grace Communion International Worldwide Church of God, PRRM, TSP, LGU, Mindanao Peoples Caucus, Tri-People Organization Against Disasters, Ranaw Disaster Response and Rehabilitation Assistance Center, Philippine Rural reconstruction Movement (PRRM)

**Vietnam** DWF Care; DWF; HHFV; Malteser; Plan; SC; VNRC

#### Sur de África

**Lesoto** Environmental Care Lesotho Association BERA; LERIBE; MAFETENG; MASERU; THABA-TSEKA

**Madagascar** Care Madagascar CARE, Medair, SAUF/FJKM

**Malawi** Sustainable Rural Growth and Development Initiative (SRGDI) waiting

**Mozambique** Christian Council of Mozambique Associação Tilunguaise; CCM; CEDES; Chokwe; Matutuine; Plataforma de Jangamo; Plataforma de Matutuine

**Namibia** University of Namibia UNAM

**Sudáfrica** African Centre for Disaster Studies ACDS, CISE, RSS

**Suazilandia** Associated Christians

**Internacional** ACMI, Christian International, WC

**Zambia** Mulungushi University Care International- Zambia; Caritas- Zambia; Mulungushi University; Wildlife and Environmental Conservation Society of Zambia; World Vision-Zambia

**Zimbabue** Action 24 Action 24; Practical Action; Development Reality Institute; Swedish Cooperative Centre; Youth Agenda; Zero Regional Environment Organisation

#### África Occidental

**Benín** WANEP ALHERI ONG, ASSOCIATION FEMME ET VIE, BC ONG, DHPD, ESPACE ET VIE, GAB ONG

**Burkina Faso** Réseau MARP SOS/Santé et Développement, GONATI, Groupement Teend-Beogo, Alliance Technique d'Appui au Développement, OCADES/Nouna, Association Aide au Yatenga (AAY), SEMUS, Association Développement Solidaire, Réseau MARP-Burkina, DIOBASS

**Camerún** Geo-technology, Environmental Assessment and Disaster Risk Reduction (GEADIRR-CIG) Vital Actions for Sustainable Development CEDERES, ENCSD, ENVIRONMENT FOR LIFE, GEADIRR, GEMDA, LIDEE, SAVANE VERTE

**Costa de Marfil** JVE Cote d'Ivoire AJELEC, ASCCI, JVE-CÔTE D'IVOIRE SECTEUR D'ABIDJAN, LAC ET DEVELOPPEMENT, NOTRE GRENIER, TOUBA CARE

**Gambia** Children and Community Initiative for Development (CAID) CAID Regional Focal Point LRR - Jajra Soma - Lower River Region; CAID Regional Focal Point URR - Basse- Upper River Region; CAID Regional Focal Point NBR - Kerewan- North Bank Region; CAID Regional Focal Point CRR - Jang Jang Bureh - Central River Region; CAID Regional Focal Point WCR - Brikama -West Coast Region; CAID Regional Focal Point KMC - Serre Kunda- Kanifing Municipality; CAID Regional Focal Point BCC - Banjul- Banjul City

**Mali** AFAD AFAD; COLLECTIVITE BADIANGARA; COLLECTIVITE DILLY; COLLECTIVITE GUENEIBE; COLLECTIVITE NARA; COLLECTIVITE NIAMANA; COLLECTIVITE TOMBOUTOU; SUSTAINABLE RURAL GROWTH AND DEVELOPMENT INITIATIVE

**Niger** RUNC/AYICC-NIGER Réseau d'Appui au Développement Local ADL; PRODAC; Association de Développement de Quartier ADQ; Femme Action et Développement F.A.D; Mouvement Citoyen pour la Promotion de Citoyenneté Responsable MCPPR; Agir pour Etre Niger AE

**Nigeria** African Youth Movement The African Youth Movement (AYM), Akwa Ibom State; National Environmental Watch Services, Calabar, Cross River State; Movement for the Actualization of HYRAPEC, Jos, Plateau State; Nigeria Water Partnership, Lagos State; Local Action Initiative, Lagos; Pan African Vision on the Environment, Lagos; ItuMbonus Youth Multipurpose Cooperative Society, Sokoto State Chapter; Girl Child Network, Aba, Abia State; Nigeria Greens Movement, Minna, Niger State; Unemployed Nigerians Youth Support Group, Apo, Durumi District, FCT; National Association of Forestry Students, University of Nigeria, Nsukka, Enugu State.; Urthor Group, Ikot Ekpena, Akwa Ibom State; Global Relief & Dev Mission, Jos; Enene Akonjom Foundation, Nassarawa State; National Environmental Structure, Edo; Mirage Group, Borno; Enene Akonjom Foundation, Nasarawa State; Nigerian Greens Movement, Niger State; Akpure Odion, Benue State; Pauline Patrick Aziza- Zazunne, Adamawa State; African Youth Movement, Kaduna State

**Senegal** Shalom International AMICALE DE JEUNES; ASSOCIATION VIE ; COMPASSION SANS FRONTIERES ; FEMMES POUR L'ENVIRONNEMENT ; JEUNESS EN ACTION ; SHALOM INTERNATIONAL

**Visión de Primera Línea** reúne y coloca en el centro del debate las voces de todos aquellos que viven en la Primera Línea, cuyas vidas y medios de vida son impactados por los desastres. Identifica también los pasos requeridos para lograr avances reales. El equipo VPL, compuesto por 450 organizaciones alrededor del mundo, agradece a las 21,455 personas que participaron en las encuestas presenciales en el 2013, así como aquellos que apoyaron el programa tanto de manera económica como en otras formas.

[www.globalnetwork-dr.org](http://www.globalnetwork-dr.org)



**Red Global** de Organizaciones de la Sociedad Civil para la Reducción de Desastres