

# Acción anticipatoria dirigida desde el nivel local

## Guía y herramientas

Cómo pueden las organizaciones de la sociedad civil comprometerse con las comunidades y colaborar con los organismos donantes dedicados y técnicos para adaptar y ampliar la alerta temprana y la acción temprana

Elaborado por

**Diakonie**   
**Katastrophenhilfe**

Implementado por



Global Network of  
Civil Society Organisations  
for Disaster Reduction

Financiado por



[Glosario](#)

[Introducción](#)

[Acción anticipatoria](#)

[Acción anticipatoria dirigida desde el nivel local](#)

[Descripción del conjunto de herramientas](#)

[Fase 1](#)

[Fase 2](#)

[Fase 3a](#)

[Fase 3b](#)

[Fase 3c](#)

[Fase 4](#)

[Fase 5](#)

# Contenidos

<b>Glosario</b>											
<b>Introducción</b>	<b>11</b>										
		<b>05</b>	<b>Capítulo 1</b> <b>Acción anticipatoria</b>	<b>23</b>	<b>Capítulo 5</b> <b>Fase 2: Evaluación participativa y planificación comunitaria mejorada para casos de contingencia</b>	<b>81</b>	<b>Capítulo 9</b> <b>Fase 4: Monitoreo, evaluación, retroalimentación e incidencia coordinados</b>	<b>145</b>			
			<b>Capítulo 2</b> <b>Acción anticipatoria dirigida desde el nivel local</b>	<b>43</b>	<b>Capítulo 6</b> <b>Fase 3a: Acción temprana dirigida por la comunidad</b>	<b>93</b>	<b>Capítulo 10</b> <b>Fase 5: Elaboración colaborativa de protocolos de acción temprana</b>	<b>159</b>			
			<b>Capítulo 3</b> <b>Descripción del conjunto de herramientas</b>	<b>51</b>	<b>Capítulo 7</b> <b>Fase 3b: Acción temprana de los agentes locales</b>	<b>109</b>					
			<b>Capítulo 4</b> <b>Fase 1: Participación, evaluación de la viabilidad y diseño</b>	<b>67</b>	<b>Capítulo 8</b> <b>Fase 3c: Planificación participativa mejorada para casos de contingencia</b>	<b>121</b>					

# Glosario

## Advertencias

Una serie de productos con información sobre el riesgo que se comunican al público con explicaciones sobre qué ocurrirá, cuándo, cuál será su gravedad, dónde, y qué acciones pueden adoptar las comunidades y las personas. Las advertencias pueden ser sectoriales con detalles técnicos sobre los acontecimientos previstos y sus impactos.<sup>1</sup>

## Acción Anticipatoria (AA)<sup>2</sup>

La acción anticipatoria se define como actuar antes de que se produzcan los acontecimientos peligrosos previstos para prevenir o reducir los impactos humanitarios agudos antes de que se desarrollen por completo.

<sup>1</sup> ACT Alliance EU (2023) *Localisation: The vision and practice of ACT Alliance EU*.

<sup>2</sup> Red Cross Red Crescent (2023) 'Glossary of Terms for Forecast-based Financing', *FbF Practitioners Manual*.

<sup>3</sup> REAP (2022) *Finance for Early Action: Tracking Commitments, Trends, Challenges and Opportunities*.

Se anima a los agentes locales a pensar en la AA en términos de «mecanismos que incorporan financiación predecible preacordada para planes que se acordaron anteriormente, que se activan cuando se alcanza un punto desencadenante acordado; y enfoques más informales en los que (aunque no se haya establecido [por completo] un mecanismo que incorpore desencadenantes, financiación y actividades por adelantado) se actúa antes de una crisis o desastre sobre la base de una *previsión* [o análisis predictivo]».

## Financiación de fortalecimiento

Dinero para iniciativas que creen y refuercen los sistemas subyacentes y las capacidades necesarias para la acción temprana.<sup>3</sup>

## Planes para casos de contingencia

Un proceso de gestión que analiza los riesgos de desastre y establece con antelación acuerdos que permiten dar respuestas oportunas, eficaces y adecuadas.<sup>4</sup>

## Financiación ante riesgo de desastres (FRD)

Término que engloba mecanismos financieros, dispuestos con antelación a los desastres, para su uso en actividades de gestión del riesgo de desastres; incluye la reducción de los riesgos de desastre y el apoyo a la resiliencia mucho antes de que se produzca cualquier fenómeno peligroso hasta la preparación, la acción anticipatoria, la respuesta y la recuperación después de que se haya producido el desastre.<sup>2</sup>

## Acción temprana<sup>5</sup>

Conjunto de medidas para prevenir o reducir los impactos de un fenómeno peligroso antes de que se desencadenen por completo, basadas en una previsión o en un análisis del riesgo creíble sobre cuándo y dónde se producirá un fenómeno peligroso.

Se anima a los agentes locales a pensar en «acciones tempranas, como el término utilizado para describir las acciones que se ponen en marcha antes del impacto de un fenómeno peligroso, basándose en una previsión, [ya sea que hayan sido o no] planificadas o financiadas con anticipación».

## Protocolo de Acción Temprana (PAT)

Documento que contiene información sobre los factores desencadenantes, las acciones tempranas, y que describe el proceso paso a paso para llevar a cabo acciones tempranas una vez que se produce un desencadenante. Proporciona directrices sobre quién actúa, cuándo, dónde y con qué fondos. La activación del protocolo se pone en marcha cuando una previsión determinada alcanza un nivel determinado que indica que podría haber impactos negativos graves.<sup>2</sup> Los organismos de la ONU se refieren a estos como protocolos de Acción Anticipatoria (AA).

## Alerta temprana

Información facilitada antes de que se produzca un fenómeno peligroso, un desastre o un conflicto para que las partes interesadas puedan llevar a cabo acciones oportunas para reducir los riesgos de desastre.<sup>2</sup>

<sup>4</sup> UNDRR (2016) 'Terminología', *Terminología del Marco de Sendai para la Reducción del Riesgo de Desastres*.

<sup>5</sup> REAP (2022) *Glossary of Early Action Terms*

**Alerta y acción tempranas (AAT)**

Concepto general de llevar a cabo acciones tempranas basadas en una alerta. La AAT se basa en el concepto de Sistemas de Alerta Temprana, haciendo hincapié en la necesidad de reforzar las acciones como resultados clave del sistema de alerta.<sup>2</sup>

**Planificación participativa mejorada para casos de contingencia (PPMC)**

Un proceso de interpretación colectiva de la información de planificación de acciones basada en previsiones. Los representantes de la comunidad, los agentes locales y los expertos técnicos intercambian conocimientos sobre el impacto de los fenómenos peligrosos y analizan la información de las previsiones para elaborar planes de preparación y acción temprana pertinentes para el contexto local y determinar los factores desencadenantes para la activación de dichos planes. También se elaboran advertencias y planes de comunicación para proporcionar a las comunidades información de previsión oportuna y comprensible sobre la que puedan tomar acción.<sup>6</sup>

<sup>6</sup> Definición elaborada en el marco *del proyecto Liderazgo local para un impacto global*.

**Previsión**

Declaración definitiva o estimación estadística de la probabilidad de que se produzca un suceso o unas condiciones en el futuro.<sup>2</sup>

**Acción basada en previsiones (AbP)<sup>2</sup>**

Acciones de gestión del riesgo de desastres que se inician sobre la base de una previsión.

Se anima a los agentes locales a pensar en la AbP como un enfoque de acción anticipatoria, que está más fuertemente asociado a la financiación preacordada.

**Financiación basada en previsiones (FbP)**

Un enfoque de acción anticipatoria que libera financiación preacordada para actividades acordadas previamente con el fin de prevenir o mitigar el impacto de un suceso o acontecimiento peligroso inminente cuando se alcanzan los desencadenantes previstos. Los términos financiación basada en previsiones y acción basada en previsiones suelen utilizarse de forma indistinta.<sup>2</sup>

**Financiación de implementación**

Fondos para pagar por la acción temprana.<sup>4</sup>

**Previsión basada en el impacto**

La previsión basada en el impacto es un enfoque que prevé las posibles consecuencias negativas de un suceso peligroso.<sup>2</sup>

**Nivel de impacto**

El grado de pérdidas y daños previstos (humanos, medios de vida, infraestructuras, medio ambiente, etc.), o el grado de impacto humanitario de un acontecimiento extremo que desencadenaría la acción.<sup>6</sup>

**Tiempo de desarrollo**

Tiempo que transcurre desde que se emite la previsión hasta que se produce el acontecimiento previsto. Por ejemplo, una previsión emitida el lunes sobre una tormenta que sucederá el viernes tiene un tiempo de desarrollo de 4 días.<sup>6</sup>

**Agentes locales**

Diversos agentes locales formales y no formales de la sociedad civil. Se trata de ONG nacionales y locales, redes comunitarias, comités locales, movimientos sociales y organizaciones juveniles y de mujeres. Abarcan actores y

redes confesionales, laicas e interconfesionales. Las autoridades locales y los mercados y proveedores de servicios locales también son agentes locales clave.<sup>1</sup>

**Acción anticipatoria dirigida desde el nivel local**

Un proceso impulsado y dirigido por las comunidades y los actores a nivel local, para crear un entorno propicio para la acción anticipatoria mediante: el empoderamiento de las comunidades y los actores locales para implementar sus propias acciones tempranas; la identificación y comunicación de las brechas y debilidades en los sistemas de alerta temprana y en los mecanismos de planificación y coordinación; y la incidencia por una financiación flexible o preacordada para la acción temprana autónoma dirigida a nivel local antes del pico máximo de los eventos peligrosos previsibles o predecibles, o las conmociones, para reducir su impacto.<sup>7</sup> *Ver también el Capítulo 1: ¿Qué es la acción anticipatoria?*

<sup>7</sup> Definición elaborada en el marco del proyecto *Liderazgo Local para un Impacto Global*, aplicando una acción anticipatoria informada por los elementos y principios establecidos en *los Principios Rectores* de Local to Global Protection (2021).

**Microdonaciones / Transferencias de efectivo grupales (TEG)**

Fondos para que las comunidades pongan en marcha sus planes liderados por la comunidad, lo que incluye la adopción de acciones tempranas o la respuesta rápida a los nuevos problemas que surjan durante una crisis.<sup>1</sup>

**Acciones con poco o ningún arrepentimiento**

Acciones de gestión del riesgo de desastre que se adoptan antes de que se produzca un suceso peligroso y que benefician a la población afectada, independientemente de que se produzca o no un desastre.<sup>2</sup>

**Financiación preestablecida**

Una forma específica de financiación ante el riesgo de desastres que se ha aprobado con antelación a una crisis y se garantiza que se entregará a un implementador concreto cuando se cumpla una condición desencadenante específica previamente identificada.<sup>2</sup>

**Simulación**

Busca comprobar la viabilidad y pertinencia temporal de las acciones tempranas en tiempo real. El ejercicio consiste principalmente en acciones prácticas, realizadas por los participantes que desempeñarán sus funciones y responsabilidades asignadas en el PAT. A medida que avanza el simulacro, se crea un entorno lo más parecido posible al que existiría en una situación real en los días previos a un acontecimiento extremo.<sup>6</sup>

**Respuesta a las crisis liderada por los supervivientes y la comunidad (RCSC)**

Un enfoque que busca ayudar a las comunidades afectadas por las crisis a liderar y gestionar su propia respuesta holística y coordinada a las emergencias de forma que mejore la supervivencia, la protección y el bienestar inmediatos, fortalezca la resiliencia a largo plazo y facilite una mayor cohesión social.<sup>8</sup>

**Desencadenante**

Criterio predeterminado que, cuando se cumple, se utiliza para iniciar acciones. Un desencadenante puede ser un valor predeterminado para un indicador específico, un conjunto de indicadores o un índice que se prevé que se produzca (como la velocidad del viento en 48 horas) o que se ha medido como ocurrido (como la cantidad de precipitaciones en un tiempo específico). También puede ser una evaluación de las pérdidas (como la proporción de daños materiales) o una valoración más general de la

gravedad. Para algunos usuarios, el término desencadenante implica que, cuando se cumpla el criterio predeterminado, las acciones se iniciarán automáticamente. Otros distinguen entre desencadenantes «duros» (automáticos) y «blandos», ya que estos últimos inician los procesos de toma de decisiones que pueden conducir a la acción, en lugar de iniciar las propias acciones.<sup>2</sup>

Se anima a los agentes locales a que determinen y utilicen tanto los desencadenantes duros como los blandos.



<sup>8</sup> Local to Global Protection (2021) *RCSC*.

# Introducción





La acción anticipatoria (AA) dirigida desde el nivel local forma parte integral del fortalecimiento de los enfoques informados por el riesgo dirigidos desde el nivel local y contribuye a aumentar la coherencia en los procesos de planificación de la preparación ante desastres y crisis a nivel local y superior<sup>9</sup>, lo que en la práctica revela el compromiso de actuar «de la forma más local posible, y a nivel más interno según sea necesario».<sup>10</sup>

Esta guía ha sido elaborada con organizaciones de la sociedad civil (OSC) que participan en la acción anticipatoria dirigida desde el nivel local en el sur de África<sup>11</sup> y se basa en el aprendizaje de la aplicación de la acción anticipatoria en colaboración con actores locales

<sup>9</sup> GNDR (2022) *Guía sobre Desarrollo Informado por el Riesgo*.

<sup>10</sup> ODI (2018) *Tan local como sea posible, tan internacional como sea necesario*.

<sup>11</sup> Ecumenical Committee for Social Development (CEDES), Mozambique; Churches Action in Relief and Development (CARD), Malawi; y SAF/FKJM, Madagascar.

<sup>12</sup> HPN (2021) *Aprender de la respuesta liderada por los supervivientes y la comunidad en Haití*.

en casos de ciclones tropicales e inundaciones entre 2021 y 2023. También se basa en lo aprendido en Kenia sobre acción anticipatoria ante casos de violencia electoral.<sup>12</sup>

La orientación se presenta para que se la aplique a una amplia gama de sucesos peligrosos. Uno de los fundamentos es que, si los enfoques establecidos de AA dirigidos desde el nivel local han demostrado que la acción temprana puede llevarse a cabo para los ciclones tropicales en un plazo de sólo tres a cinco días, entonces estos enfoques también deben funcionar para eventos peligrosos con plazos más largos de semanas o meses, como por ejemplo, las sequías.

El propósito de la guía es apoyar a las OSC para que participen con las comunidades y otros actores y estructuras a nivel local; para que desempeñen una función central en la planificación y el establecimiento de mecanismos locales para la acción anticipatoria e impulsen el proceso de ampliación de la acción anticipatoria.

Al compartir datos y conocimientos, esta guía contribuye a:

- Aclarar la capacidad existente de las comunidades y los agentes locales para actuar antes de que se produzcan fenómenos peligrosos, contribuyendo al diseño de sistemas de alerta temprana y procesos de acción anticipatoria, así como a la implementación de la acción temprana
- Desarrollar la comprensión colectiva de tres enfoques fundamentales de AA dirigidos desde el nivel local: la acción temprana dirigida por la comunidad (Fase 3a); la acción temprana de los actores locales (Fase 3b); y la planificación participativa mejorada para casos de contingencia (Fase 3c)
- Presentar los beneficios y el valor añadido de aplicar estos tres enfoques complementarios para aumentar la cobertura, la eficacia y el impacto
- Fortalecer y ampliar las alianzas mediante la aplicación colaborativa, el aprendizaje y la incidencia
- Presentar procesos que permitan a las comunidades y a los agentes locales participar en la AA dirigida desde el nivel local sin que dispongan de mecanismos de financiación preacordados
- Hacer más hincapié en la necesidad de proporcionar financiación para la AA para reducir el impacto de sucesos peligrosos (financiación de implementación) a nivel local
- Crear un entorno más propicio para que la experiencia y las capacidades locales sean parte de los mecanismos de fortalecimiento, incluido el desarrollo colaborativo de los protocolos de acción temprana necesarios basados en prácticas establecidas

Esta guía cubre los enfoques de AA dirigidos desde el nivel local, los cuales aplican:

- Planificación de las acciones en la «ventana más amplia de anticipación» entre la alerta temprana o el punto desencadenante y la respuesta humanitaria convencional, que comienza con el impacto de una amenaza
- Tanto acciones planificadas predefinidas como planificación de acciones en tiempo real, antes de un fenómeno peligroso previsto
- Utilización de métodos de previsión y de análisis predictivo
- Desencadenantes «duros» predefinidos y desencadenantes cuya activación se basa en el consenso o «blandos»

La guía esboza un proceso general y los tres enfoques principales que se aplican a las AA dirigidas desde el nivel local.

### Acción temprana dirigida por la comunidad (Fase 3a)

Empoderar a las estructuras locales y a los grupos comunitarios para que planifiquen y lleven a cabo sus propias acciones tempranas (utilizando mecanismos de gestión de microdonaciones y mediante la provisión de recursos y una mejora rápida de las habilidades). Este enfoque se inspira en la *respuesta a las crisis liderada por los supervivientes y la comunidad (RCSC)* de Local to Global Protection.

### Acción temprana dirigida desde el nivel local (Fase 3b)

Planificación de acciones tempranas (en forma de Notas de Alerta y Propuestas de acción temprana) por parte de los agentes locales utilizando las previsiones o análisis predictivos disponibles y toma de decisiones a nivel local. Este enfoque se basa en la iniciativa *FOREWARN* de Start Network.

### Planificación participativa mejorada para casos de contingencia (Fase 3c)

Participación en la adaptación al contexto local del uso de la planificación de la acción basada en la previsión en la planificación para casos de contingencia por parte de múltiples partes interesadas conectadas desde el nivel local al nacional. Este enfoque se basa en el enfoque del *Manual para profesionales de Financiación basada en previsiones (FbP) de la Cruz Roja y la Media Luna Roja* y en los enfoques aplicados por los organismos de las Naciones Unidas (ONU), entre ellos la Oficina de Coordinación de Asuntos Humanitarios (OCHA), la Organización de las Naciones Unidas para la Alimentación y la Agricultura (FAO) y el Programa Mundial de Alimentos (PMA).

### Limitaciones de esta guía

La utilización del enfoque de respuesta a las crisis liderada por los supervivientes y la comunidad (RCSC) y las microdonaciones comunitarias, así como las transferencias de efectivo grupales (TEG), se está extendiendo rápidamente. El aprendizaje presentado se basa en la experiencia limitada de esta acción anticipatoria dirigida desde el nivel local y es uno de los primeros proyectos piloto documentados que aplica aspectos de la RCSC y las microdonaciones a la acción anticipatoria.

Se hace hincapié en el uso de mejores sistemas locales de alerta temprana y de las previsiones disponibles para informar la toma de decisiones con el fin de desencadenar una acción temprana, así como en la forma de utilizar lo aprendido para informar el desarrollo de los desencadenantes. Se reconoce que la orientación proporcionada sobre la planificación participativa mejorada para casos de contingencia (PPMC; ver fase 3c) está simplificada. Además, el uso de modelos técnicos sobre el riesgo o previsiones puede estar más



allá del mandato o la capacidad de algunas OSC; esto puede requerir el acompañamiento de organismos técnicos.

Algunos términos y conceptos siguen siendo complejos. Quienes lideraron la elaboración de la guía solicitan colaboración para abordar este problema, de modo que la acción anticipatoria sea más accesible para todos.

Se esbozan las posibles fuentes de financiación ante el riesgo de desastres (FRD), pero se reconoce que actualmente la FRD sigue siendo una limitación importante para las OSC.

## ¿Quién debe utilizar la guía?

Los principales destinatarios de la guía son las OSC con presencia permanente a nivel local. Cuando la guía habla de organizaciones de la sociedad civil, se refiere a ONG locales y nacionales, organizaciones de base comunitaria (OBC) y, potencialmente, estructuras comunitarias como los comités de gestión del riesgo de desastres o los comités de protección civil.

La guía debe aplicarse en colaboración con las estructuras locales, las comunidades y otros agentes locales para ayudarles a desempeñar una función central en la planificación y el establecimiento de mecanismos locales de acción anticipatoria. Algunas de las orientaciones y herramientas específicas están pensadas para que las utilicen directamente líderes, representantes y grupos comunitarios, así como también voluntarios de la comunidad. En concreto, las orientaciones y herramientas están destinadas a que las comunidades elaboren sus propias propuestas de microdonaciones para acciones tempranas lideradas por la comunidad (Ver fase 3a).

Los actores dirigentes, incluidas las autoridades gubernamentales a diferentes niveles y los organismos técnicos, también pueden utilizar la guía como referencia con el fin de fortalecer la colaboración con los agentes y las estructuras locales y facilitar el establecimiento de un entorno más propicio para la integración y la ampliación de la AA liderada desde el nivel local.

Cuando no existen estructuras locales formales o procesos de planificación, el usuario principal es un agente facilitador, como las organizaciones no gubernamentales (ONG) locales o nacionales. También se entiende que actores como las Sociedades Nacionales de la Cruz Roja y de la Media Luna Roja, las ONG internacionales e incluso las autoridades de gestión de desastres asumen esta función. Por lo tanto, también se anima a estos agentes a estudiar la pertinencia de los enfoques, métodos y herramientas presentados para su propio trabajo.

La guía permite a los usuarios:

- Entender qué lugar ocupa la acción anticipatoria en el cronograma de gestión del riesgo de desastres
- Entender los conceptos clave y los distintos enfoques de la acción anticipatoria
- Aprender a partir de las pruebas sobre la eficacia de la AA dirigida desde el nivel local y del valor único de los agentes locales

- Establecer alianzas con actores clave para colaborar en la elaboración de mecanismos de acción anticipatoria
- Identificar las brechas en los sistemas de alerta temprana, los planes para casos de contingencia, los mecanismos de financiación local y los mecanismos de coordinación de la respuesta a emergencia a nivel local y nacional
- Evaluar y anticipar fenómenos peligrosos, crisis o impactos significativos y sus repercusiones
- Determinar las acciones de preparación y las acciones tempranas que se implementarán cuando se activen los puntos desencadenantes
- Establecer mecanismos de gestión de microdonaciones gestionados localmente para estructuras o grupos comunitarios, garantizando al mismo tiempo la transparencia y la rendición de cuentas en contextos de crisis

- Fortalecer las capacidades de recolectar y comunicar datos y enseñanzas, e incidir por un entorno más propicio para escalar la AA dirigida desde el nivel local que haya tenido éxito

## Cómo utilizar la guía

En los capítulos 1 y 2, la guía se puede utilizar para desarrollar el entendimiento sobre la acción anticipatoria y la AA liderada desde el nivel local, junto con oportunidades o limitaciones de financiación. Los recursos presentados en la guía pueden utilizarse para fortalecer las capacidades para iniciar el proceso, por ejemplo, el [curso breve de RCSC](#) de Local to Global Protection, los vídeos de [Start Ready Training](#) de Start Network, el curso de capacitación sobre [Acción y anticipación en casos de crisis](#) y el curso de capacitación virtual de la FAO [Desarrollo de un sistema de acción anticipatoria](#).

A partir del Capítulo 3, el usuario puede facilitar la Fase 1 del proceso para hacer partícipes a los actores pertinentes y sensibilizarlos sobre la AA liderada desde el nivel local para evaluar la viabilidad de aplicar diferentes enfoques de AA liderada a nivel local.

Una vez seleccionados los enfoques de AA liderada desde el nivel local, se utilizan las orientaciones y herramientas de las otras fases (Fases 2 a 5) para diseñar los procesos. Cada una de las fases del proceso incluye una explicación del propósito; los niveles de planificación y coordinación, liderazgo y participantes implicados; los resultados principales; y los métodos aplicados. Los pasos dentro de las fases establecen las acciones que se deben realizar, junto con las preguntas orientativas que se deben abordar para alcanzar objetivos específicos, así como las herramientas que se deben aplicar y los recursos de referencia adicionales.

También se ofrecen ejemplos de cada fase que aportan enseñanzas clave de profesionales que han aplicado la AA dirigida desde el nivel local en la práctica.

## Agradecimientos

Autor: Chris Ball, Director de [Bounce Back Resilience Ltd](#) y Asesor Humanitario de RRD y Cambio Climático en Diakonie Katastrophenhilfe (DKH).

Esta guía y el conjunto de herramientas se elaboraron en base al aprendizaje de la prueba piloto de enfoques de AA dirigida desde el nivel local en [Liderazgo Local para un Impacto Global](#) entre 2021 y 2023 en Madagascar, Malawi y Mozambique llevada a cabo por [Diakonie Katastrophenhilfe](#) en colaboración con [CARD](#), [CEDES](#), [SAF/FJKM](#) y [GNDR](#). Se agradece la estrecha colaboración de las partes interesadas durante este proceso, entre ellas, las autoridades de gestión de desastres BNGRC, DoDMA e INGD; las autoridades locales y las comunidades del distrito de Nsanje en Malawi, el distrito de Nhamatanda en Mozambique y Ampanefy en Madagascar.

El proyecto contó con el apoyo financiero de la República Federal de Alemania a través del [Ministerio Federal de Cooperación Económica y Desarrollo](#) (BMZ) y la contribución de fondos de Diakonie Katastrophenhilfe.

El autor agradece el trabajo de otras organizaciones que han contribuido de forma significativa a la elaboración de la guía, proporcionando herramientas que pueden aplicarse o adaptarse a la AA dirigida desde el nivel local. Se agradece a los siguientes actores su inestimable apoyo, aportes y orientación:

- Miembros de [Act Alliance](#)
- [Anticipation Hub](#)
- [Red CALP y el Grupo de trabajo sobre transferencias de efectivo grupales](#)
- [Ministerio Federal de Relaciones Exteriores de Alemania \(GFFO\)](#)
- [Local to Global Protection](#)
- [Malteser International](#)
- [Alianza para la Acción Temprana Informada por el Riesgo \(REAP, por sus siglas en inglés\)](#)
- [Start Network](#)
- [Save the Children International](#)
- [Organización de las Naciones Unidas para la Agricultura y la Alimentación \(FAO\)](#)
- [Welthungerhilfe \(WHH\)](#)

## **Recursos de referencia**

CALP Network (2021) [Orientación y herramientas para las transferencias de efectivo grupales](#)

CARE International (2018) [Guía práctica para la planificación participativa de escenarios](#)

CGIAR (2018) [Guía práctica para la planificación participativa de escenarios \(PPE\)](#)

FAO (2023) [Desarrollo de un sistema de acción anticipatoria](#). La Organización de las Naciones Unidas para la Agricultura y la Alimentación (FAO) se encuentra en proceso de realizar un compendio, un manual y módulos de aprendizaje asociados (tanto módulos de aprendizaje virtual como presencial) sobre la participación comunitaria en la AA.)

FAO (2020) [Applying an inclusive and equitable approach to anticipatory action](#)

GNDR (2022) [Guía y herramientas para la adaptación de las proyecciones climáticas al contexto local](#)

FICR e Iniciativa sobre Riesgo Climático y Sistemas de Alerta Temprana (2020) [Sistemas de Alerta Temprana enfocados en las personas](#)

[Material de capacitación de Local to Global Protection](#) (2018)

Local to Global Protection (2021) [RCSC](#)

Cruz Roja Media Luna Roja (2023) [Manual para profesionales de Financiación basada en previsiones \(FbP\)](#)

Red Start (2018-2023) [Materiales de anticipación para casos de crisis](#) (se trata de una serie de recursos para el desarrollo de un mecanismo de acción temprana)

Oficina de Coordinación de Asuntos Humanitarios de las Naciones Unidas (sin fecha) [Conjunto de herramientas de acción anticipatoria](#)

Welthungerhilfe (no date) [Welthungerhilfe's approach for a localised EAP development - Step-by-Step Guidance](#)

WISER (2019) [Un manual para la coproducción en los servicios meteorológicos y climáticos africanos](#)

WISER (2020) [Elementos básicos para la coproducción de servicios climáticos](#)

Programa Mundial de Alimentos (2019) [Anticiparse a las crisis: Un tesoro para la acción humanitaria anticipatoria](#)

# 1 Acción anticipatoria



## Por qué debemos cambiar nuestra forma de prepararnos y actuar ante crisis previsibles y predecibles

### Crisis climática y medioambiental y riesgo compuesto<sup>13</sup>

Los impulsores del riesgo, entre ellos el cambio climático, están afectando la naturaleza global del riesgo, con peligros y amenazas cada vez más frecuentes, intensos y complejos. En todo el mundo nos esforzamos por abordar la naturaleza sistémica del riesgo y somos testigos del efecto multiplicador de los impactos y las tensiones. En todo el mundo observamos cada vez más riesgos agravados y sus impactos.

**13** *Sexto Informe de Evaluación del IPCC(2022)*

**14** Ministerio Federal de Asuntos Exteriores del Gobierno alemán (2022) *Declaración de ministros de asuntos exteriores del G7 sobre el fortalecimiento de la acción anticipatoria en la ayuda humanitaria.*

**15** Anticipation Hub (sin fecha) *¿Qué es la acción anticipatoria?.*

### Retos a los que se enfrenta el sistema humanitario actual<sup>14</sup>

Las necesidades humanitarias alcanzaron su punto máximo. Las crisis y los conflictos, los efectos del cambio climático y los desastres amenazan cada vez más la vida y los medios de vida de millones de personas (tendencias que se ven exacerbadas por los efectos de la COVID-19, la inestabilidad y el conflicto) y la crisis del costo de vida que afecta a los grupos marginados en todo el mundo. Para que el sistema humanitario pueda seguir protegiendo a las poblaciones afectadas, para salvar la brecha de la financiación y proteger los logros en materia de desarrollo conseguidos con tanto esfuerzo, es necesario un cambio de paradigma hacia una ayuda humanitaria más eficiente, eficaz y orientada al futuro.

### ¿Qué es la acción anticipatoria?<sup>15</sup>

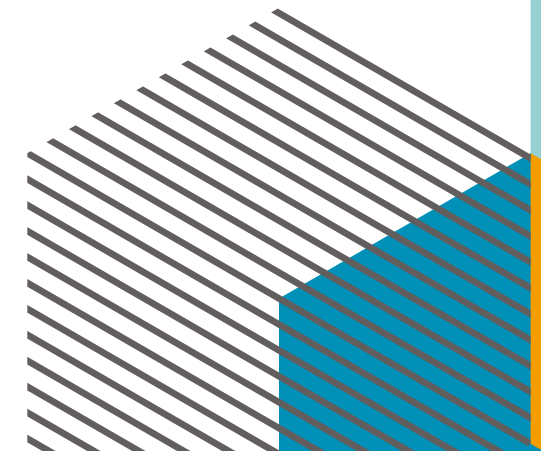
La acción anticipatoria se refiere a las medidas adoptadas para reducir [prevenir o mitigar] los impactos de una amenaza específica, inminente y prevista antes de que se produzca o, antes de que se sientan sus impactos más agudos. Las acciones se llevan a cabo anticipándose a los impactos previstos de una amenaza y basándose en una previsión [o alerta temprana] de cuándo, dónde y cómo se desencadenará el suceso. La acción anticipatoria adopta diferentes formas y se lleva a cabo en una serie de escalas en función de las organizaciones implicadas, el contexto en el que viven las personas, el tipo de amenaza o suceso peligroso al que se enfrentan y las previsiones disponibles [y tiempos de desarrollo] para esa amenaza o suceso peligroso.



**Las acciones se llevan a cabo anticipándose a los impactos previstos de una amenaza y basándose en una previsión**

### Cronograma de gestión del riesgo de desastres y ventana de anticipación

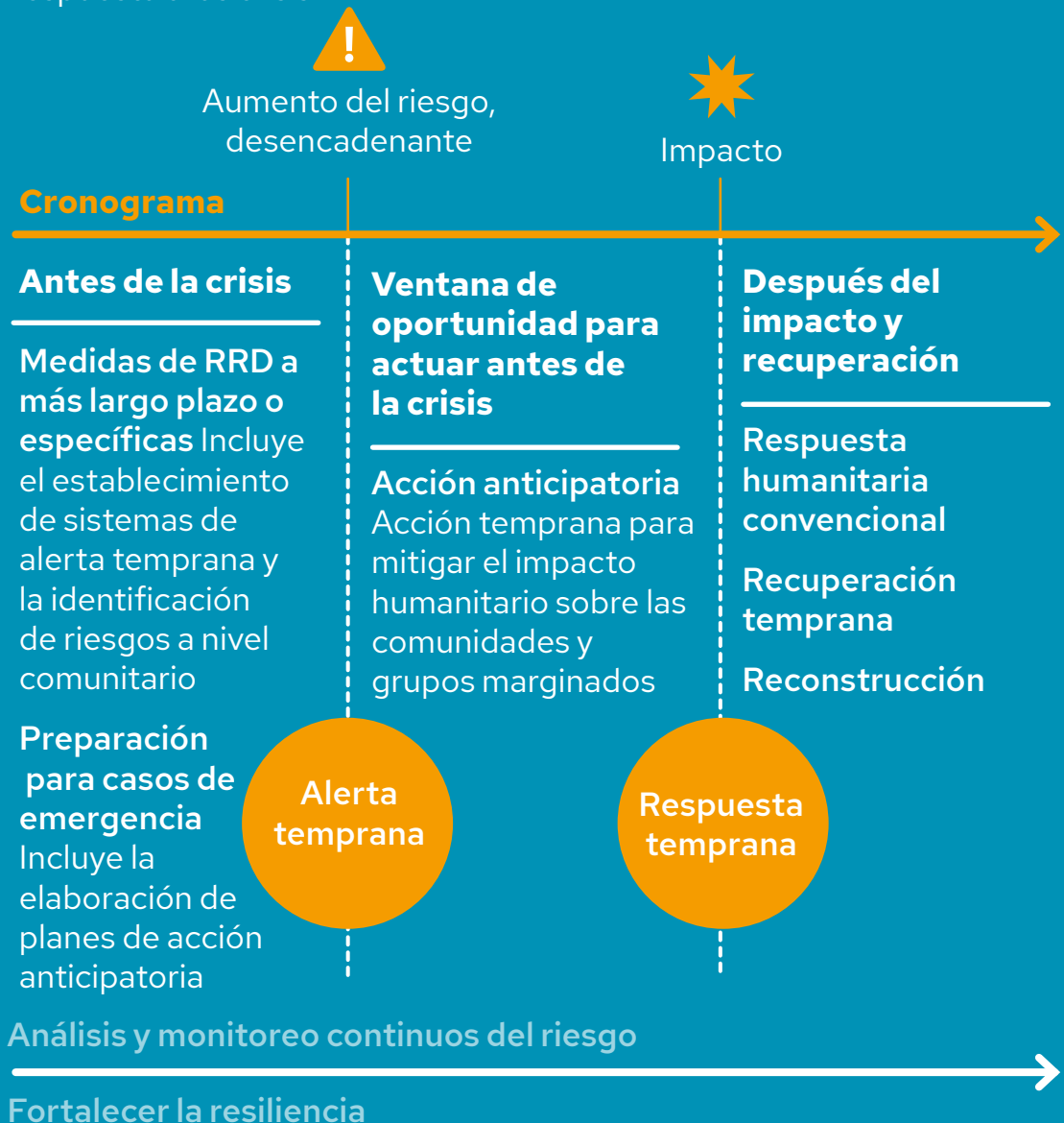
La desconexión entre las actividades de reducción del riesgo a largo plazo y la respuesta humanitaria convencional, a menudo implementada por partes interesadas con diferentes experiencias, ha sido un obstáculo importante para la gestión eficaz del riesgo de desastres. La acción anticipatoria achica esta brecha para establecer continuidad entre las medidas específicas de RRD, la preparación ante emergencias, la acción anticipatoria y la acción temprana, la respuesta humanitaria y el desarrollo a más largo plazo, como parte de una línea temporal de gestión del riesgo de desastres. El resultado es un proceso más fluido.





**Diagrama 1:**

La Acción Anticipatoria como puente entre la reducción selectiva del riesgo de desastres, la preparación y la respuesta a las crisis<sup>16</sup>



**Fines y objetivos de la acción anticipatoria<sup>12</sup>**

La acción anticipatoria es un enfoque que busca pasar de la reacción ante las amenazas a actuar antes que estas, vinculando sistemáticamente las alertas tempranas a la acción temprana. Llevar a cabo acciones anticipatorias aporta beneficios en términos de mejora de los mecanismos y los sistemas institucionales. Actuar antes de que una amenaza prevista se desencadene ayuda a proteger la vida y los medios de vida de las personas vulnerables en todo el mundo. Actuar antes de que una amenaza se convierta en un desastre también contribuye a fortalecer la resiliencia de la población ante futuros impactos y alivia la presión sobre los recursos humanitarios limitados.



**Actuar antes de que una amenaza se convierta en un desastre contribuye a fortalecer la resiliencia de la población ante futuros impactos y alivia la presión sobre los recursos humanitarios limitados**

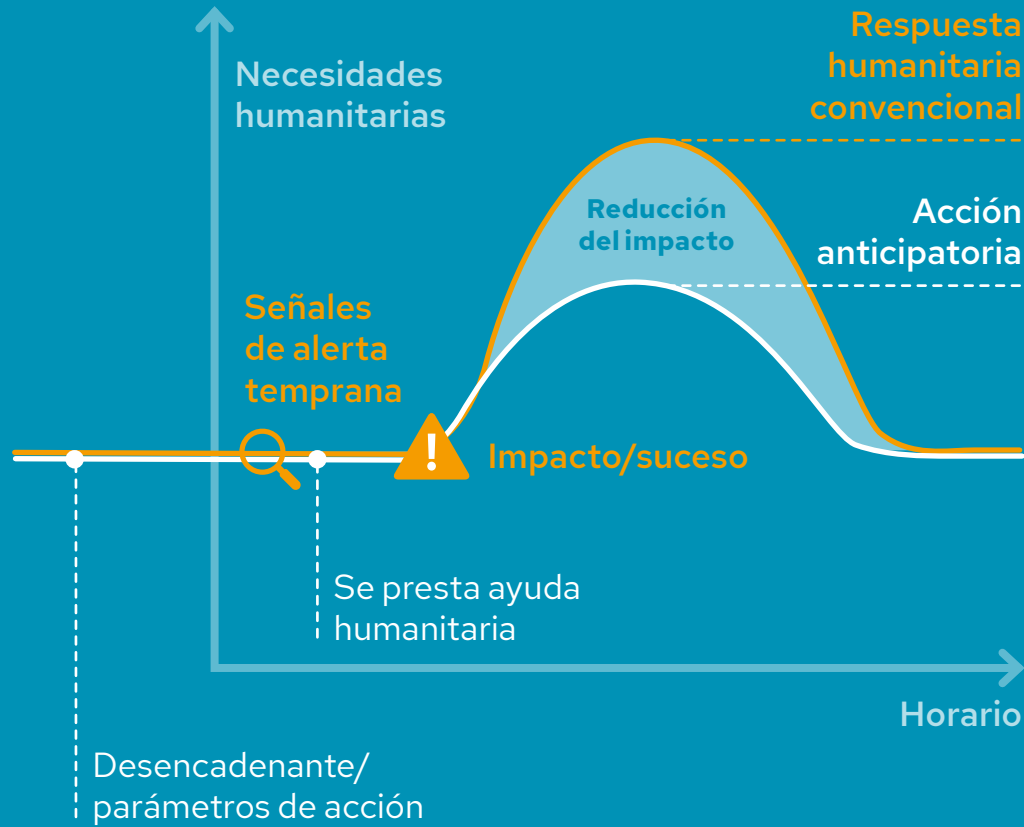
Declaraciones sobre el objetivo de la acción anticipatoria:

- Reducir los impactos potenciales de las amenazas previsibles (Anticipation Hub)
- Permitir [a los actores] actuar de forma anticipada antes de que se produzcan los efectos de las crisis, previniendo o reduciendo su impacto humanitario (Start Network)
- Actuar antes de que se produzcan los peligros previstos para prevenir o reducir los impactos humanitarios graves antes de que se produzcan por completo (Declaración de ministros de asuntos exteriores del G7 sobre el fortalecimiento de la acción anticipatoria en la ayuda humanitaria)

<sup>16</sup> Adaptado de Save the Children (2022) Marco para la acción anticipatoria.

**Diagrama 2:**

Reducción del impacto de las amenazas al llevar a cabo acciones anticipatorias<sup>17</sup>



**Resultados previstos de la acción anticipatoria**<sup>18</sup>

Sistemas humanitarios / Nivel institucional	A nivel individual y a nivel de los hogares
Aumento de la capacidad operativa para actuar en función de las previsiones, las alertas tempranas y los análisis rápidos del riesgo	Vidas protegidas Mantenimiento de la dignidad Medios de vida protegidos
Reducción de los costos y el tiempo de respuesta	Pérdidas evitadas Recuperación más rápida
Reducción o transformación de la escala de las necesidades humanitarias posteriores	Evitar o mitigar el sufrimiento físico y psicológico
Cambio en la cultura y la política humanitaria, de gestión de desastres o de desarrollo	Protección de la seguridad alimentaria y la nutrición
Mayor eficacia o reducción de costos	Resiliencia fortalecida

<sup>17</sup> Centre for Humdata (sin fecha) *Acción anticipatoria*.

<sup>18</sup> Adaptado de PMA (2020) *Evidencia basada en la acción anticipatoria*.

**La ventana de anticipación o ventana de oportunidad<sup>19</sup>**

La ventana de anticipación es el tiempo que transcurre desde que se emite una previsión hasta que se produce el acontecimiento previsto. Hay distintas opiniones sobre la anticipación con la que se debe actuar ante un desastre o crisis para que una acción sea «temprana» o «anticipatoria». Algunos actores restringen los términos relacionados con la acción temprana o anticipatoria a las actividades que tienen lugar antes de que se produzca un suceso peligroso, por ejemplo, antes del inicio de una sequía o lluvias fuertes.

Otros aceptan que las actividades que tienen lugar después del suceso peligroso también pueden ser tempranas o anticipatorias si se producen antes de que el suceso peligroso se haya convertido en un desastre, por ejemplo, antes de que la pérdida de cosechas o de ganado asociada a una sequía haya tenido impactos sobre la salud, la nutrición o los medios de vida; o antes de que el agua de las inundaciones haya llegado a los asentamientos humanos. Otros permiten calificar como temprana a cualquier acción que se produzca antes de una respuesta convencional reactiva y enfocada en el socorro ante un desastre, basándose en que estas acciones, fundadas en la alerta temprana, son más tempranas de lo que hubieran sido si no se hubiera dado ninguna alerta.

**Diferentes enfoques hacia la acción anticipatoria**

Los actores implicados en la acción anticipatoria difieren en el grado de anticipación en que la acción anticipatoria y las acciones tempranas deben planificarse y estructurarse. Para algunos actores, las actividades que se han planificado y acordado de antemano (que se inician cuando indicadores predeterminados alcanzan valores desencadenantes acordados y para las que se ha acordado financiación previa) cuentan como acción temprana o anticipatoria (es decir, financiación basada en previsiones de la Cruz Roja y la Media Luna Roja). Otros agentes (como por ejemplo, el fondo de anticipación para casos de crisis de Start Network) también están abiertos a un abanico más amplio de actividades con un grado de planificación previa menor las cuales se definen como tempranas o anticipatorias.<sup>20</sup>

**La contribución y el valor únicos de los agentes locales en la acción anticipatoria**

Se necesitan enfoques locales para ampliar la acción anticipatoria. Utilizar la experiencia de las comunidades y los actores locales que se encuentran en la primera línea de los desastres y las crisis y de las personas más vulnerables a los impactos es fundamental para garantizar que la alerta y la acción tempranas se conviertan en la norma en todos los ámbitos de la sociedad. La eficacia de la AA dirigida a nivel local junto con el desembolso rápido de financiación a nivel local se está volviendo evidente, sobre todo en términos de una automovilización más proactiva por parte de las estructuras locales, y una mayor pertenencia de las intervenciones por parte de la comunidad.

<sup>19</sup> ODI (2020) *Acción anticipatoria para la protección de medios de vida*.

<sup>20</sup> REAP (2022) *Glosario de términos de acción temprana*.

Invertir en las estructuras locales y proporcionar el apoyo técnico y financiero esencial para la acción anticipatoria a nivel local permitirá actuar de forma adecuada antes de los desastres y las crisis, salvar vidas, proteger los medios de vida y fortalecer la resiliencia de las comunidades. Esta inversión contribuirá a una acción colaborativa y coherente hacia la consecución del Marco de Sendai,<sup>21</sup> el Acuerdo de París,<sup>22</sup> la Agenda 2030,<sup>23</sup> y los acuerdos internacionales sobre alertas tempranas para todos.<sup>24</sup> La participación activa y el empoderamiento de las comunidades también desempeñan una función importante en el debate humanitario adaptado al contexto local.<sup>25</sup>

Los agentes locales que trabajan con las comunidades aportan un valor único a la hora de hacer realidad el cambio de sistema hacia la acción anticipatoria.<sup>26</sup> En primer lugar, tienen una presencia permanente en las comunidades, un conocimiento profundo del contexto y relaciones con las estructuras y grupos locales. El establecimiento de alianzas significativas y el fortalecimiento de la colaboración con los actores locales -y sus redes de la sociedad civil asociadas- brindan la oportunidad de garantizar que los actores locales estén efectivamente empoderados para participar en la acción anticipatoria.

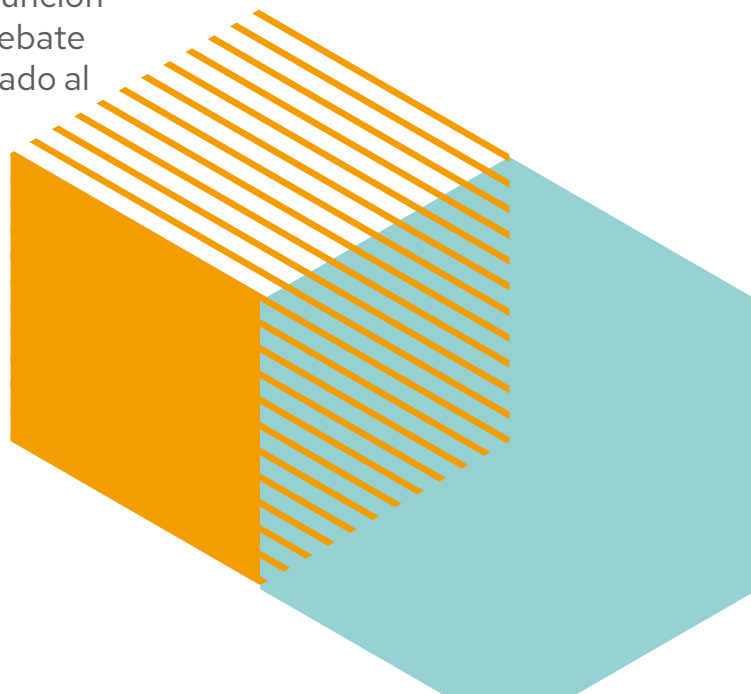
En segundo lugar, aportan conocimientos indígenas sobre sistemas de alerta temprana y acceso a datos locales para una mayor granularidad del riesgo y la vulnerabilidad (es decir, datos más adaptados al contexto local). Pueden facilitar información sobre los factores locales que afectan la confiabilidad de los modelos de previsión y la eficacia de los mecanismos e intervenciones establecidos.

Los agentes locales son los más apropiados para colaborar con los sistemas comunitarios de alerta temprana en las áreas que los modelos de previsión (por ejemplo, para las inundaciones) no pueden cubrir.

En tercer lugar, son los más indicados para tomar decisiones sobre quién debe hacer qué y cuándo, una vez que se ha materializado un riesgo o se ha activado un desencadenante.

En cuarto lugar, son capaces de movilizar rápidamente las estructuras locales.

Y, por último, la toma de decisiones sobre cómo se gasta la financiación debe basarse en sus conocimientos y experiencia locales sobre vulnerabilidades, riesgos y capacidades disponibles. Garantizar la participación de los agentes locales en la configuración de la financiación y la asignación de recursos contribuye a fortalecer la transparencia local y los mecanismos de rendición de cuentas.



**21** Prioridad especial 4 del *Marco de Sendai para la Reducción del Riesgo de Desastres 2015-2030*.

**22** CMNUCC (2015) *Acuerdo de París*.

**23** En referencia especialmente al *Objetivo de Desarrollo Sostenible 13*.

**24** Por ejemplo, *Early Warnings for All* y los objetivos de la *Asociación de Acción Temprana Informada por el Riesgo*.

**25** Recomendaciones de Charter4Change, NEAR, A4EP recommendations para la próxima etapa del Gran Pacto (2023-2026); *Reunión de socios intermediarios del Gran Pacto, Hacia un sentido de pertenencia compartido: la función de los intermediarios en el apoyo a la acción humanitaria local, 2022*

**26** GNDR (2023) *Ampliación de las medidas anticipatorias dirigidas desde el nivel local para no dejar a nadie atrás*.

## Cómo se financia la acción anticipatoria y las limitaciones para las organizaciones de la sociedad civil

En la actualidad, parece que los donantes se sienten más cómodos financiando iniciativas que fortalezcan el sistema que proporcionando financiación directa para llevar a cabo acciones tempranas. El primero suele denominarse dinero «para fortalecer», destinado a iniciativas que crean y fortalecen los sistemas subyacentes y las capacidades necesarias para la acción temprana, y el segundo, dinero «de implementación», que destina fondos a pagar por la acción temprana.<sup>27</sup>

Las opciones de financiación para la acción temprana varían. La financiación preacordada se establece por adelantado y se abona en función de desencadenantes

<sup>27</sup> REAP (2022) *Financiación para la acción temprana: seguimiento de compromisos, tendencias, retos y oportunidades.*

<sup>28</sup> Anticipation Hub (sin fecha) *Mecanismos de financiación de la acción anticipatoria.*

predeterminados. La financiación rápida y flexible se asigna previo a una actividad específica, pero no se activa automáticamente.

Un ejemplo de financiación rápida y flexible son los modificadores de crisis, en los que un programa tiene una línea presupuestaria asociada.<sup>2</sup> Disponer de una financiación basada en previsiones es uno de los pilares de la acción anticipatoria (junto con los desencadenantes y la planificación) que garantiza la entrega de ayuda humanitaria en la pequeña ventana de tiempo que se da entre una previsión y el impacto de un acontecimiento extremo. Tener acceso a mecanismos de financiación que garanticen la disponibilidad de recursos permite a los agentes elaborar planes sólidos para actuar con rapidez y confianza y cumplir su función de prevenir el sufrimiento humano antes de que se produzca un desastre. Las opciones de financiación, su cobertura y su enfoque varían en función del mandato de las distintas organizaciones, su estructura y su enfoque hacia la acción anticipatoria.<sup>28</sup>

Entre las organizaciones que cuentan con su propio mecanismo de financiación para la acción anticipatoria/temprana se encuentran el Fondo de Emergencia para la Respuesta en Casos de Desastre (DREF) de la Federación Internacional de la Cruz Roja (FICR) y el Fondo Central para la Acción en Casos de Emergencia (CERF) de los organismos de las Naciones Unidas y los fondos mancomunados nacionales asociados.

Esto significa que actualmente la mayoría de las OSC dependen de la obtención de fuentes de financiación puntuales para la acción temprana mediante:

- La elaboración de propuestas para proyectos específicos, o componentes de una propuesta de proyecto, para la AA liderada a nivel local que incluyan tanto elementos de «fortalecimiento» como de «implementación»
- La inclusión de un modificador de crisis en las propuestas de proyectos y diseñarlos específicamente para la acción temprana
- La asignación de los fondos disponibles a nivel local para la acción temprana

Esto significa también que es necesario incidir ante los donantes por el establecimiento de mecanismos de financiación para casos de riesgo de desastres, y ante los organismos gubernamentales por fondos gestionados a nivel local, que proporcionen financiación preacordada para la acción temprana cuando sea necesario activar el mecanismo.

Algunos ejemplos incluyen:

- Start Network: *Global Start Fund* y *Start Ready*
- Organizaciones como Trócaire, que están estableciendo modelos de financiación para casos de riesgo de desastres para la *financiación anticipada* como enfoque para avanzar hacia la adaptación al contexto local y la acción humanitaria liderada desde el nivel local; Diakonie Katastrophenhilfe, como parte del proyecto *Liderazgo Local para un Impacto Global*, adaptó su pequeño fondo de emergencia para establecer un mecanismo de financiación de la acción temprana para sus ONG locales asociadas



- Welthungerhilfe ha creado un Mecanismo de Acción Humanitaria Anticipada (WAHAFA) apoyado por el Ministerio Federal de Relaciones Exteriores de Alemania, a través del cual las ONG alemanas y locales pueden recibir apoyo financiero y conceptual para desarrollar e implementar protocolos de acción temprana (PAT) cuando se desencadenan; aunque se trata de un mecanismo de financiación piloto que sólo estará disponible mientras dure el proyecto, es apenas el segundo ejemplo de un donante gubernamental nacional que financia un mecanismo de financiación mancomunada de este tipo (el único otro caso son los mecanismos de financiación creados por la Red Start)
- Un ejemplo de fondos de contingencia creados y gestionados a nivel local es el fondo creado por Filipinas en el marco del Programa Integral de Reducción y Gestión del Riesgo de Desastres (CDRRMP, por sus siglas en inglés), establecido en 2011 en virtud de la Ley de la República 10121; los gobiernos de Indonesia y de la India también han creado fondos similares

## Estado y evolución de los sistemas de previsión y alerta temprana

Los Sistemas de Alerta Temprana (SAT) y, en concreto, los Sistemas de Alerta Temprana frente a Múltiples Amenazas (SATMA), permiten a las comunidades actuar antes del pico de impacto de las amenazas para mitigar sus efectos y proteger a quienes se encuentran en mayor riesgo ante el cambio climático. Sin embargo, las alertas tempranas no están bien vinculadas con la acción temprana o anticipatoria, lo que se ve impulsado y exacerbado por desajustes en la financiación que no complementan toda la cadena de valor del sistema de alerta temprana hasta la acción temprana local.

La Alianza para la Acción Temprana Informada por el Riesgo (REAP, por sus siglas en inglés) estableció cuatro objetivos internacionales en 2019 para conectar mejor las alertas tempranas con la acción temprana de primera/última milla y la Alerta Temprana para Todos (EW4All) del Secretario General de la ONU, lanzada en marzo de 2022. Con ello se pretende dar un impulso político renovado a la necesidad de contar con previsiones de calidad que permitan prepararse antes de que ocurran los impactos.

Los elementos de los sistemas de alerta temprana frente a múltiples amenazas (SATMA) suelen estar impulsados por las autoridades nacionales competentes, en particular los servicios nacionales de meteorología e hidrología, que tienen la responsabilidad de proteger a la población civil de los fenómenos meteorológicos extremos.



Aunque se ha avanzado en torno al monitoreo y la previsión de amenazas, la infraestructura de alerta temprana y su difusión, las alertas y los servicios de apoyo a la toma de decisiones tienen que llegar a las comunidades y apoyarlas mejor y de manera más oportuna. Los SATMA deben estar más orientados a las personas y enfocarse en las comunidades de primera/última milla, pasando de un enfoque de difusión de alertas tempranas a la comunicación mediante previsiones y alertas basadas en el impacto. El indicador G4 del Marco de Sendai mide la disponibilidad de planes para actuar sobre las alertas tempranas a nivel local.

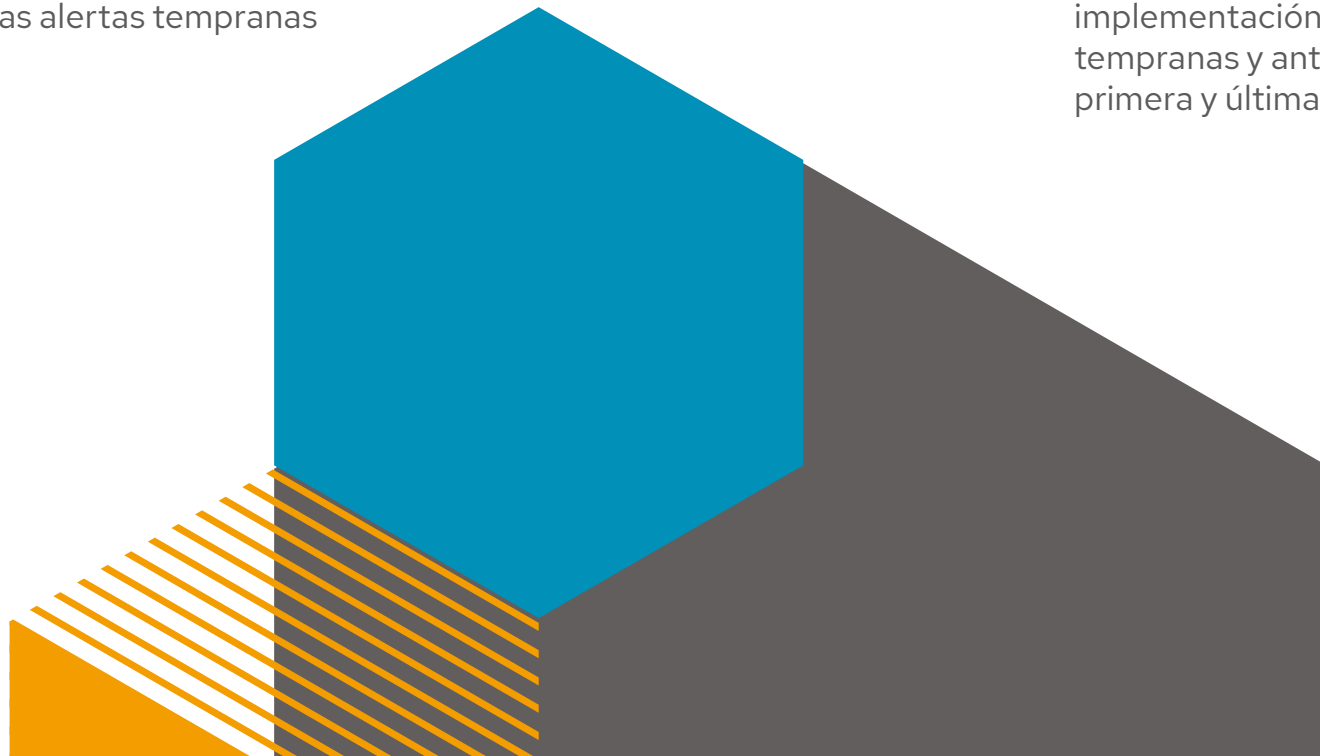
Los países con SATMA han informado escasos avances en este elemento de los SATMA: sólo el 46% de estos países han informado la disponibilidad de este tipo de planes para actuar ante alertas tempranas.<sup>29</sup>

La *Iniciativa de Alerta Temprana para Todos (EW4All)* fue lanzada formalmente por el Secretario General de la ONU en noviembre de 2022 en la COP27 celebrada en Sharm El-Sheikh. La iniciativa busca que todo el mundo esté cubierto por un sistema de alerta temprana para finales de 2027.

En el marco del Pilar 4 de la iniciativa EW4All, los mecanismos nacionales de consulta deben permitir una inclusión más amplia de los socios locales y nacionales implicados en los mecanismos de preparación y acción anticipatoria, junto con el líder del pilar (la FICR) y los organismos pertinentes de la ONU presentes en el país (como el PMA, la FAO, la OCHA u otras). Esta iniciativa proporciona una base sólida para la consecución de los objetivos de la Alianza para la Acción Temprana Informada por el Riesgo (REAP, por sus siglas en inglés), que buscan ampliar en forma significativa la implementación de acciones tempranas y anticipatorias de la primera y última milla para el 2025.



**Los SATMA deben estar más orientados a las personas y enfocarse en las comunidades de primera/última milla, pasando de un enfoque de difusión de alertas tempranas a la comunicación mediante previsiones y alertas basadas en el impacto.**



<sup>29</sup> UNDRR (2022) *Estado global de sistemas de alerta temprana ante amenazas múltiples: Meta G.*

## Colaboración necesaria para permitir la acción anticipatoria

Principalmente los actores humanitarios, incluidos los organismos de la ONU, las sociedades de la Cruz Roja y la Media Luna Roja y las ONG internacionales, han implementado la acción anticipatoria para planificar y llevar a cabo intervenciones de acción temprana.

El establecimiento de los mecanismos de acción anticipatoria necesarios para que las previsiones y la alerta temprana se comuniquen, se entiendan y, lo que es más importante, se actúe en consecuencia, requiere un mayor énfasis en los enfoques centrados en las personas y liderados a nivel local. Es necesaria la colaboración entre los agentes humanitarios, de desarrollo y de cambio climático, que sitúe en el centro a los agentes

de la sociedad civil más amplia con presencia permanente a nivel local, y la participación significativa y activa de las comunidades en la primera línea de los desastres.

Para que la acción anticipatoria sea sostenible y desarrolle todo su potencial, debe integrarse en los sistemas de gestión de desastres y debe utilizar plenamente los conocimientos y las capacidades existentes de las comunidades y los agentes locales. Para lograrlo, es necesario reconocer que las autoridades con mandato oficial son las responsables de llevar a cabo la alerta temprana y la acción temprana, y la función de las organizaciones de la sociedad civil es complementar, facilitar, achicar brechas y contribuir a la ampliación.

## Pruebas y valor de invertir en acciones anticipatorias

Los siguientes datos cuantitativos proceden de las contribuciones de diversos agentes que se han registrado en la [base de datos](#) del Anticipation Hub. Esto incluye

datos sobre ciclones, inundaciones y lluvias torrenciales, para una acción temprana que cubra la alerta temprana, el refugio, el agua y el saneamiento, la seguridad alimentaria y la salud.

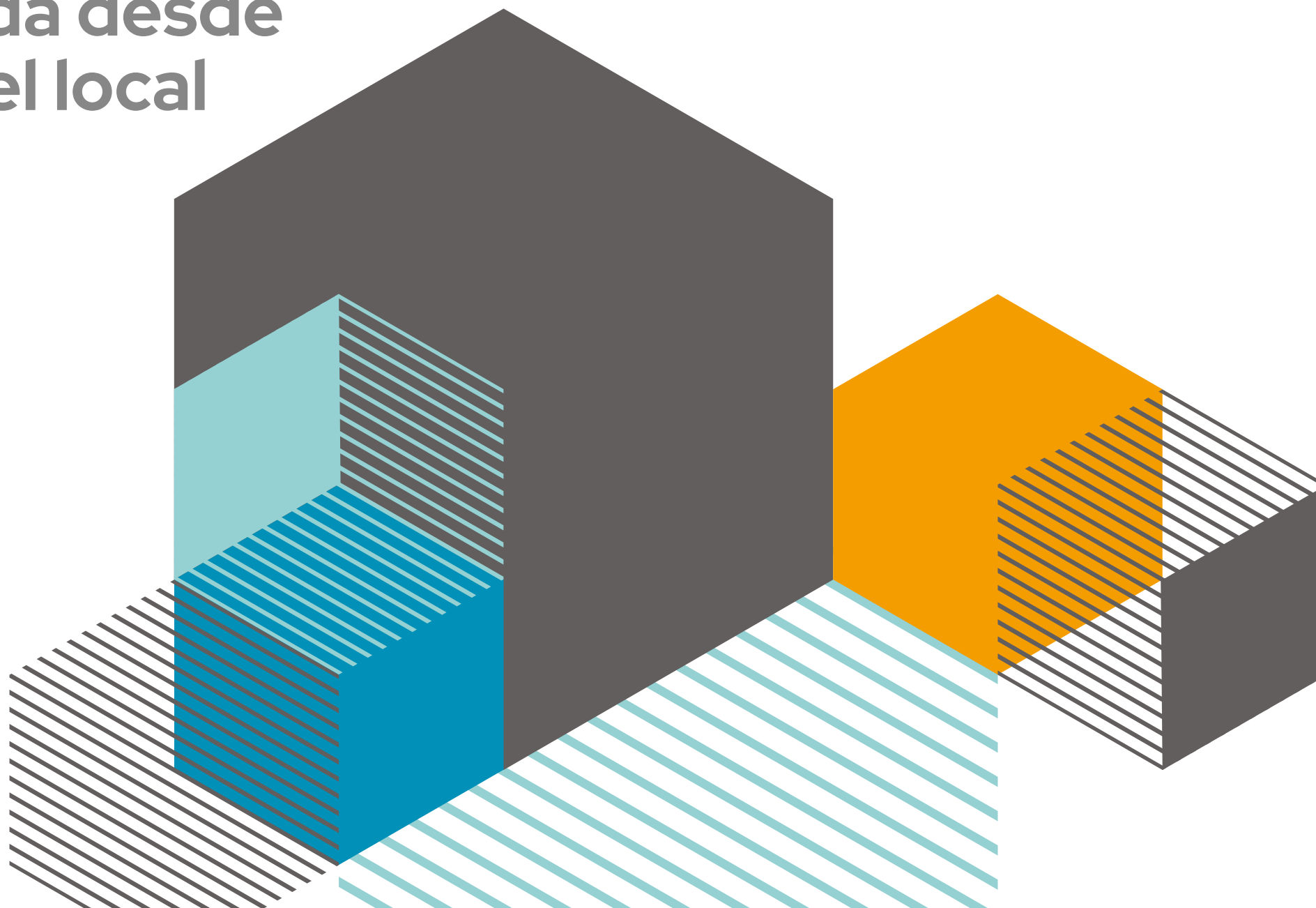
- Los hogares que recibieron transferencias de efectivo tenían un 12% más de probabilidades de evacuar a sus miembros y un 17% más de evacuar a su ganado
- El 15% de los beneficiarios declaró haber sufrido problemas de salud y lesiones físicas (como contusiones y fracturas) después y a causa del ciclón, en comparación con el 27% de los hogares no beneficiarios (es decir, una reducción de 12 puntos porcentuales)
- El 51% de los beneficiarios indicó que parte de su equipamiento de trabajo (como herramientas, equipos de pesca, bombas, etc.) había sufrido algún daño o se había perdido, frente al 72% de los hogares de comparación (es decir, una reducción de 21 puntos porcentuales)



## Se necesita la colaboración entre los actores humanitarios, de desarrollo y del cambio climático

- Los beneficiarios habrían recibido un mayor nivel de asistencia en los refugios, habrían tenido una experiencia general mejor, con menos problemas y acceso a más servicios; la experiencia general en los refugios fue mejor valorada por los beneficiarios, con una puntuación media de 6,2 (sobre 10) frente a 5,3 para el grupo de comparación (es decir, un aumento medio de 0,9 puntos)
- En promedio, los hogares que recibieron transferencias de efectivo pidieron prestado 7 dólares menos, y a tipos de interés más bajos, que los hogares de control en los dos meses siguientes al inicio de las inundaciones

# 2 Acción anticipatoria dirigida desde el nivel local



## ¿Qué es la acción anticipatoria dirigida desde el nivel local?

Por lo general, la AA dirigida a nivel local funciona mejor si las partes interesadas acuerdan de antemano los siguientes componentes básicos:

1. Las medidas que deben adoptarse y las funciones específicas de cada parte interesada (incluidas las funciones de los agentes y estructuras locales que participan a través de mecanismos localmente pertinentes e inclusivos)
2. Las previsiones de amenazas y los umbrales que se utilizan para desencadenar acciones
3. Financiación (tanto el monto como la fuente de fondos disponibles que permiten implementar las acciones una vez que se alcanzan los umbrales que desencadenan las acciones)

Las ONG locales y nacionales<sup>30</sup> que han implementado la AA dirigidas desde el nivel local definen los elementos clave de la siguiente manera:

- Empezar desde la comunidad: implicarse con los voluntarios de base, las asociaciones locales y otros grupos comunitarios; garantizar la inclusión significativa de todos los grupos; fomentar las alianzas entre una amplia gama de actores (a quienes les pertenece la iniciativa) desde el inicio del proceso
- Facilitación por parte de agentes locales que proporcionan orientación y capacitación sobre el proceso y apoyan el establecimiento de los mecanismos de coordinación necesarios

- Intercambio entre las comunidades y los organismos, incluidos los organismos técnicos y los representantes de la gestión de desastres, para debatir los sistemas de previsión y alerta temprana y determinar colectivamente los factores desencadenantes y los umbrales pertinentes a nivel local
- Permitir que las comunidades elaboren sus propios planes de preparación y actividades de acción temprana
- Empoderar a las comunidades locales para que determinen la financiación de la acción temprana en función de los presupuestos que consideren necesarios para que las intervenciones de acción temprana sean eficaces, y para que sean responsables de la toma de decisiones sobre la utilización de los fondos, por ejemplo, en forma de microdonaciones comunitarias

La definición de acción dirigida desde el nivel local de Start Network es «grupos dirigidos a nivel local de miembros de la comunidad que tienen acceso a sus propios recursos y toman las decisiones sobre cómo utilizarlos».

Welthungerhilfe<sup>31</sup> describe la participación comunitaria en la acción anticipatoria en términos de organizaciones de base y comunidades locales que dirigen la planificación para casos de contingencia basada en escenarios, garantizando que los planes sean inclusivos y adecuados a los entornos locales. Esto proporciona un conjunto de planes para casos de contingencia prefinanciados para responder a diferentes amenazas. De este modo, las ONG locales pueden recurrir a una nueva fuente de financiación flexible y de fácil acceso para diseñar e implementar acciones tempranas que minimicen los riesgos futuros.

<sup>30</sup> Ecumenical Committee for Social Development (*CEDES*), Mozambique; Churches Action in Relief and Development (*CARD*), Malawi; *SAF/FKJM*, Madagascar; todos ellos han participado en el proyecto Liderazgo Local para un Impacto Global y reflexionan sobre lo aprendido en él.

<sup>31</sup> Welthungerhilfe (2022) *Aisha Jamshed: Shifting to an anticipatory mindset - locally led early action in Pakistan.*



Los principios para la AA liderada a nivel local están anclados en los principios del World Resources Institute <sup>32</sup>, y se presentan aquí con adiciones al texto (en cursiva) para hacerlos específicamente aplicables a la acción anticipatoria.

1. Transferir la toma de decisiones al nivel comunitario específico más adecuado
2. Abordar las desigualdades estructurales a las que se enfrentan las mujeres, la juventud, los niños, las *personas mayores*, las personas con discapacidad, las personas que viven desplazadas, los pueblos indígenas y los grupos étnicos marginados, *así como a través de la situación socioeconómica, la orientación sexual y la identidad de género*

3. Proporcionar una financiación paciente y previsible, *preestablecida o flexible*, a la que se pueda acceder más fácilmente (*por ejemplo, sobre la base de una previsión*)
4. Invertir en capacidades *técnicas y operativas* locales para dejar un legado institucional
5. Crear un entendimiento sólido del clima y otros riesgos e incertidumbres *previsibles y predecibles*
6. Programación flexible (*planes predefinidos o un mecanismo de análisis predictivo y aprobación*) y aprendizaje
7. Garantizar la transparencia y la rendición de cuentas
8. Acción colaborativa e inversión

## Factores que obstaculizan y favorecen la participación de los agentes locales en la acción anticipatoria

La planificación dirigida a nivel local por parte de los gobiernos y las organizaciones locales, el acceso a la financiación y a los datos sobre el riesgo, y la preparación operativa de los agentes locales son condiciones previas esenciales para garantizar la implementación eficaz de la acción anticipatoria a nivel local. A pesar del rol fundamental que desempeñan las organizaciones de la sociedad civil, los gobiernos locales y los líderes de la comunidad en la gestión de desastres, el 84% de los agentes locales informa que se lo excluye de la evaluación de las amenazas, la elaboración de políticas y planes, y la adopción de acciones que reduzcan las amenazas<sup>33</sup>.

Algunos grupos y personas se encuentran en mayor riesgo en tiempos de crisis. Por lo general son quienes se enfrentan a las mayores desigualdades en la vida cotidiana, como las personas que viven en zonas rurales, los pueblos

indígenas, las mujeres, los niños, los grupos étnicos y lingüísticos, las personas con discapacidad, los migrantes y las poblaciones desplazadas, las minorías sexuales y de género, los jóvenes y las personas mayores<sup>34</sup>. Sin embargo, los grupos marginados pueden disponer, y de hecho disponen, de los conocimientos y habilidades necesarios para planificar las acciones adecuadas que deben adoptarse antes de que las amenazas los afecten.

Para que la AA liderada a nivel local se haga realidad a gran escala, es necesario que los organismos oficiales, técnicos y donantes desempeñen una función más activa en la puesta en marcha y el fortalecimiento de los procesos de acción anticipatoria; es necesario que exista una mejor conexión entre el nivel internacional/nacional y el local. Para ello, estos agentes deben:<sup>35</sup>

1. Fortalecer las alianzas y la colaboración con los agentes y las estructuras locales
2. Invertir recursos y financiación flexible y preacordada para la acción temprana a nivel local

<sup>32</sup> World Resources Institute (sin fecha) *Locally Led Adaptation*.

<sup>33</sup> GNDR (2020) *Informe global de Visión de Primera Línea: ¿Por qué las personas siguen perdiendo su vida y medios de vida a causa de los desastres?* GNDR preguntó a más de 100.000 actores locales sobre sus perspectivas del riesgo y la resiliencia en 44 países.

<sup>34</sup> FAO (2020) *Applying an inclusive and equitable approach to anticipatory action*.



3. Garantizar una coordinación inclusiva a nivel local
4. Invertir en el fortalecimiento de los agentes, las estructuras y la capacidad técnica locales existentes, así como en el aprendizaje colectivo
5. Incluir a los agentes locales en todas las decisiones políticas de acción anticipatoria

### **Acción liderada a nivel local, respuesta a las crisis liderada por los supervivientes y la comunidad, microdonaciones y transferencias de efectivo grupales**

La integración de los principios y componentes de la respuesta a las crisis liderada por los supervivientes y la comunidad (RCSC)<sup>36</sup>, incluido el uso de microdonaciones (o TEG), tal y como se aplica en la Fase 3a, mantiene la participación de la comunidad. Proporciona resultados tangibles para que las comunidades fortalezcan su preparación o mitiguen los riesgos que podrían impedirles implementar acciones tempranas de manera

eficaz en caso de un fenómeno peligroso previsible o predecible.

La experiencia indica su valor. La acción local puede ser mucho más rápida y rentable que la ayuda convencional o las intervenciones humanitarias. También implica de mejor manera el conocimiento, las habilidades y las experiencias de las comunidades para responder a las crisis, identificar soluciones innovadoras y aprender.<sup>37</sup>

Los enfoques de RCSC operan de forma automática dentro del nexo entre la ayuda humanitaria y el desarrollo y promueven iniciativas que quedarían fuera de las concepciones actuales aisladas de la programación humanitaria.<sup>37</sup>

La concesión de microdonaciones para actividades de preparación fortalece la capacidad de las comunidades para gestionar las microdonaciones cuando se conceden para acciones tempranas dirigidas a nivel local cuando estas se activan. Esta experiencia es especialmente importante en el caso de la acción temprana para acontecimientos de evolución rápida, ya que las comunidades deben ser capaces de gestionar las microdonaciones,

independientemente de la facilitación de los actores locales.

Principios rectores del enfoque de respuesta a las crisis liderada por los supervivientes y la comunidad (RCSC) de Local to Global Protection:

- Adoptar una nueva mentalidad que reconozca a las personas afectadas por las crisis como las primeras y últimas en responder
- Adoptar evaluaciones participativas basadas en las fortalezas y métodos de indagación apreciativa
- Desafiar las narrativas de género: las mujeres como líderes, no como víctimas
- Fortalecer (no debilitar) la acción colectiva, la cohesión social y el sentido de comunidad
- Apoyar a varios grupos diferentes para reflejar la heterogeneidad de las personas afectadas por la crisis
- Transferencia explícita de poder (mediante microdonaciones) a los grupos comunitarios
- Promover un mayor bienestar y enfoques psicosociales informados

- Reconocer que la tendencia natural de las poblaciones afectadas por una crisis es responder de forma holística
- Desarrollar nuevos sistemas de gestión y culturas organizativas que incentiven al personal a ceder y permitan un mayor reparto del poder
- Poner el foco en apoyar a los organismos del gobierno local para que adopten y financien enfoques liderados por la comunidad
- Redefinir las relaciones entre donantes y organismos nacionales e internacionales
- Apoyar el cambio de «todo el sistema» que motiva a todos los departamentos de ayuda a cuestionar los supuestos y las normas aceptadas que limitan las oportunidades de la ayuda humanitaria para permitir la autonomía local

**35** GNDR (2023) *Ampliación de las medidas anticipatorias dirigidas desde el nivel local para no dejar a nadie atrás.*

**36** Local to Global Protection (2021) *Sclr.*

**37** Humanitarian Practice Network (2021) *Respuesta a las crisis liderada por los supervivientes y la comunidad: Experiencias prácticas y aprendizajes.*

# 3 Descripción del conjunto de herramientas



**Diagrama 3:**

Las fases y los tres enfoques complementarios de la AA dirigida a nivel local.



## Tres enfoques de la acción anticipatoria a nivel local

Los tres enfoques fundamentalmente diferentes de la AA dirigida a nivel local son complementarios, y el desarrollo de la capacidad para aplicar cada uno de ellos contribuye a aumentar el ámbito de implementación de la acción anticipatoria. Para cada uno de estos enfoques, la siguiente tabla describe los tipos de fenómenos peligrosos para los que son más relevantes, las fortalezas clave de cada enfoque, el nivel de inversión requerido en la planificación previa y los mecanismos que deben ponerse en marcha.

Enfoque:	(3a) Acción temprana dirigida por la comunidad	(3b) Acción temprana de los agentes locales	(3c) Planificación participativa mejorada para casos de contingencia (PPMC)
<b>Tipos de fenómenos peligrosos para los que se aplica mejor el enfoque</b>	Todos los tipos, aunque el desembolso rápido de microdonaciones para acontecimientos de evolución rápida puede ser más difícil, y debe prestarse atención a la sensibilidad al conflicto (no hacer daño)	Acontecimientos previsibles con un mayor grado de incertidumbre, en particular para el inicio de crisis complejas, acontecimientos provocados por los riesgos agravados y <i>crisis de pequeña o mediana escala que pasan desapercibidas</i>	Fenómenos peligrosos de evolución rápida y previsible con una frecuencia regular de aparición (en un plazo de al menos 5-10 años)
<b>Fortalezas de cada enfoque</b>	Alta relevancia como acciones tempranas determinadas por las comunidades. Contribuye a una mayor participación y a fortalecer la coherencia entre las acciones dirigidas por la comunidad y las acciones de los agentes externos. Mayor rentabilidad.	Gran capacidad de adaptación a los cambios rápidos que se producen antes y durante la aparición inicial de un suceso peligroso	Fortalece la acción temprana coordinada y colaborativa de las partes interesadas locales que trabajan para prevenir o mitigar los efectos previstos de un suceso entre múltiples sectores de intervención



Continúa

Enfoque:	(3a) Acción temprana dirigida por la comunidad	(3b) Acción temprana de los agentes locales	(3c) Planificación participativa mejorada para casos de contingencia (PPMC)
Grado de inversión en planificación y preparación previas	Bajo o nulo: Proceso rápido de planificación autónoma dirigida por la comunidad	Bajo a medio: Análisis o previsiones locales o aumento del riesgo: realizados con anticipación o mientras se produce el suceso peligroso	Alto: Contribuye a la mejora de los planes para casos de contingencia y al desarrollo de los PAT
Mecanismos que deben establecerse previamente	Mecanismo de gestión de microdonaciones comunitarias (o TEG) a nivel local	Fuente de financiación por única vez o mecanismo o fondo de financiación para casos de riesgo de desastres a nivel local, regional o internacional	Mecanismo o fondo de financiación para casos de riesgo de desastres a nivel local o regional
Fuente de los métodos y herramientas utilizadas	<i>Enfoque de respuesta a las crisis liderada por los supervivientes y la comunidad (RCSC), y orientación sobre transferencias de efectivo grupales (TEG)</i>	<i>Alerta, análisis y respuesta basados en las previsiones</i>	<i>Acción basada en la previsión (AbP), financiación basada en previsiones (FbP), previsión basada en el impacto (Pbl).</i>

## ¿Cómo implementar la acción anticipatoria dirigida desde el nivel local?

### Fase 1: Participación, evaluación, viabilidad y diseño

Evalúa la viabilidad de aplicar el proceso de AA dirigida a nivel local y los tres enfoques diferentes de AA dirigidas a nivel local. Esto incluye la evaluación de las opciones de financiación disponibles y la determinación de la colaboración necesaria entre las partes interesadas, así como la definición de funciones y responsabilidades acordadas para diseñar y planificar colectivamente el proceso global. Esta fase conecta los procesos de planificación a nivel local y nacional.

### Fase 2: Evaluación participativa y planificación comunitaria mejorada para casos de contingencia

Representantes de grupos comunitarios y estructuras locales trazan un mapa de los grupos más vulnerables y en situación de riesgo, cómo abordan estos grupos las crisis y evalúan las necesidades insatisfechas. A continuación, las comunidades evalúan los SAT e identifican las acciones tempranas prioritarias que deben incorporarse a los planes comunitarios para casos de contingencia. Se identifica y recoge información sobre la planificación de acciones locales basadas en previsiones (AbP) de organismos y expertos técnicos a diferentes niveles, incluyendo detalles sobre modelos de riesgo relevantes, sistemas de previsión y desencadenantes y umbrales ya en uso. Esta fase incluye tanto actividades centradas en la comunidad como consultas con organismos técnicos.

### Fase 3: Planificación coordinada de las medidas de anticipación y preparación

La Fase 3 aplica tres enfoques complementarios a la AA dirigida a nivel local:

#### Fase 3a: Acción temprana dirigida por la comunidad

Las estructuras y grupos comunitarios planifican e implementan de forma autónoma sus propias acciones de preparación y anticipación a nivel comunitario solicitando microdonaciones comunitarias (o TEG). Esta fase se enfoca en actividades centradas en la comunidad.

#### Fase 3b: Acción temprana de los agentes locales

Los agentes locales utilizan las notas de alerta y elaboran propuestas de preparación y acción temprana utilizando mejores previsiones, sistemas de alerta temprana o métodos de análisis predictivo.

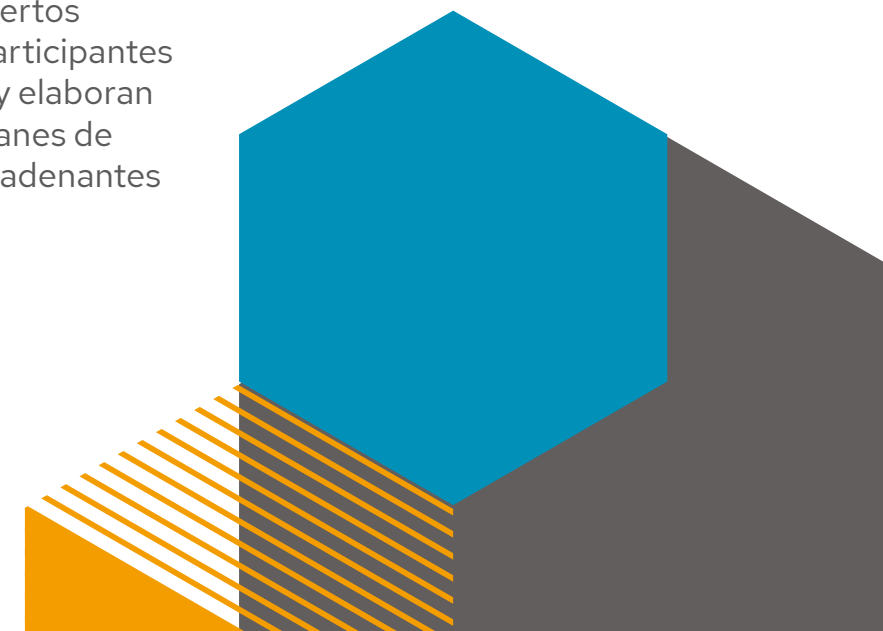
Se proponen actividades tanto para aumentar la preparación para la acción temprana, como para que las acciones tempranas que se adopten reduzcan el impacto de los fenómenos peligrosos a nivel individual, familiar y comunitario. Esta fase se enfoca en las acciones de los agentes locales.

#### Fase 3c: Planificación participativa mejorada para casos de contingencia (PPMC)

La PPMC se basa en los planes para casos de contingencia locales existentes y los fortalece utilizando herramientas de planificación de acciones basadas en previsiones (AbP). Los talleres se realizan a nivel local (es decir, a nivel de distrito) y en ellos participan agentes locales y expertos técnicos. Todos los participantes aportan información y elaboran de forma colectiva planes de colaboración, desencadenantes y advertencias.

También se elaboran planes para reforzar los mecanismos locales de difusión de la información de alerta temprana, incluida la relativa a la preparación y la acción temprana, entre las poblaciones en riesgo y los grupos y estructuras comunitarios, utilizando un lenguaje comprensible y no técnico.

La EPCP conecta la planificación a nivel local con la nacional mediante la participación de representantes de la comunidad (haciendo hincapié en el género, sexo, edad, estatus socioeconómico, orientación sexual, identidad de género y capacidades físicas) y actores locales en la planificación para casos de contingencia a nivel provincial y superior.



### Fase 4: Monitoreo, evaluación, retroalimentación e incidencia coordinados

El monitoreo de todas las activaciones de acciones tempranas se lleva a cabo recogiendo información sobre el mecanismo de financiación aplicado (transferencia de fondos) y la implementación de las acciones tempranas. Se evalúa la eficacia de los desencadenantes o de cualquier mecanismo de toma de decisiones, así como el impacto de la acción temprana aplicada. Hay un intercambio de aprendizaje entre todos los agentes implicados en el proceso. Luego, se llevan a cabo las acciones de incidencia necesarias con los responsables de la toma de decisiones para crear un entorno más propicio para escalar las acciones tempranas que hayan tenido éxito.

En esta fase participan representantes de la comunidad (considerando el género, sexo, edad, estatus socioeconómico, orientación sexual, identidad de género y capacidades físicas) y las partes interesadas locales, y se conecta el aprendizaje a nivel local con la política a nivel local y nacional.

### Fase 5: Desarrollo colaborativo de los PAT

Los PAT se elaboran consolidando los detalles de la planificación y la experiencia adquirida en cualquier activación que utilice fuentes de financiación «por única vez» de acciones tempranas (financiación de implementación). La elaboración de los PAT se lleva a cabo en colaboración a través del intercambio y los aportes entre los agentes y estructuras locales, los organismos técnicos y el titular del fondo de financiación del riesgo.

Esta fase conecta los mecanismos del ámbito local con los agentes externos necesarios para que se activen estos protocolos.

### Tiempo necesario para implementar cada fase y los tres enfoques

El tiempo necesario para implementar la AA dirigida a nivel local puede verse influido por los siguientes factores:

- Escala del área objetivo que abarcará la intervención
- Medida en que ya se han establecido procesos comunitarios y locales de planificación para casos de contingencia y estructuras comunitarias
- Protocolos o marcos de acción anticipatoria ya establecidos por otros organismos
- Accesibilidad a los datos de los sistemas de previsión y alerta temprana, y datos disponibles sobre vulnerabilidad y capacidad
- Grado de voluntad de colaboración de las partes interesadas
- Plataformas de acción anticipatoria existentes en el país y en la región

- Necesidad de traducir los recursos presentados en esta guía a los idiomas locales

Se supone que el agente facilitador (ver la definición más abajo) ya ha utilizado esta guía para desarrollar su entendimiento de la acción anticipatoria y de los conceptos, enfoques y herramientas de la AA liderada a nivel local, así como de la financiación de la acción anticipatoria. Tendrán que haberse asegurado al menos una fuente de financiación única y haber llevado a cabo el fortalecimiento de las capacidades necesario para poder facilitar el proceso.



El tiempo indicativo requerido para fortalecer las capacidades locales, establecer los mecanismos necesarios y redactar o desarrollar los planes requeridos (Fases 1-3) y estar listos para activar la acción temprana, es de entre tres y nueve meses. Cuando se desencadenan las activaciones de acciones tempranas, se llevan a cabo durante periodos de días o semanas, dependiendo del tiempo de desarrollo del fenómeno peligroso. El monitoreo, la evaluación y la retroalimentación coordinados (Fase 4) se llevan a cabo en paralelo con las activaciones y continúan durante uno o dos meses después de que se hayan completado las intervenciones de acción temprana, y la incidencia se lleva a cabo durante un mes como mínimo (aunque la incidencia también puede ser un proceso continuo).

Si se determina que los mecanismos de AA dirigida a nivel local y las acciones tempranas tienen éxito, el proceso para el desarrollo colaborativo del PAT (Fase 5) utilizando la experiencia adquirida puede durar de uno a dos meses. Sin embargo, si los resultados de la evaluación y la información recibida indican que aún existen brechas importantes en los mecanismos o la capacidad para implementar la acción temprana, habrá que fortalecer los mecanismos necesarios para los enfoques de AA dirigida a nivel local.

### Caso destacado

Actores locales miembros de ACT Alliance Kenya Forum, Anglican Development Services (ADS) y National Council of Churches of Kenya (NCCCK) elaboraron propuestas de acción temprana ante la violencia electoral prevista para las elecciones nacionales de Kenia de 2022.

Este proceso se llevó a cabo en colaboración con la FICR y la Sociedad de la Cruz Roja de Kenia con un taller diseñado para proporcionar a los actores locales la sensibilización y la capacidad para desarrollar sus propias propuestas de acción temprana. Se estableció un protocolo de acción temprana (PAT) y un mecanismo de financiación preacordada con Diakonie Katastrophenhilfe. Se liberó financiación para acciones de preparación antes de las elecciones, pero no se activaron acciones tempranas, según el monitoreo basado en los escenarios definidos como brotes de violencia. Todo este proceso se llevó a cabo en tres meses.

### Funciones y responsabilidades de los distintos agentes

Los agentes facilitadores desempeñan la función principal en la puesta en marcha de procesos de AA dirigida a nivel local, pero es preciso reconocer plenamente las capacidades de acción anticipatoria existentes en las comunidades y los

organismos técnicos. A medida que se fortalezcan las capacidades, las relaciones y los mecanismos de coordinación, las estructuras y los actores locales podrán asumir un rol más protagonista directamente en colaboración con los organismos mandatarios y técnicos. Dentro de este proceso, cualquier organización de acompañamiento, como una ONG internacional de implementación no directa, tiene una función que desempeñar en la respuesta a las necesidades impulsadas por la demanda del agente local facilitador. Esto puede incluir aspectos como subsanar las deficiencias en el apoyo de los organismos técnicos, facilitar la gestión de los conocimientos, permitir la participación en las plataformas de incidencia pertinentes (hasta el nivel internacional) o modificar los acuerdos de financiación.

**Agentes facilitadores (OSC, ONG locales y nacionales, OBC):**

- Facilitar la participación inclusiva de «toda la sociedad» y permitir que las comunidades y las estructuras locales dirijan o participen en la AA dirigida a nivel local
- Fomentar el intercambio de conocimientos y permitir que las comunidades identifiquen y compartan sus propias experiencias
- Recoger y facilitar el análisis participativo de la información y ponerla a disposición de la planificación participativa mejorada para casos de contingencia (PPMC), incluida la facilitación de aportes para el desarrollo de desencadenantes y advertencias
- Garantizar que se documenten los resultados desarrollados en el proceso y se registren en colaboración con los actores, incluido el gobierno local

- Fomentar los debates entre los organismos que comunican información sobre riesgos y alerta temprana y los representantes de la comunidad (prestando atención al género, el sexo, la edad, la situación socioeconómica, la orientación sexual, la identidad de género y las capacidades físicas) para contribuir al fortalecimiento de las relaciones y la confianza
- Facilitar la comunicación y el intercambio de conocimientos, así como la participación en actividades de incidencia para crear un entorno más propicio para la AA dirigida desde el nivel local

**Estructuras y actores locales (líderes comunitarios, comités, voluntarios y representantes de diferentes grupos de la comunidad):**

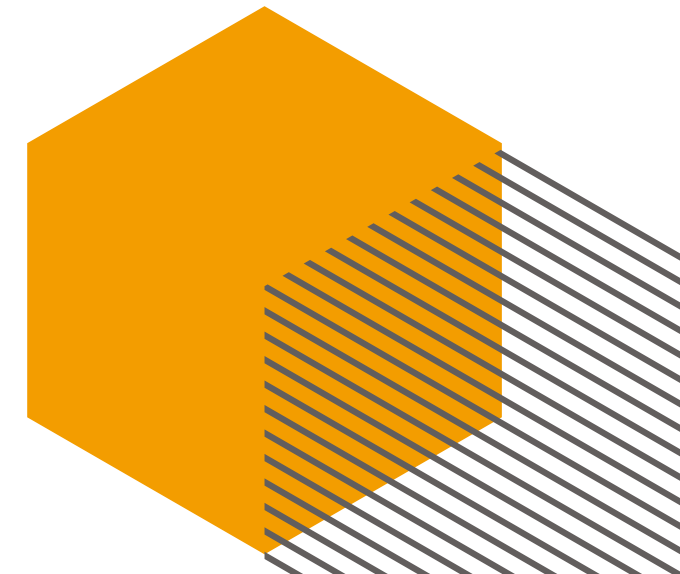
- Sensibilizar a la comunidad sobre la AA liderada a nivel local
- Movilizar la participación comunitaria y las capacidades locales disponibles

- Facilitar los aportes sobre conocimiento y aprendizaje locales a los procesos de AA liderada a nivel local
- Identificar y apoyar a los líderes de la comunidad, especialmente a las mujeres líderes, que puedan asumir la responsabilidad de garantizar la sostenibilidad y el desarrollo de la AA liderada a nivel local
- Contribuir a fortalecer los mecanismos locales de transparencia y rendición de cuentas

**Organismos técnicos y gubernamentales locales y nacionales:**

- Colaborar en la facilitación de talleres de AA y PPMC lideradas a nivel local y registrar la información y los resultados
- Participar en el intercambio de conocimiento y aprendizaje a nivel local
- Hacer un seguimiento de la información de planificación pertinente recolectada en el proceso

- Contribuir a la finalización de los planes colaborativos para casos de contingencia para la acción temprana, determinando los desencadenantes, elaborando mejores advertencias y protocolos colaborativos de acción temprana
- Contribuir a establecer o subsanar las deficiencias detectadas, a fin de garantizar que los mecanismos locales de planificación y coordinación para la planificación para casos de contingencia y la AA dirigida desde el nivel local estén conectados desde el nivel local al nacional





# 4 Fase 1: Participación, evaluación, viabilidad y diseño



## Propósito

Identificar las áreas objetivo apropiadas y diseñar un enfoque para la AA liderada a nivel local que sea relevante para los sucesos peligrosos a los que se enfrentan las comunidades locales, incluyendo abordar las brechas para mejorar la planificación participativa para casos de contingencia (PPMC). Para ello es necesario establecer alianzas con las principales partes interesadas y entender el contexto local y las necesidades de la comunidad en relación con las amenazas prioritarias. También se informa a las partes interesadas y se las sensibiliza sobre la AA dirigida desde el nivel local, para que participen de forma significativa en el proceso.

## Niveles de planificación y coordinación, liderazgo y participantes implicados

Esta fase conecta los procesos de planificación a nivel local y los de nivel nacional. Entre los participantes se encuentran:

- Autoridad de gestión de desastres experta en planificación para casos de contingencia y alerta temprana, acción temprana o acción anticipatoria
- Expertos en sistemas de alerta temprana y previsión (es decir, departamento de meteorología, expertos en análisis del riesgo)
- Representantes de las autoridades locales
- Partes interesadas y expertas en programación de efectivo (con especial atención a las microdonaciones comunitarias o transferencias de efectivo grupales)
- Organizaciones de la sociedad civil y organizaciones no gubernamentales

- Representantes de la comunidad (considerando el género, el sexo, la edad, la situación socioeconómica, la orientación sexual, la identidad de género y las capacidades físicas), incluidos los comités comunitarios de gestión del riesgo de desastres, las primeras personas en responder y los voluntarios
- Organismos donantes o titulares de fondos

## Resultados principales

Convenio colectivo y planes para el proceso

## Métodos

Entrevistas, reuniones de grupos operativos o grupos de trabajo técnicos, talleres y debates de grupos de enfoque.

## Pasos

1. Evaluación de la viabilidad, establecimiento de alianzas y compromiso con el proceso
2. Planificar e iniciar una participación inclusiva de «toda la sociedad»
3. Codiseñar el proceso

## Recursos de referencia

Para todos los pasos:

- UNDRR (no date) *Anticipatory action*
- FAO (2020) *Applying an inclusive and equitable approach to anticipatory action*. Ver: Paso 1: Priorización del riesgo de desastres, y Paso 4: Planificación de la implementación
- Welthungerhilfe (2022) *FbA manual: Early action identification and EAP development - step-by-step guidance*. Ver: Planificación del paso 1 - Actividades del plan de trabajo: Reunión inicial, talleres con las partes interesadas, sensibilización de la comunidad (reuniones de custodia del PAT en caso de que los PAT se desarrollen conjuntamente o a través de una organización local asociada)

- Red Start (2023) *Notas de orientación previas a la alerta*. Proporciona detalles sobre fuentes y tipos de información de previsión que pueden utilizarse para el análisis de sucesos peligrosos previsibles o predecibles, y detalles sobre acciones tempranas identificadas como eficaces.

### Para el paso 1:

- Para obtener más información sobre la situación de los marcos de acción anticipatoria en los distintos países, consultar el *Mapa global de acción anticipatoria* de Anticipation Hub
- Cruz Roja Media Luna Roja (2023) '1. Commit to FbF and assess feasibility', *FbF Practitioners Manual*. Esto es especialmente útil para la Fase 3c: PPMC

### Para el paso 2:

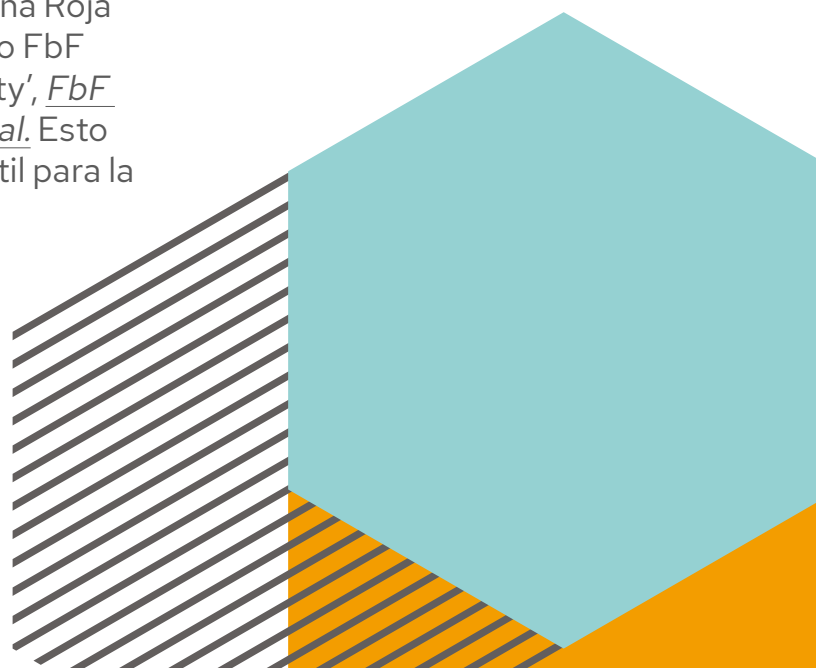
- Serie Conocimiento para la recuperación: Info Kit #7 Reducción del riesgo de desastres: Evaluación de género
- Welthungerhilfe (2022) *FbA manual: Early action identification and EAP development - step-by-step guidance*. Ver: Planificación del paso 1 - Actividades del plan de trabajo: Reunión inicial, talleres con las partes interesadas, sensibilización de la comunidad (reuniones de custodia del PAT en caso de que los PAT se desarrollen conjuntamente o a través de una organización local asociada)

### Para el paso 3:

- AO (2023) Nota de orientación: Participación comunitaria en la Acción Anticipatoria.
- Recursos de aprendizaje de Anticipation Hub. Aquí encontrará recursos de capacitación, como kits de herramientas para la capacitación de formadores, material didáctico, presentaciones, podcasts, seminarios web, etc. Estos recursos podrían utilizarse para facilitar sesiones de sensibilización sobre la acción anticipatoria, capacitaciones, eventos, etc.
- Welthungerhilfe (2022) A streamlined NGO approach to drought-induced food insecurity in Zimbabwe: voices from EAP custodians and stakeholders. El posible cansancio de la comunidad y la sensación de exceso de investigación han llevado a WHH a revisar qué pasos o actividades pueden combinarse, lo que ha dado lugar a una fusión de las reuniones de sensibilización de la comunidad con algunas reuniones consultivas.

### Consejos útiles

1. Aunque aquí las actividades se han presentado en tres fases, en la práctica algunas de ellas se desarrollan en paralelo.
2. Desde el inicio del proceso, los agentes facilitadores deben trabajar con todas las partes interesadas para establecer un entendimiento común de los nuevos términos, tal y como se indica en el glosario. Estos términos deben traducirse al idioma local que emplean las comunidades.
3. Un análisis de las brechas y políticas, presentado en el paso 1, buscar enfocarse en la identificación de las carencias, debilidades y factores incapacitantes más significativos de los sistemas clave (componentes) a nivel local y nacional. El análisis de políticas debe considerar tanto si existen políticas (por ejemplo, de inclusión de la perspectiva de género, etc.) como si se están poniendo en práctica. Colaborar con las redes nacionales de la sociedad civil puede ser una forma eficaz de comunicar estas conclusiones a los organismos nacionales pertinentes.



4. Es importante implicarse con todas las partes interesadas desde el principio del proceso y garantizar que las partes responsables de estos mecanismos participen en la fase de codiseño. Estas partes interesadas deben estar plenamente orientadas sobre los procesos y herramientas que se utilizarán.
5. Los problemas lingüísticos y de alfabetización pueden ser un obstáculo para la participación efectiva de toda la sociedad. Es necesario asegurarse de que todos los recursos se traduzcan al idioma local al principio del proceso, utilizando términos sencillos y comprensibles en la medida de lo posible.

#### En especial para el enfoque 3a: Acción temprana liderada por la comunidad:

1. Las organizaciones de la sociedad civil u otros agentes pueden implementarla en la mayoría de los contextos, enfocándose en el empoderamiento de las comunidades
2. Proporciona un enfoque práctico para empoderar a los representantes de la comunidad (considerando el género, el sexo, la edad, la situación socioeconómica, la orientación sexual, la identidad de género y las capacidades) para participar de forma significativa en el enfoque 3c: PPMC
3. Puede ponerse a prueba con fondos mínimos, pero hay que asegurarse de que se dispone de fondos suficientes para que los proyectos piloto produzcan suficiente impacto, experiencia y aprendizaje. Considerar la posibilidad de enfocarse el área objetivo para no dispersar demasiado los fondos disponibles.

#### En especial para el enfoque 3b: Acción temprana de los agentes locales:

1. Requiere la disponibilidad de financiación flexible (es decir, a través de un fondo de respuesta a emergencia adaptado, o utilizando la financiación flexible de proyectos para un suceso peligroso previsible o predecible)
2. Es necesaria una estrecha coordinación con las redes existentes, como los centros de Start Network, los organismos de la ONU, las Sociedades de la Cruz Roja y de la Media Luna Roja y las ONG internacionales que trabajan en la acción anticipatoria, para compartir experiencias técnicas y garantizar la coherencia de los mecanismos y planes que se desarrollen durante el proceso.

#### Especialmente para el enfoque 3c: PPMC, y la elaboración de protocolos de acción temprana:

- Requiere la disponibilidad de financiación preacordada para casos de riesgo de desastres, que se pone a disposición a largo plazo (es decir, varios años)
- Es necesaria una estrecha coordinación con los actores y las plataformas de coordinación que trabajan en marcos de acción anticipatoria, incluidos los gobiernos nacionales, la FICR y las Sociedades Nacionales de la Cruz Roja y de la Media Luna Roja, los organismos de la ONU, la red Start y las ONG internacionales que trabajan en acción anticipatoria, para compartir experiencias técnicas y garantizar la coherencia de los mecanismos y planes que se están desarrollando en el proceso.
- Los memorandos de entendimiento (MdE) con los organismos responsables son esenciales para fortalecer la alianza y el compromiso necesarios para que el proceso tenga éxito, y para garantizar el acceso a los datos de previsión y vulnerabilidad necesarios.

- Al diseñar el proceso, se debe identificar y utilizar o adaptar, según sea necesario, las herramientas existentes y los procesos establecidos, como las directrices y formatos de planificación para casos de contingencia aprobados por el gobierno, los procesos de planificación participativa de escenarios (PPPE), etc.
- Un grupo de trabajo técnico es muy beneficioso para el proceso y debe establecerse sobre la base de un acuerdo de alianza formal o MdE. Esto es necesario para garantizar una colaboración, coordinación y participación eficaces a lo largo de todo el proceso.

## **Paso 1: Evaluación de la viabilidad, establecimiento de alianzas y compromiso con el proceso**

### **Acciones**

- Analizar a las partes interesadas: Identificar a las partes interesadas en la acción anticipatoria que prestan servicios de previsión e información sobre riesgos, incluidas las previsiones basadas en el impacto, los desencadenantes y las advertencias, y aplicar o apoyar la implementación de la acción anticipatoria.
- Seleccionar a representantes de las posibles partes interesadas para que participen en las entrevistas, reuniones o talleres.
- Diseñar y realizar análisis de brechas y políticas a nivel nacional para recoger información inicial sobre carencias, debilidades y barreras para:
  - Sistemas de alerta temprana y previsión
  - Planificación participativa para casos de contingencia

- Mecanismos de financiación (incluidas las microdonaciones) para la acción anticipatoria
- Mecanismos de coordinación de la acción anticipatoria (plataformas)
- Evaluar los sucesos peligrosos para los que es factible aplicar la AA liderada a nivel local y a los que hay que dar prioridad, prestando especial atención a la disponibilidad del apoyo necesario de los organismos técnicos.
- Hacer partícipes a los representantes de los organismos técnicos necesarios para apoyar el proceso.
- Según proceda, establecer memorandos de entendimiento (MdE) con organismos de gestión de desastres, proveedores de servicios meteorológicos u otras instituciones de previsión de riesgos.
- ¿Cuál es la situación de los marcos nacionales de acción anticipatoria?
- ¿Qué agentes trabajan ya en la acción anticipatoria, sobre qué sucesos peligrosos y dónde?
- ¿Existe la posibilidad de colaborar con los organismos nacionales de gestión de desastres?
- ¿Existe la posibilidad de colaborar con organismos técnicos, incluidos los servicios hidrometeorológicos nacionales, u otros organismos de previsión o análisis de riesgos?
- ¿Se puede acceder a los datos necesarios sobre la vulnerabilidad de la población en riesgo, a los datos sobre el impacto de sucesos peligrosos históricos y a los datos sobre riesgos y previsiones?
- ¿Qué pueden aportar las distintas partes interesadas?

### **Herramientas**

- Glosario de términos
- Herramienta 4: Análisis de brechas y políticas a nivel nacional

### **Preguntas clave**

Se trata de evaluar la viabilidad de aplicar diferentes enfoques de AA liderada a nivel local, incluyendo para qué sucesos peligrosos y dónde.



## Paso 2: Planificar e iniciar una participación inclusiva de toda la sociedad

### Acciones

- Establecer un grupo de trabajo de múltiples partes interesadas o un grupo de trabajo técnico; se necesita un grupo de trabajo técnico específico para la Fase 3c
- Revisar los resultados del análisis de las brechas y políticas a nivel nacional realizado en el paso 1, y planificar acciones basadas en estos resultados para abordar las barreras a la participación significativa de las comunidades y las partes interesadas locales en el proceso de AA liderada a nivel local
- Identificar y planificar cómo abordar las necesidades de fortalecimiento de capacidades de las partes interesadas para que participen de forma significativa en los procesos de AA dirigida a nivel local

- Proporcionar orientación a los participantes, incluido el uso de juegos, para garantizar la inclusión de todos los grupos (teniendo en cuenta el género, la edad y las personas con discapacidad) y la pertenencia del proceso mediante el desarrollo de recursos de orientación.

### Preguntas clave

Garantizar la participación de las principales partes interesadas en el proceso y establecer mecanismos de coordinación con funciones y responsabilidades claramente definidas.

- ¿Quién participará en el grupo de trabajo técnico para diseñar y supervisar la implementación del proceso?
- ¿A qué barreras se enfrentan algunos grupos a la hora de participar en el proceso, prestando especial atención al género, la edad y las personas con discapacidad, y qué hay que hacer para superar estas barreras?

- ¿Existen barreras que impidan a las mujeres y a otros grupos participar en la toma de decisiones y ocupar funciones de liderazgo? ¿Cómo se pueden abordar estas barreras?
- ¿Qué representantes del sector privado deben participar en el proceso?
- ¿Qué pueden aportar las distintas partes interesadas?

### Herramientas

- Términos de referencia (TdR) del grupo de trabajo
- Glosario de términos
- Innovación y herramientas del Centro del Clima

### Términos de referencia del grupo de trabajo

#### Tareas:

- Diseño colaborativo del proceso, revisión de herramientas y recursos
- Participación de expertos para que proporcionen conocimiento y habilidades mejorando los productos

- Planificación colaborativa y desarrollo de procedimientos, planes de incidencia y acciones
- Seguimiento para garantizar la documentación y el almacenamiento de los datos sobre amenazas, riesgos y vulnerabilidad, así como los resultados de la planificación, de modo que sean accesibles y se mantengan
- Recolección y difusión del aprendizaje
- Comunicación del aprendizaje a través de las redes y plataformas pertinentes



## Paso 3: Codiseñar el proceso

### Acciones

- Seleccionar a representantes de las posibles partes interesadas para que participen en las entrevistas, reuniones o talleres.
- Proporcionar orientación a los participantes para comunicar y analizar los hallazgos del análisis de las brechas y políticas a nivel nacional y garantizar la inclusión y la pertenencia del proceso mediante el desarrollo y la realización de orientaciones sobre AA dirigida a nivel local. Analizar el contexto local (perfil del área objetivo): Fenómenos peligrosos prioritarios identificados, así como las principales vulnerabilidades humanas, de los medios de vida y de las infraestructuras
- Seleccionar cuál de los enfoques de AA dirigida a nivel local debe aplicarse:
  - 3a: Acción temprana dirigida por la comunidad
  - 3b: Acción temprana de los agentes locales

- 3c: PPMC y la elaboración de protocolos de acción temprana

- Diseñar las actividades de evaluación participativa de la vulnerabilidad y la capacidad (EPVC) o de planificación de AbP y de planificación comunitaria para casos de contingencia y adaptar, o elaborar, las herramientas que se utilizarán
- Planificar los plazos y la frecuencia de los talleres, así como su ubicación, teniendo en cuenta los procesos locales existentes de planificación para casos de contingencia
- Presupuesto para la realización de las reuniones, talleres y elaboración de los productos
- Elaborar un orden del día y acordar con las partes interesadas la distribución de tareas para los talleres: preparar la logística, facilitar los talleres, sintetizar los resultados y los productos de los talleres, comunicar los productos de los talleres, monitorear y evaluar el proceso

- Preparar la logística: fecha, cartas de invitación, lugar de celebración y materiales, entre otros

### Preguntas clave

Garantizar una mayor participación de las partes interesadas en el proceso y definir claramente las funciones y responsabilidades.

- ¿Qué grupos, comités y otras estructuras comunitarias existen en la comunidad?
- ¿Quién participará en los talleres y de qué manera (agente facilitador, grupo de trabajo técnico, líderes locales y representantes de grupos comunitarios que garanticen la representación de género y de los grupos vulnerables)? - ¿Quién es responsable de registrar la información en el proceso y de crear los planes, desencadenantes y advertencias?
- ¿Quién debe participar en el monitoreo y la evaluación del proceso?
- ¿Qué preparativos logísticos son necesarios para los talleres? ¿Quién se encargará de los preparativos?

- ¿Qué capacidad necesitan las partes interesadas para llevar a cabo sus tareas?
- ¿Cuándo o con qué frecuencia se celebrarán los talleres y dónde?
- ¿Cuáles son los costos de implementar el proceso?

### Herramientas

- Planes de EPVC y AbP: orientación y plantillas de informes. Se presenta como un ejemplo que se adapta o rediseña en este paso en función de los sucesos peligrosos seleccionados.
- Remitirse a las demás herramientas que se utilizarán en el marco del proceso y que también podrían tener que adaptarse o revisarse, en particular las herramientas y el diseño del proceso de planificación participativa mejorada para casos de contingencia (enfoque 3c.)

# 5 Fase 2: Evaluación participativa y planificación comunitaria mejorada para casos de contingencia



## Propósito

Facilitar un proceso participativo para determinar y documentar la información de planificación de EPVC y AbP que las comunidades puedan utilizar para desarrollar o fortalecer sus planes para casos de contingencia integrando la acción temprana. Según proceda, también se recogerá información de AbP que se comunicará y analizará en la planificación participativa mejorada para casos de contingencia (PPMC) de múltiples partes interesadas - Fase 3c.

## Niveles de planificación y coordinación, liderazgo y participantes implicados

El EPVC y la planificación comunitaria para casos de contingencia se enfocan en actividades comunitarias en las que las partes interesadas locales analizan el contexto local. Esto incluye a representantes de la comunidad de la zona objetivo (considerando el género, el sexo, la edad, la situación socioeconómica, la orientación sexual, la identidad

de género y las capacidades físicas), incluidos los comités y voluntarios de gestión del riesgo de desastres, grupos específicos en riesgo, representantes de grupos de personas con discapacidad, organizaciones de mujeres, grupos de jóvenes, grupos sobre medios de vida, pequeñas empresas, etc.

La recolección de información de AbP implica a las partes interesadas a nivel comunitario y puede involucrar a partes interesadas a nivel local y nacional, como otros actores de la sociedad civil, representantes de las autoridades de gestión de desastres a diferentes niveles, expertos en previsión y análisis de riesgos, organismos de la ONU (por ejemplo, OCHA, FAO y PMA), la FICR y las sociedades de la Cruz Roja y la Media Luna Roja, los centros de Start Network y ONG internacionales.

## Resultados principales

Informes de EPVC, informes de AbP, planes comunitarios para casos de contingencia actualizados o recientemente elaborados que integren acciones tempranas.

## Métodos

Evaluación participativa, debates en grupos de enfoque, entrevistas a informadores clave, talleres, reuniones de grupos operativos o grupos de trabajo técnicos.

## Pasos

1. Evaluaciones participativas de la vulnerabilidad y la capacidad (EPVC) y recolección de información para la planificación de acciones basadas en previsiones (AbP)
2. Planificación comunitaria para casos de contingencia - Integración de la acción temprana en consonancia con la mejora de la alerta temprana

## Recursos de referencia

### Para el paso 1

- Red Start (2023) *Notas de orientación previas a la alerta*. Proporciona detalles sobre fuentes y tipos de información de previsión que pueden utilizarse para el análisis de sucesos peligrosos previsibles o predecibles, y detalles sobre acciones tempranas identificadas como eficaces.
- Start Network (2019) *Disaster risk and forecast-based financing - a guide to using household economy analysis*.
- GNDR (2022) *Guía y herramientas para la adaptación de las proyecciones climáticas al contexto local*.

## Consejos útiles

1. Utilizar los informes de evaluación y análisis existentes y la información ya utilizada por otros organismos. Estas herramientas e informes pueden identificarse a menudo en coordinación con grupos de trabajo de acción anticipatoria a nivel nacional
2. Elaborar herramientas simplificadas de evaluación y encuesta para facilitar la recolección de los datos necesarios en función del suceso peligroso para el que se planifica una acción temprana
3. Los planes comunitarios para casos de contingencia (elaborados en el paso 2) deben fortalecerse aún más proporcionando información a las comunidades sobre los resultados elaborados a partir de la PPMC (Fase 3c, paso 1) si se lleva a cabo el Paso 1: Evaluaciones participativas de la vulnerabilidad y la capacidad (EPVC) y recolección de información para la planificación de acciones basadas en previsiones (AbP)

## Paso 1: Evaluaciones participativas de la vulnerabilidad y la capacidad (EPVC) y recolección de información para la planificación de acciones basadas en previsiones (AbP)

### Acciones

- Realizar un análisis de brechas y políticas a nivel local para recoger información sobre carencias, debilidades y barreras para:
  1. Sistemas de alerta temprana y previsión
  2. Planificación participativa para casos de contingencia
  3. Mecanismos de financiación (incluidas las microdonaciones) para la acción anticipatoria
  4. Mecanismos de coordinación de la acción anticipatoria (plataformas)

- Proporcionar apoyo a las comunidades que lo requieran para movilizar, organizar y recoger información sobre la EPVC, incluida la identificación de zonas expuestas o vulnerabilidades (por ejemplo, mapas de exposición a amenazas y de vulnerabilidad)
- Recolectar información sobre la planificación de acciones basadas en previsiones junto con las comunidades
- Según proceda, recoger información sobre AbP de los organismos de gestión de desastres, meteorológicos o de otro tipo sobre los sistemas técnicos de previsión y los desencadenantes

## Caso destacado

Tras realizar un análisis de las brechas y políticas a nivel local, CEDES, un actor local de Mozambique, identificó la disparidad en la representación de género en cuanto a la falta de implementación de la representación de género 50:50. Se identificó que casi todos los comités CLGRD (Comités Locales de Gestión de Riesgos de

Desastres), contaban con menos de dos o tres representantes mujeres, lo que se traducía en una infrarrepresentación en la toma de decisiones, teniendo en cuenta las preocupaciones específicas de las mujeres y las niñas en materia de planificación para casos de emergencia. Una vez verificados, CEDES presentó los resultados en reuniones de coordinación a nivel de distrito con la participación de INGD (autoridad de gestión de desastres) del nivel provincial. Estas reuniones sirvieron para establecer un acuerdo para garantizar la participación equitativa de las mujeres mediante la revitalización de los comités (CLGRD). Las mujeres ocuparon puestos de coordinadoras, vicecoordinadoras, monitoras de radio, evacuación (un puesto que antes sólo se asignaba a los hombres) y alerta temprana. En las reuniones a nivel de distrito de los CLGRD, las mujeres se empoderaron para tener voz. La participación de las mujeres en todos los aspectos ha contribuido a reducir el número de mujeres que permanecen desinformadas sobre la alerta temprana.



Las mujeres han pasado a formar parte de todos los procesos de toma de decisiones, incluso han empezado a gestionar fondos comunitarios de microdonaciones. En pocos meses, cinco de los 12 comités habían alcanzado una representación de género del 50:50.

### Preguntas clave

Las preguntas que figuran a continuación pueden ayudar a determinar o validar las comunidades destinatarias que deben participar, el perfil de las comunidades y los factores locales que pueden habilitar o inhabilitar los procesos de AA liderada a nivel local.

- ¿Qué lugares y comunidades específicos se ven afectados con mayor frecuencia y gravedad por el suceso o sucesos peligrosos?
- ¿Qué grupos, comités y otras estructuras comunitarias existen en la comunidad?
- ¿Qué información de alerta temprana, previsiones y riesgos está disponible en el área objetivo?

- ¿Cuál es la situación de los planes comunitarios y locales para casos de contingencia y qué tan inclusivos son estos procesos?
- ¿Qué fondos o recursos locales están asignados o son accesibles para la preparación y respuesta de la comunidad?
- ¿Qué mecanismos de coordinación de la respuesta local existen y son inclusivos?

Estas preguntas adicionales pueden garantizar la recolección de información clave sobre la vulnerabilidad de la comunidad y el impacto de las amenazas:

- ¿Cuándo y cómo afecta el fenómeno peligroso a los grupos vulnerables, los medios de vida y las infraestructuras comunitarias?
- ¿Cuáles son los indicadores o factores clave de vulnerabilidad relacionados con el suceso peligroso en el que se enfoca este proceso de AA liderada a nivel local?

- ¿Existen factores que estén provocando un aumento de la vulnerabilidad de determinados grupos, medios de vida o infraestructuras?

Por último, estas preguntas pueden garantizar la recolección de información de previsión, alerta temprana o análisis del riesgo:

- ¿De qué información de previsión pertinente se dispone a nivel local, incluida la procedente de organismos nacionales y sistemas internacionales?
- ¿Cuál es la calidad de las previsiones?
- ¿Las previsiones tienen una escala geográfica suficiente para ser utilizadas en la toma de decisiones a nivel local?
- ¿Con qué frecuencia se publican y actualizan las previsiones o alertas?

### Herramientas

- Análisis de las brechas y políticas a nivel local
- Planes de EPVC y AbP: orientación y plantillas de informes

## Paso 2: Planificación comunitaria para casos de contingencia - Integración de la acción temprana en consonancia con la mejora de la alerta temprana

### Acciones

- Facilitar el fortalecimiento o el establecimiento de las capacidades de las comunidades para movilizarse u organizarse para elaborar planes comunitarios para casos de contingencia
- Facilitar la reflexión sobre las conclusiones principales de la EPVC
- Aportar la información recolectada sobre la planificación de acciones basadas en previsiones para informar la elaboración de planes comunitarios e informar la mejora del uso de los servicios de previsión, los sistemas de alerta temprana y los desencadenantes

- Apoyar la elaboración de planes comunitarios mejorados para casos de contingencia y, de ser pertinente, la elaboración de planes consolidados para casos de contingencia que abarquen varias comunidades
- Garantizar que los planes comunitarios mejorados para casos de contingencia se pongan a disposición de la comunidad en general, y registrarlos ante las autoridades locales

### Preguntas clave

Se trata de evaluar la idoneidad de los formatos de los planes locales para casos de contingencia existentes:

- ¿Los planes para casos de contingencia cubren y desglosan las fases de las acciones previstas antes, durante y después de un suceso peligroso?

- ¿Las etapas de las acciones planificadas se alinean a los servicios de información disponibles sobre alerta temprana o previsión, que pueden y deben ponerse a disposición a nivel local, especialmente para la «ventana de anticipación» de la acción temprana?

### Herramientas

A la derecha se encuentra un ejemplo de directrices y formatos gubernamentales de planificación para casos de contingencia adaptados.

### Consejo útil

Algunos sucesos peligrosos pueden producirse de forma rápida o lenta, y muchas acciones tempranas pueden aplicarse a ambos casos. En este caso, la evolución lenta no incluye los fenómenos que evolucionan gradualmente a partir de cambios incrementales (por ejemplo, la desertificación o la subida del nivel del mar). Se pueden ver más ejemplos en la [base de datos de acciones tempranas](#) del Anticipation Hub.

**Tabla 1: Cuadro simplificado de fenómenos peligrosos de evolución rápida y lenta**

De evolución rápida	De evolución lenta	
Ciclones tropicales Lluvias intensas Inundaciones repentinas Olas de frío o calor	Sequía Plagas	Enfermedades Conflicto Inundaciones
Ejemplos de acciones tempranas para fenómenos peligrosos de evolución rápida	Ejemplos de acciones tempranas para fenómenos peligrosos de evolución lenta	
Mensajes de alerta temprana Protección de bienes Limpieza de sistemas de drenaje Cosecha temprana de los cultivos Evacuación y servicios en los refugios Productos alimentarios y no alimentarios Equipos de primera respuesta Apoyo psicosocial Kits de higiene Reforzar los kits de alojamiento o refugio Equipos de purificación del agua	Venta o reducción del ganado Conservación del agua Siembra de semillas de ciclo corto para el cultivo Perforaciones de rehabilitación Instalaciones de refrigeración o calefacción Equipos de protección sanitaria Opciones proactivas de reubicación	

**Tabla 2: Un ejemplo de directrices gubernamentales de planificación para casos de contingencia adaptadas**

Matriz de reacción rápida		Ciclón Inundación	Área/Lugar cubierto (año)		
Núm.	Objetivos	Actividades	Métodos/herramientas/materiales	Coordinación	Persona a cargo
Como muy tarde, a partir de la apertura de la temporada de amenazas de alto riesgo para ... (Fecha)					
1					
2					
En cuanto se anuncie un ciclón o una depresión, según la vigilancia meteorológica					
1					
2					

Preparación para la acción anticipatoria

Matriz de reacción rápida		Ciclón Inundación	Área/Lugar cubierto (año)		
Núm.	Objetivos	Actividades	Métodos/herramientas/materiales	Coordinación	Persona a cargo
<b>Aviso de alerta verde: Aviso de advertencia de 5 a 2 días antes</b>					
1					
2					
<b>Aviso de alerta amarilla: Aviso de amenaza de 48 a 24 horas antes</b>					
1					
2					
<b>Aviso de alerta roja: Aviso de peligro 12 horas antes del impacto</b>					
1					
2					
<b>Aviso de alerta azul: aviso de vigilancia</b>					
Primeras 24 a 48 horas					
1					
2					
Semanas					
1					
2					
Semanas y meses durante la implementación de las respuestas orientadas a la resiliencia y la reducción del riesgo de desastres (RRD)					
1					
2					

Ventana de anticipación para la acción temprana

Ejemplo de plantilla: (SAF/FJKM) Plan de contingencia reforzado - plantilla de matriz de reacción rápida. Se utiliza una matriz de reacción rápida para definir un plan de contingencia para todos los periodos del ciclo de GRD. Se indica el periodo para llevar a cabo acción anticipatoria de preparación y la ventana de anticipación para la acción temprana.

# 6 Fase 3A: Acción temprana liderada por la comunidad



## Propósito

El enfoque de acción temprana liderada por la comunidad empodera a las estructuras locales y a los grupos comunitarios para que planifiquen y lleven a cabo sus propias acciones tempranas utilizando microdonaciones y mediante la provisión de recursos o una mejora rápida de las habilidades. Este enfoque de AA liderada a nivel local se inspira en el enfoque de *respuesta a las crisis liderada por los supervivientes y la comunidad (RCSC)* de Local to Global Protection.

## Consejos útiles

La acción temprana dirigida por la comunidad puede aplicarse por sí sola para apoyar a los grupos comunitarios y las estructuras locales (es decir, los comités comunitarios) para que realicen acciones autónomas antes de que se produzca un suceso peligroso previsto o pronosticado, o un nuevo pico en una crisis. La planificación mejorada para casos de

contingencia, como se indica en la fase 2, puede fortalecer la planificación de la acción temprana por parte de las comunidades, en particular en el caso de sucesos de evolución rápida, pero no es un requisito previo obligatorio.

La concesión de microdonaciones para la acción temprana liderada por la comunidad puede integrarse en la elaboración de propuestas para la acción temprana por parte de los actores locales (enfoque 3b), para utilizar ese mecanismo también para liberar financiación para los grupos comunitarios. La participación de los grupos comunitarios y las estructuras locales en la PPMC (Fase 3b) fortalece la planificación coordinada para la acción anticipatoria y la preparación mediante el intercambio de conocimientos y el fortalecimiento de los mecanismos locales.

## Niveles de planificación y coordinación, liderazgo y participantes implicados

Esta fase conecta la acción liderada por la comunidad con la planificación local:

- Los comités y grupos comunitarios identificados en la Fase 2 participan directamente en la planificación e implementación de las acciones tempranas
- Los voluntarios locales facilitan el proceso y participan en los mecanismos locales de rendición de cuentas y de retroalimentación sobre las microdonaciones
- Las partes interesadas locales aportan recursos, incluida la mejora de las capacidades y el apoyo técnico
- Participación del liderazgo local en los paneles de revisión de propuestas de microdonaciones

## Resultados principales

Mecanismo de financiación local: fortalecimiento de la capacidad, la transparencia y la rendición de cuentas en la gestión de fondos para implementar acciones tempranas dirigidas a nivel local.





## Métodos

Se pueden utilizar diferentes canales de coordinación local, dependiendo del contexto del área específica: reuniones del gobierno local (por ejemplo, plataformas locales de planificación para casos de contingencia), grupos o comités de voluntarios de la comunidad, reunión de grupos sobre medios de vida de la comunidad, reuniones de asociaciones, reuniones de la comunidad.

Enfoque	Tipos de sucesos peligrosos para los que se aplica mejor el enfoque	Grado de inversión en planificación y preparación previas	Mecanismos que deben establecerse previamente	Mecanismos de financiación
Acción temprana liderada por la comunidad	Todos los tipos, aunque el desembolso rápido de microdonaciones para acontecimientos de evolución rápida puede ser más difícil, y debe prestarse atención a la sensibilidad al conflicto (no hacer daño)	Bajo o nulo: Proceso rápido de planificación autónoma dirigida por la comunidad	Mecanismo de gestión de microdonaciones comunitarias (o TEG) a nivel local	Hasta aproximadamente 5.000 euros por microdonación (o TEG), aprobadas rápidamente por un panel de agentes locales

## Pasos

1. Establecer mecanismos de gestión de microdonaciones
2. Planificación de acciones, movilización de recursos y financiación a nivel local
3. Proyectos financiados con microdonaciones para la preparación y la acción temprana, cuando se activen

## Recursos de referencia

- *Recursos introductorios* de Local to Global Protection para la respuesta a las crisis liderada por los supervivientes y la comunidad (RCSC)
- CALP Network (2021) *Orientación y herramientas para las transferencias de efectivo grupales.*
- Practical Action (2010) *Manual para profesionales para establecer sistemas de alerta temprana basados en la comunidad.*

## Recursos adicionales

- Anticipation Hub (2021) *Accountability to at-risk communities in Disaster Risk Financing (DRF) systems.*
- Start Network (2021) *Gender Inclusive Disaster Risk Financing.*

## Consejos útiles

Las comunidades que no estén familiarizadas con el uso de microdonaciones (o transferencias de efectivo grupales) pueden tener dificultades para aplicarlas en acciones tempranas para amenazas de evolución rápida que sólo se desarrollan en unos pocos días. Por lo tanto, es necesario establecer primero el mecanismo de microdonaciones y ponerlo a prueba proporcionando microdonaciones para acciones de preparación.

Se proporciona un conjunto simplificado de herramientas para la gestión de microdonaciones (tal y como se aplican en la RCSC), así como herramientas adicionales que los actores pueden encontrar útiles (tal y como se indica en las Orientaciones de TEG). Al principio, se recomienda aplicar el conjunto simplificado de herramientas, en especial para las subvenciones más pequeñas y con grupos comunitarios menos establecidos. Si se considera necesario, pueden aplicarse las herramientas adicionales de las TEG.

Las comunidades locales y las organizaciones de la sociedad civil deberían estar empoderadas para poder configurar la financiación de la acción temprana como un proceso liderado a nivel local. Por lo tanto, los presupuestos necesarios para que las intervenciones de AA y de acción temprana dirigidas desde el nivel local sean eficaces deben determinarse en primer lugar por las comunidades y, luego, debe garantizarse una financiación adecuada. Para ello será necesario incidir por el establecimiento de una financiación adecuada, flexible, preacordada o preposicionada.

## Paso 1: Establecer mecanismos de gestión de microdonaciones

### Acciones

Establecer mecanismos de coordinación, transparencia, rendición de cuentas y retroalimentación de las microdonaciones en coordinación con las partes interesadas responsables (es decir, panel de revisión de propuestas de proyectos de microdonaciones y comité de supervisión y retroalimentación). Las acciones llevadas a cabo para la gestión de las microdonaciones (transferencias de efectivo grupales) incluyen:

- Difundir información sobre el apoyo a las microdonaciones (MD#1) y los criterios para los grupos solicitantes (MD#2). Clarificar los mejores sistemas de transparencia y rendición de cuentas para las microdonaciones
- Recolectar datos sobre los grupos que solicitan microdonaciones (MD#3)

- Revisar (MD#5 y #6) las propuestas de proyectos de microdonaciones (MD#4)
- Emitir contratos de proyectos (MD#7); formar grupos sobre adquisición y contratación y contabilidad (MD#8)
- Conceder microdonaciones y garantizar que los detalles del proyecto se comunican públicamente (MD#9)
- Transferencia de microdonaciones a los grupos (MD#10). Ofrecer la mejora de las habilidades (capacitación) a pedido, coordinar con las partes interesadas y monitorear (MD#11) los proyectos financiados mediante microdonaciones (transparencia, rendición de cuentas, inclusión, conflictos, etc.)
- Recolectar de informes de proyectos y de gastos y comprobantes (MD#12)
- Participar en la evaluación de proyectos finalizados financiados con microdonaciones (MD#13)

- Explorar opciones para mejorar la coordinación y la movilización de recursos locales, para la preparación y la acción temprana por parte de la comunidad

### Preguntas clave

Determinar qué capacidades y mecanismos se necesitan para garantizar que las acciones de microdonaciones puedan implementarse a tiempo y de forma pertinente:

- ¿Cuál es el nivel de capacidad de las estructuras, grupos o comités comunitarios? ¿Serán los beneficiarios de las microdonaciones? ¿Será en forma de subvención en efectivo (transferencia de efectivo grupales), o en forma de mejora de las habilidades o suministro de equipos o materiales para llevar a cabo sus actividades? (Esta pregunta tiene por objeto determinar los tipos de apoyo que estas estructuras necesitan para fortalecer las capacidades)

- ¿Se han previsto fondos de microdonaciones para llevar a cabo acciones oportunas teniendo en cuenta los períodos de alto riesgo?
- ¿Existen acuerdos flexibles de financiación plurianual con el donante para permitir flexibilidad en el calendario de concesión de microdonaciones basadas en sistemas de previsión de múltiples riesgos y sistemas de alerta temprana?

### Herramientas

Herramientas de gestión de microdonaciones para establecer el mecanismo

Versión simplificada (aplicada en la RCSC):

- MD#1: Cuadernillo para anunciar microdonaciones - Ejemplos
- MD#2: Criterios detallados para los grupos que solicitan microdonaciones
- MD#3: Formulario de datos del solicitante
- MD#4: Formulario de propuesta de proyecto de microdonaciones

- MD#5: Lista de verificación para la revisión de las solicitudes de microdonaciones
- MD#6: Formulario de registro de decisiones del grupo de revisión
- MD#7: Plantilla de contrato
- MD#8: Directrices sobre adquisición y contratación y sobre contabilidad
- MD#12: Formularios de Informe de Proyecto e Informe de Gastos

Herramientas adicionales que pueden resultar útiles para los actores (como se indica en las Orientaciones sobre las TEG):

- MD#9: Lista de verificación de transparencia y de rendición de cuentas de las microdonaciones
- MD#10: Formulario de evaluación de las opciones de transferencia de microdonaciones
- MD#11: Formulario de monitoreo entre pares
- MD#13: Formulario de monitoreo posterior a la distribución

## Paso 2: Planificación de acciones dirigidas desde el nivel local

### Acciones

- Sesión de orientación (y capacitación) para implicar a los voluntarios para que apoyen el uso de información y planes de la Fase 2 para la planificación de la acción comunitaria y de microdonaciones; y para acordar cómo se comunicará, recolectará y compartirá la información
- Difusión de información sobre el apoyo a las microdonaciones; aclaración de los mejores sistemas de transparencia y rendición de cuentas para las microdonaciones
- Reuniones comunitarias para compartir información sobre microdonaciones, planes mejorados para casos de contingencia (acciones tempranas planificadas) e información de planificación de acciones basadas en la previsión (AbP) (información

de planificación de escenarios, información sobre impactos, previsión y detalles de activación, según proceda); las comunidades debaten las opciones propuestas para los proyectos de microdonaciones (consultar el punto seis a continuación). Se recogen datos sobre los grupos o comités que solicitarían microdonaciones (MD#3)

- Los grupos elaboran y presentan propuestas de proyectos de microdonaciones (MD#4) para su revisión; basándose en la retroalimentación de los paneles de revisión, los grupos revisan sus propuestas y presupuestos
- Se conceden las microdonaciones, se firman los contratos (MD#7), se forman los grupos de adquisición y contrataciones y de contabilidad (MD#8) y se comunican de forma pública los detalles del proyecto

## Caso destacado

«Gracias a mi participación como representante de una aldea en la acción anticipatoria dirigida a nivel local, he visto cómo nuestro comité de protección civil de la aldea (CPCA) mejoraba sus capacidades de planificación, actualizando anualmente los planes de acción de la aldea, y gracias al fortalecimiento de las capacidades sobre el uso de microdonaciones, podemos generar nuestras propias ideas para llegar a las personas más vulnerables de nuestra sociedad antes de que se produzca un desastre. La principal lección que hemos aprendido como comité en colaboración con CARD, una OSC local, es que tenemos que estar preparados para implementar acciones tempranas en los tres o cuatro días previos al impacto de los ciclones. A nuestro comité le gusta el enfoque de las microdonaciones porque nosotros, como miembros de la comunidad, conocemos los posibles impactos de los diversos desastres a los que nos enfrentamos, y con estos fondos sabemos cómo ser proactivos en lugar de sólo reaccionar a los desastres»

**Pastor Anderson Bizek, miembro de CPAC en el grupo Village Headman Mbeta en el distrito de Nsanje, Malawi**

## Preguntas clave

Para evaluar el carácter inclusivo; revisado con y por voluntarios de la comunidad (como se describe más adelante en la Herramienta 7: Guía de planificación de acciones y aprendizaje:

- ¿Se está dejando de lado a determinadas partes de la comunidad que se encuentran en mayor riesgo? (Por ejemplo, las áreas más expuestas y vulnerables, las mujeres, los niños, los ancianos, las personas con discapacidad, los grupos étnicos, las diferentes orientaciones sexuales). Y en ese caso, ¿qué se necesita hacer para incluirlas?
- ¿Cuáles son las posibles barreras de actitud, los estigmas sociales o las tensiones que impiden a algunas personas participar en actividades grupales o comunitarias?
- ¿Cómo deben tenerse en cuenta las cuestiones psicosociales en la planificación de las acciones lideradas por la comunidad?

## Preguntas clave

Evaluar si funcionan los mecanismos de comunicación de la planificación de escenarios y las previsiones o advertencias y si se utiliza la información:

- ¿Qué canales de comunicación sobre el riesgo y la alerta temprana se están utilizando según lo planificado? ¿Qué no se ha utilizado? ¿Por qué?
- ¿Quién ha comunicado previamente la información sobre previsiones, comunicación sobre el riesgo y advertencias? ¿Quién no lo ha hecho? ¿Por qué?
- ¿A qué otros grupos destinatarios y canales de comunicación se llegó?





- ¿Existe alguna reacción de los usuarios finales (comunidades o individuos, y agentes del sector) al recibir y utilizar las previsiones, alertas tempranas y advertencias proporcionadas que observaron los comunicadores?

Evaluar el mecanismo de transparencia, la rendición de cuentas y evitar hacer daño; revisado con y por voluntarios de la comunidad (como se describe más adelante en la Herramienta 7: Guía de planificación de acciones y aprendizaje):

- ¿Cuáles son los mejores medios para garantizar que la concesión de microdonaciones no cause problemas provocando confusión, desinformación, celos, habladurías, tensiones locales o incluso conflictos?
- ¿Cuáles son los mejores medios para garantizar la rendición de cuentas local y asegurarse de que todas las subvenciones se utilizan correctamente de acuerdo con las propuestas aprobadas?

- ¿Existen tensiones, conflictos o casos de aumento de la inseguridad provocados de manera inadvertida por las posibles intervenciones? En caso afirmativo, ¿qué puede hacerse para solucionarlos y evitar que se produzcan en el futuro?

### Herramientas

- Herramienta 7: Guía de planificación de acciones y aprendizaje: para facilitar el proceso de planificación con grupos comunitarios, incluida la evaluación de la sensibilidad al conflicto (no hacer daño), la inclusión y los mecanismos locales pertinentes para la transparencia y la rendición de cuentas
- Herramienta 8: Herramientas de gestión de microdonaciones - herramientas aplicadas en este paso:
  - MD#4 Formulario de propuesta de proyecto de microdonaciones
  - MD#7 Contrato (Plantilla)
  - MD#8 Directrices sobre adquisición y contratación y sobre contabilidad

## Paso 3: Proyectos financiados con microdonaciones para la preparación y la acción temprana, cuando se activen

### Acciones

- Recepción de microdonaciones por parte de los grupos y movilización de la comunidad y de los recursos (fondos) aportados por otros agentes. Implementación de las acciones pertinentes en función de la situación (acciones de preparación o, cuando se active el mecanismo de acción anticipatoria, la acción temprana), mejora de las habilidades (capacitación), coordinación con las partes interesadas y monitoreo de los proyectos financiados mediante microdonaciones (transparencia, rendición de cuentas, inclusión, conflictos, etc.)

- Los grupos o comités participan en los mecanismos de coordinación pertinentes para explorar las opciones de mejora de la coordinación y la movilización de los recursos locales para la preparación, la acción temprana o la respuesta lideradas por la comunidad
- Presentación de informes de proyectos y de gastos y comprobantes (MD#12)
- Evaluar los proyectos que se hayan financiado con microdonaciones y se hayan completado, y compartir las lecciones aprendidas (dentro de la comunidad, entre comunidades y con otras partes interesadas)
- Explorar opciones para mejorar la coordinación y la movilización de recursos locales, para la preparación, la acción temprana o la respuesta lideradas por la comunidad





## Caso destacado

El proyecto *Liderazgo Local para un Impacto Global* (LLIG) activó el mecanismo de alerta temprana para ciclones e inundaciones seis veces durante 2022 y 2023, desembolsando entre 5.000 y 10.000 euros hasta cinco días antes del impacto. Entre las acciones tempranas financiadas gracias a la activación de microdonaciones comunitarias se incluyeron el suministro de equipos de primeros auxilios de voluntarios y la capacitación de actualización dos días antes del impacto (SAF/FJKM), y la protección de 75 viviendas vulnerables por parte de una comunidad utilizando láminas de plástico compradas un día antes del impacto (CARD). Los comités locales de protección civil también proporcionaron alimentos y utensilios almacenados precedentemente a través de microdonaciones comunitarias para la preparación de acciones anticipatorias inmediatamente después del impacto, a diferencia de lo que ocurrió semanas después en casos de sucesos similares anteriores. Una acción temprana que se identificó aplicó un análisis predictivo de nuevos riesgos antes de la temporada de ciclones de alto riesgo: se utilizó una microdonación comunitaria para redirigir un canal de drenaje que se había creado durante las obras de mantenimiento de una carretera y que había provocado un mayor riesgo de inundaciones en la comunidad.

## Preguntas clave

Facilitar el no hacer daño y garantizar la inclusividad en el uso de las microdonaciones:

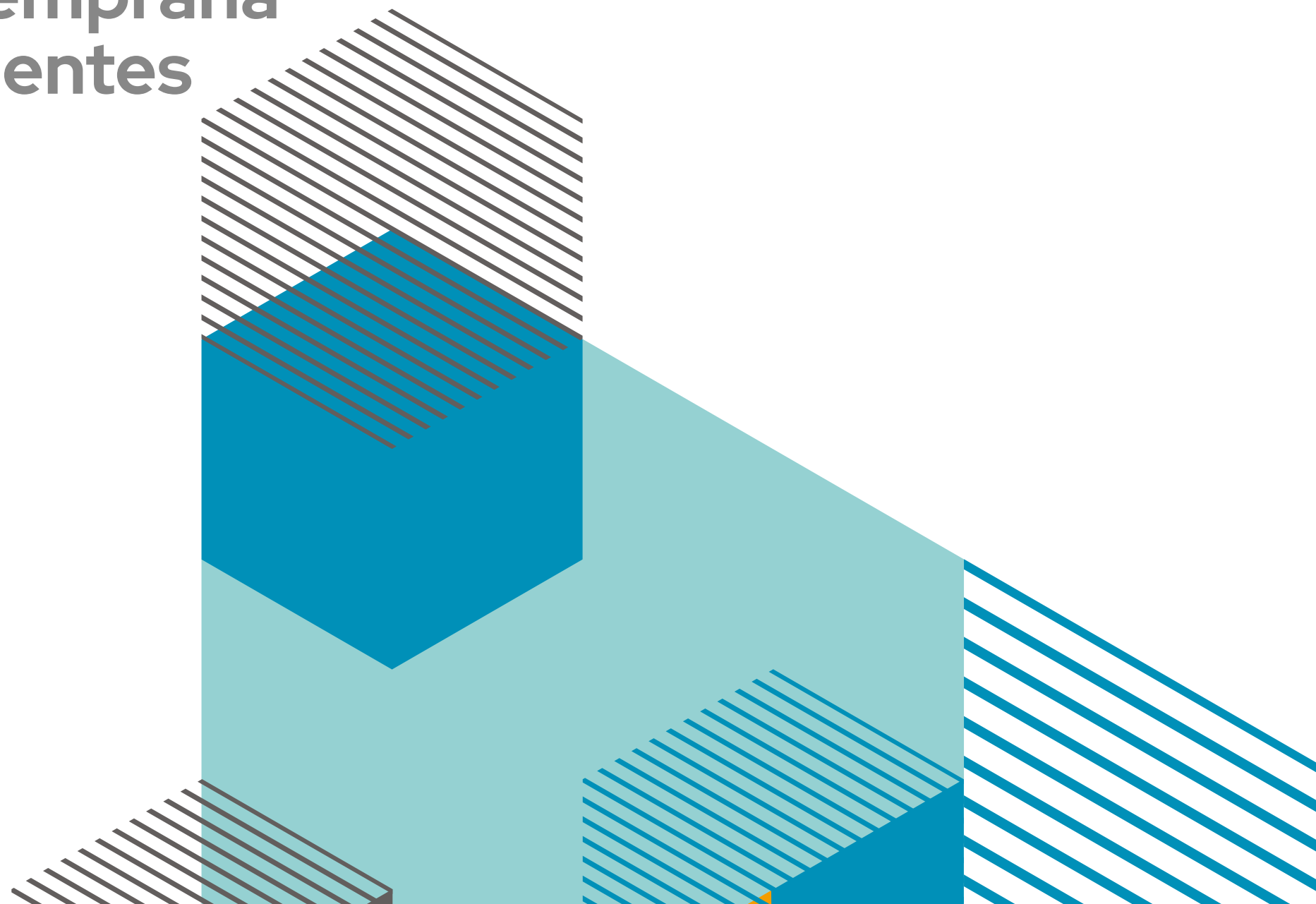
- ¿Existen tensiones, conflictos o casos de aumento de la inseguridad provocados de manera inadvertida por las posibles intervenciones? En caso afirmativo, ¿qué puede hacerse para solucionarlos y evitar que se produzcan en el futuro?
- ¿Se está dejando de lado a determinadas partes de la comunidad que corren mayores riesgos? (Por ejemplo, las zonas más expuestas y vulnerables, las mujeres, los niños, los ancianos, las personas con discapacidad, los grupos étnicos, las diferentes orientaciones sexuales). Y si es así, ¿qué más hay que hacer para incluirlas?
- ¿Cuáles son las posibles barreras de actitud, los estigmas sociales o las tensiones que impiden a algunas personas participar en actividades grupales o comunitarias?

- ¿Hay productos que no puedan obtenerse en los mercados a precios razonables y en las cantidades necesarias?

## Herramientas

- Herramienta 7: Guía de planificación de acciones y aprendizaje para facilitar el proceso de aprendizaje con los grupos comunitarios
- Herramienta 8: Herramientas de gestión de microdonaciones - herramientas aplicadas en este paso:
  - MD#9: Lista de verificación de transparencia y de rendición de cuentas de las microdonaciones
  - MD#11: Formulario de monitoreo entre pares
  - MD#12: Formularios de Informe de Proyecto e Informe de Gastos

# 7 Fase 3b: Acción temprana de los agentes locales



## Propósito

El enfoque de acción temprana de los agentes locales les permite elaborar sus propias propuestas de acción temprana utilizando las previsiones disponibles o un análisis rápido del riesgo. La iniciativa FOREWARN de Start Network ha informado este enfoque de AA dirigida a nivel local.

## Consejos útiles

La acción temprana de los agentes locales puede aplicarse por sí sola para que las organizaciones de la sociedad civil planifiquen y actúen antes de que se prevea o pronostique un suceso peligroso o un nuevo pico de una crisis. La planificación mejorada para casos de contingencia, como se indica en la fase 2, puede proporcionar información valiosa para fortalecer la planificación de la acción temprana por parte de los agentes locales, en particular en el caso de sucesos de evolución rápida, pero no es un requisito previo obligatorio.

La concesión de microdonaciones para la acción temprana liderada por la comunidad (Fase 3a) puede

integrarse en la elaboración de propuestas para la acción temprana por parte de los actores locales, para utilizar este mecanismo también para liberar financiación para los grupos comunitarios. Llevar a cabo la PPMC (Fase 3c) en combinación con el enfoque de acción temprana por parte de los agentes locales fortalece la planificación coordinada para la acción anticipatoria y la preparación mediante el intercambio de conocimientos y el fortalecimiento de los mecanismos locales.

## Niveles de planificación y coordinación, liderazgo y participantes implicados

Esta fase conecta la acción liderada a nivel local con la planificación a nivel nacional:

- Organizaciones de la sociedad civil y organizaciones no gubernamentales (ONG)
- Expertos en sistemas de alerta temprana y previsión (es decir, departamento de meteorología, expertos en análisis del riesgo para informar la toma de decisiones para la activación)

- Organismos donantes y titulares de fondos necesarios para la activación de los mecanismos de financiación (en caso de ser necesario, en función del tipo de financiación existente)

## Resultados principales

Mecanismo de acción temprana, incluidos los procedimientos y herramientas utilizados para decidir cuándo activar el mecanismo, y los acuerdos de financiación que deben establecerse.

Enfoque	Tipos de sucesos peligrosos para los que se aplica mejor el enfoque	Grado de inversión en planificación y preparación previas	Mecanismos que deben establecerse previamente	Mecanismos de financiación
Acción temprana de los agentes locales	Acontecimientos previsibles con un mayor grado de incertidumbre, en particular para el inicio de crisis complejas, acontecimientos provocados por los riesgos agravados y <i>crisis de pequeña o mediana escala que pasan desapercibidas</i>	Bajo a medio: análisis o previsiones locales o aumento del riesgo realizados con anticipación o mientras se produce el suceso peligroso	Fuente de financiación por única vez o Mecanismo o fondo de financiación para casos de riesgo de desastres a nivel regional o internacional	Toma de decisiones consensuada entre el agente local y los expertos o responsables de la financiación en función de los factores desencadenantes o de riesgo locales previamente acordados

## Pasos

1. Establecer el mecanismo de acción temprana
2. Elaboración y aprobación de notas de alerta y propuestas de acción temprana cuando se activen

## Recursos de referencia

### Para todos los pasos:

- Las *Notas de orientación previas a la alerta* de Start Network proporcionan detalles sobre fuentes y tipos de información de previsión que pueden utilizarse para el análisis de sucesos peligrosos previsibles o predecibles, y detalles sobre acciones tempranas identificadas como eficaces
- *Recursos de aprendizaje y cambio* de Start Network que ofrecen una serie de recursos para informar el desarrollo de mecanismos de acción temprana
- *Building Blocks* de Start Network que en la actualidad sólo se encuentran disponibles

para los miembros de Start Network, pero es posible que en el futuro se pongan a disposición de quienes no son miembros; los miembros que deseen acceder pueden enviar un correo electrónico a [startready@startnetwork.org](mailto:startready@startnetwork.org) para solicitar la contraseña

## Consejos útiles

- Para los fenómenos peligrosos de evolución rápida, es necesario redactar notas de alerta con anticipación, que incluyan detalles sobre la previsión, los sistemas de alerta temprana y los desencadenantes y umbrales que se utilizarán
- En el caso de sucesos peligrosos de evolución rápida, las propuestas de acción temprana deben elaborarse con anticipación
- Se ha incluido la concesión de microdonaciones para acciones tempranas dirigidas por las comunidades (Fase 3a), por lo que se utilizará este mecanismo de acción temprana para proporcionar financiación directamente a las comunidades

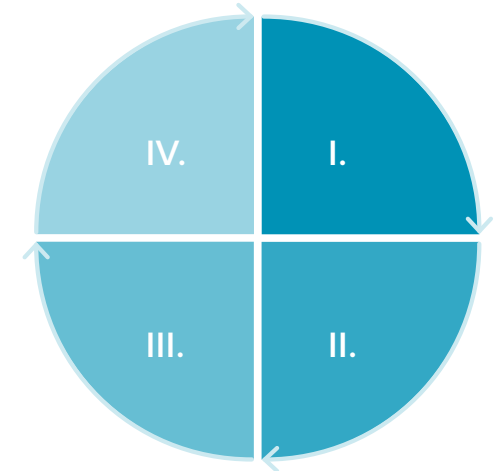
## Paso 1: Establecer el mecanismo de acción temprana

### Acciones

- Elaborar en colaboración el proceso general y los procedimientos operativos estándar para el mecanismo de acción temprana, procedimiento operativo estándar (POE)
- Adaptar o elaborar las herramientas: Propuesta de acción temprana, Herramienta AT 2: Nota de alerta de acción temprana Herramienta AT 3: Preguntas de aprobación para las alertas de acción temprana, Herramienta EA 4 Modelo de propuesta de acción temprana
- Definir los acuerdos de financiación y preestablecer la financiación necesaria
- Orientar a todo el personal y a las partes interesadas sobre los procedimientos y mecanismos establecidos

## Pasos del mecanismo de acción temprana

El mecanismo completo de activación de los PAT, o de emisión de notas de alerta y propuestas de acción temprana, se describe en el procedimiento operativo estándar de Diakonie Katastrophenhilfe : *Pequeño fondo de emergencia para la acción temprana*.



- I. Protocolo de acción temprana (opcional)
- II. Nota de alerta de acción temprana
- III. Propuesta de acción temprana y proceso de aprobación/ financiación
- IV. Revisión de la Acción Temprana

## Caso destacado

Diakonie Katastrophenhilfe cuenta con un pequeño fondo de respuesta de emergencia que proporciona hasta 10.000 euros a los agentes locales para realizar evaluaciones rápidas de necesidades e intervenciones de respuesta de emergencia a pequeña escala. En el marco del proyecto *Liderazgo local para un impacto global*, Diakonie Katastrophenhilfe consultó a los agentes locales para definir un mecanismo de financiación preacordado y preestablecido para la acción temprana en caso de ciclones e inundaciones. Este mecanismo de financiación de acción temprana se activó seis veces en 2022 y 2023 con una asignación total de 40.000 euros.

**38** Plantilla adaptada de FICR (2020) *Mozambique: Floods - Early Action Protocol summary*

**39** Start Network (2020) *Start Fund Anticipatory Alert Note*

**40** Basado en las preguntas de aprobación de Start Network

**41** Basado en las preguntas de aprobación de Start Network

## Preguntas clave

Garantizar que la coordinación sea eficaz y que las acciones tempranas puedan implementarse a tiempo:

- ¿Se ha asignado un punto focal para supervisar los sistemas de previsión de los factores desencadenantes con el fin de garantizar que se emiten previsiones y advertencias oportunos que permitan la implementación de acciones tempranas antes de que se produzca el impacto de la amenaza?
- ¿Existe financiación disponible que pueda liberarse (rápidamente) para garantizar que se maximiza el tiempo de desarrollo disponible (en cuestión de horas o un día en el caso de sucesos de evolución rápida, o de semanas en el caso de sucesos de evolución lenta), de modo que la acción temprana pueda implementarse a tiempo?

## Herramientas

- Procedimiento operativo estándar de Diakonie Katastrophenhilfe: Pequeño fondo de emergencia para la acción temprana
- Herramienta AT 1: Protocolo de Acción Temprana<sup>38</sup>
- Herramienta AT 2: Nota de alerta de acción temprana<sup>39</sup>
- Herramienta AT 3: Preguntas de aprobación para las alertas de acción temprana<sup>40</sup>
- Herramienta AT 4: Modelo de propuesta de acción temprana

## Paso 2: Elaboración y aprobación de notas de alerta y propuestas de acción temprana cuando se activen

### Acciones

- Elaborar y presentar notas de alerta
- Elaborar proyectos de propuestas de acciones tempranas

- Participar en el monitoreo coordinado de las previsiones, las alertas tempranas o los factores de riesgo con los proveedores de servicios pertinentes, las comunidades en riesgo y otros actores
- Coordinarse con los responsables de la toma de decisiones mediante notas de alerta para llegar a un consenso cuando los umbrales de activación, los indicadores o el análisis de riesgos muestren que es necesario activar el mecanismo
- Propuesta ajustada rápidamente para una acción temprana, según sea necesario, y presentada para su aprobación por el organismo de financiación o titular del fondo teniendo en cuenta el plazo disponible.



## Preguntas clave

Para la evaluación y aprobación de las notas de alerta y las propuestas de acción temprana (las preguntas proceden de la Herramienta AT 3: Preguntas de aprobación para las alertas de acción temprana: <sup>41</sup>

- ¿Se ajusta la alerta a uno o varios de los perfiles de crisis para los que se ha diseñado el fondo de acción temprana?
  - Previsión de crisis inminentes
  - Picos de crisis humanitarias crónicas
  - Una amenaza cíclica que presenta un riesgo inusualmente alto para las comunidades debido a factores contextuales (es decir, previsión de un nivel anormal o extremo de la amenaza, vulnerabilidad intensificada debido al impacto de crisis anteriores, o un cambio en la naturaleza del riesgo, etc.)
- Momento de la alerta (duración desde el inicio de la crisis hasta que se da la alerta): ¿Qué impacto tiene el momento de la alerta en la capacidad de actuar antes del impacto de una amenaza o del pico de impacto de una crisis, y tener un impacto positivo? ¿Se dispone de tiempo suficiente hasta el pico máximo previsto de una amenaza para poner en marcha actividades de anticipación de crisis?
- Confiabilidad de la previsión o del análisis de riesgos: ¿Cuál es la fuente de la información (por ejemplo, recolección de datos primarios por parte de organismos de alerta)? ¿Estamos lo suficientemente cerca del pico máximo previsto de la amenaza como para tener una previsión sólida? ¿Hay alguna calificación de la habilidad de la previsión que deba tenerse en cuenta?
- ¿Qué tasa de cobertura podría alcanzarse con la asignación del Fondo? (¿Puede una inyección de fondos relativamente pequeña tener un impacto en la crisis prevista a nivel comunitario?)

- ¿Cuál es el nivel de preparación de la comunidad ante esta amenaza? ¿Qué estructuras comunitarias es probable que participen, o tienen potencial para participar, en actividades de anticipación de crisis?

## Herramientas

- Diakonie Katastrophenhilfe, *Procedimiento operativo estándar (POE): Pequeño fondo de emergencia para la acción temprana*
- Herramienta AT 2: Nota de alerta de acción temprana
- Herramienta AT 3: Preguntas de aprobación para las alertas de acción temprana
- Herramienta AT 4: Modelo de propuesta de acción temprana
- Herramienta 7: Guía de planificación de acciones y aprendizaje (utilizada para facilitar el proceso de planificación con grupos comunitarios, incluida la evaluación de la sensibilidad al conflicto, la inclusión y los mecanismos locales pertinentes para la transparencia y la rendición de cuentas)

## Ejemplo de matriz de actividades de una propuesta de acción temprana

Dentro de esta matriz, se ha incluido la concesión de microdonaciones comunitarias a comités y grupos comunitarios (tanto para acciones de preparación como para acciones tempranas), utilizando así el mecanismo de acción temprana para proporcionar financiación a las comunidades.



**Herramienta AT 4: Modelo de propuesta de acción temprana**

Este ejemplo se refiere a ciclones e inundaciones con una anticipación de hasta cinco días, razón por la cual el período anterior al impacto (el plazo de desarrollo) se indica como una semana.

Marco temporal (período anterior y posterior a la activación del desencadenante):

- (-1) indica el período anterior a la activación del desencadenante
- (0) indica el tiempo de desarrollo (entre la activación del desencadenante y el impacto de la amenaza)
- De 1 a 5 indica las semanas siguientes al impacto de la amenaza

Actividades Iniciadas sobre la base de una nota de alerta y la aprobación de una propuesta de acción temprana actualizada		Marco temporal (semanas) Período anterior y posterior a la activación del desencadenante						
		-1	0	1	2	3	4	5
<b>A</b>	<b>Preparación para la acción anticipatoria (preparación y preposicionamiento)</b>							
A1	Activación de canales de comunicación (sistemas de alerta temprana) y movilización de voluntarios y comités comunitarios de gestión de desastres para llevar a cabo actividades de preparación	X	X					
A2	Resensibilización de las partes interesadas principales a nivel del distrito sobre el PAT (Comité de desastres, Comité de grupos temáticos)	X						
A3	Movilización de voluntarios o estructuras comunitarias	X	X					
A4	Suministro de equipos de emergencia (a centros de evacuación, voluntarios capacitados, estructuras comunitarias)	X	X					
A5	Desarrollo y comunicación de mensajes de alerta y advertencias comunitarias de alerta temprana a través de canales de comunicación, o por voluntarios de base o estructuras comunitarias	X	X					
A6	Adquisición y almacenamiento precedente de existencias, por ejemplo, paquetes de ayuda alimentaria; kits de agua, saneamiento e higiene (incluido el cloro para el agua potable); y artículos de refugio	X	X					

A7	Validación de los datos del registro de beneficiarios (es decir, con las estructuras comunitarias) <sup>42</sup>	X	X					
<b>B</b>	<b>Microdonaciones comunitarias (tanto para acciones de preparación como para acciones tempranas)</b>	X	X	X				
B1	Microdonaciones comunitarias: desembolso	X	X	X				
B2	Microdonaciones comunitarias: monitoreo y presentación de informes		X	X	X	X	X	X
<b>C</b>	<b>Acción temprana (activada por el desencadenante) que puede continuar con acciones de respuesta temprana</b>							
C1	Apoyar los procesos de evacuación		X	X				
C2	Almacenamiento precedente / distribución de paquetes de ayuda alimentaria		X	X	X			
C3	Almacenamiento precedente / distribución de artículos de agua y saneamiento (kits, pastillas de cloro)		X	X	X			
C4	Almacenamiento precedente / distribución de artículos de refugio			X	X			
C5	Almacenamiento precedente / distribución de kits de higiene personal		X	X	X			
C6	Apoyo psicosocial por parte de voluntarios		X	X	X			
C7	Provisión de suministros médicos esenciales a los centros de salud		X	X	X	X		
<b>D</b>	<b>Monitoreo y aprendizaje</b>							
D1	Despliegue del equipo de monitoreo (incluido el mecanismo de microdonaciones o monitoreo posterior a la distribución (MPD), según corresponda)	X	X	X	X	X	X	X
D2	Recolectar historias y pruebas del impacto de la acción temprana						X	X
D3	Recolección de información de la revisión de la Acción Temprana (Herramienta AT 5), incluida la de las partes interesadas	X	X	X	X	X	X	X

<sup>42</sup> La acción anticipatoria busca determinar los beneficiarios basándose en previsiones de impacto (es decir, los beneficiarios identificados en mayor riesgo antes de que se produzca un desastre). Sin embargo, si las acciones se llevan a cabo como «respuesta temprana» y no como «acciones tempranas», será necesario realizar una evaluación rápida de las necesidades para distribuir las actividades.

# 8 Fase 3c: Planificación participativa mejorada para casos de contingencia



## Propósito

El enfoque de planificación participativa mejorada para casos de contingencia (PPMC) integra el uso de la planificación de la acción basada en la previsión (AbP) en la planificación para casos de contingencia por parte de múltiples partes interesadas conectadas desde el nivel local al nacional. Este enfoque se basa en el *enfoque de financiación basada en previsiones (FbP)* de la FICR y en los enfoques aplicados por organismos de las Naciones Unidas como la OCHA, la FAO y el PMA para desarrollar protocolos y marcos de AA

## Consejos útiles

La participación, la evaluación de la viabilidad y el diseño esbozados en la Fase 1, así como la evaluación participativa y la planificación comunitaria mejorada para casos de contingencia esbozadas en la Fase 2, son necesarias para establecer la colaboración y las capacidades necesarias para garantizar una participación significativa de todos los actores.

Aunque las actividades se han presentado aquí como dos pasos, en la práctica deberían desarrollarse en paralelo para garantizar que la planificación para casos de contingencia a nivel local se basa en los niveles superiores y los complementa.

La aplicación del enfoque de PPMC en combinación con la acción temprana de los agentes locales (Fase 3b) y la acción temprana dirigida por la comunidad (Fase 3a) fortalece la planificación coordinada de la acción anticipatoria y la preparación mediante un intercambio de conocimientos más informado entre las comunidades, los agentes locales y los representantes de los organismos técnicos y con mandato.

## Niveles de planificación y coordinación, liderazgo y participantes implicados

Esta fase conecta la planificación liderada a nivel comunitario con la planificación liderada a nivel local:

- Entre las principales partes interesadas que participarán en la Fase 1 y que contribuirán a facilitar los talleres de PPMC se incluyen expertos de las autoridades de gestión de desastres, representantes de las autoridades locales, expertos en previsión y análisis de riesgos
- Representantes de la comunidad que participan en la Fase 2 (considerando el género, el sexo, la edad, la situación socioeconómica, la orientación sexual, la identidad de género y las capacidades físicas), incluidos los comités comunitarios de gestión del riesgo de desastres, las primeras personas en responder y voluntarios
- Organizaciones de base comunitaria
- Grupos comunitarios implicados en acciones tempranas dirigidas por la comunidad (Fase 3a)
- Actores locales implicados en la acción temprana por parte de los actores locales (Fase 3b)
- Otras organizaciones de la sociedad civil y organizaciones no gubernamentales y representantes del sector privado
- Partes interesadas y expertas en programación de efectivo (con especial atención a las microdonaciones comunitarias / transferencias de efectivo grupales)

## Resultados principales

- Planes de acción consolidados a nivel local (es decir, a nivel del distrito) basados en previsiones
- Mejora de los sistemas de alerta temprana, incluidos los desencadenantes y las advertencias sobre las que se puede actuar
- Se fortalecen los mecanismos de coordinación local y se elaboran planes de comunicación en los que se describe la información que debe transmitirse a las comunidades, y cuándo debe hacerse

## Métodos

Para el proceso de planificación, esto incluye talleres con múltiples partes interesadas y reuniones entre los miembros del grupo de tareas o del grupo de trabajo técnico establecido para este proceso.

## Pasos

1. Planificación participativa mejorada para casos de contingencia (PPMC) utilizando la planificación de acción basada en la previsión (AbP)
2. Fortalecer la coordinación entre los planes para casos de contingencia locales y de nivel superior

Enfoque	Tipos de sucesos peligrosos para los que se aplica mejor el enfoque	Grado de inversión en planificación y preparación previas	Mecanismos que deben establecerse previamente	Mecanismos de financiación
Planificación participativa mejorada para casos de contingencia (PPMC)	Fenómenos peligrosos de evolución rápida y previsible con una frecuencia regular de aparición (en un plazo de 5-10 años)	Alto: contribuye a la mejora de los planes para casos de contingencia y al desarrollo de los PAT	Mecanismo o fondo de financiación para casos de riesgo de desastres a nivel local o regional	La financiación suele liberarse en función de los desencadenantes acordados previamente  También puede incluir una toma de decisiones consensuada basada en factores de riesgo locales





## Recursos de referencia

### Para el paso 1:

- «4.2 Acciones tempranas selectas» en el *Manual para profesionales de FbP de la Cruz Roja y la Media Luna Roja (2023)*.
- Centre for Humanitarian Leadership (2023) *Scenario Building in Complex Contexts*.
- Welthungerhilfe (2022) *FbA manual: Early action identification and EAP development - step-by-step guidance*. Ver el paso 2: Identificación, priorización y validación de la acción temprana
- FAO (2020) *Applying an inclusive and equitable approach to anticipatory action*. Ver el paso 2: Sistemas de alerta temprana inclusivos, y paso 3: Identificación y diseño de acciones anticipatorias (tempranas)
- Prepare Center (sin fecha) *Implementación del protocolo de alerta en común*.

### Para el paso 2:

- Anticipation Hub (2022) *¿Cómo integrar la acción anticipatoria en los sistemas de gestión del riesgo de desastres?*
- «4.4 Simulacros» en el Manual para profesionales de (FbP) de Cruz Roja Media Luna Roja (2023).

### Recursos adicionales:

- Start Network (no date) *Accessing and Interpreting Weather and Climate Forecasts for Anticipatory Humanitarian Action*.
- Anticipation Hub (2020) *The future of forecasts: Impact-based forecasting for early action*.
- Start Network (2021) *Information is Power: Connecting Local Responders to the Risk Information That They Need*.

### Consejos útiles

- Adaptar el proceso a los procesos anuales de planificación para casos de contingencia del gobierno (autoridad local), normalmente antes de las temporadas de alto riesgo

- Es importante ser específicos respecto a la amenaza prioritaria para la que se está implementando la planificación de la acción basada en previsiones (AbP). Por ejemplo, el tipo de inundación, o qué punto o factor relacionado con la sequía (es decir, períodos de sequía)
- Puede que no siempre sea pertinente elaborar planes de acción distintos (Por ejemplo, plan A, B, C) para los diversos niveles de gravedad. Lo que debe determinarse son los detalles del escenario que definen cuándo el nivel de gravedad de una amenaza provoca impactos en la comunidad y se requiere ayuda externa, de modo que esta información también pueda ser utilizada por todos los actores para determinar acciones tempranas y planes que sean coherentes con los planes y acciones de las comunidades
- Los facilitadores y el grupo operativo o grupo de trabajo técnico deben hacer un seguimiento del plan de comunicación elaborado durante los talleres de PPMC

(quinta sesión). La coherencia en la comunicación de advertencias puede fortalecerse mediante la utilización de plataformas de medios sociales, como WhatsApp, para establecer una comunicación bidireccional de la información de previsión, las alertas tempranas y los impactos de los desastres

- A la hora de determinar el mecanismo de activación, deben tenerse en cuenta los sistemas de previsión y los modelos de riesgo regionales y globales, así como los sistemas de alerta temprana basados en la comunidad, además de basarse únicamente en los mecanismos de alerta existentes para la gestión de desastres
- Es necesario garantizar la participación en las reuniones de los grupos de trabajo sobre la planificación de acciones anticipatorias a nivel comunitario, local (distrito) y nacional.

## Paso 1: Planificación participativa mejorada para casos de contingencia (PPMC) utilizando la planificación de acción basada en la previsión (AbP)

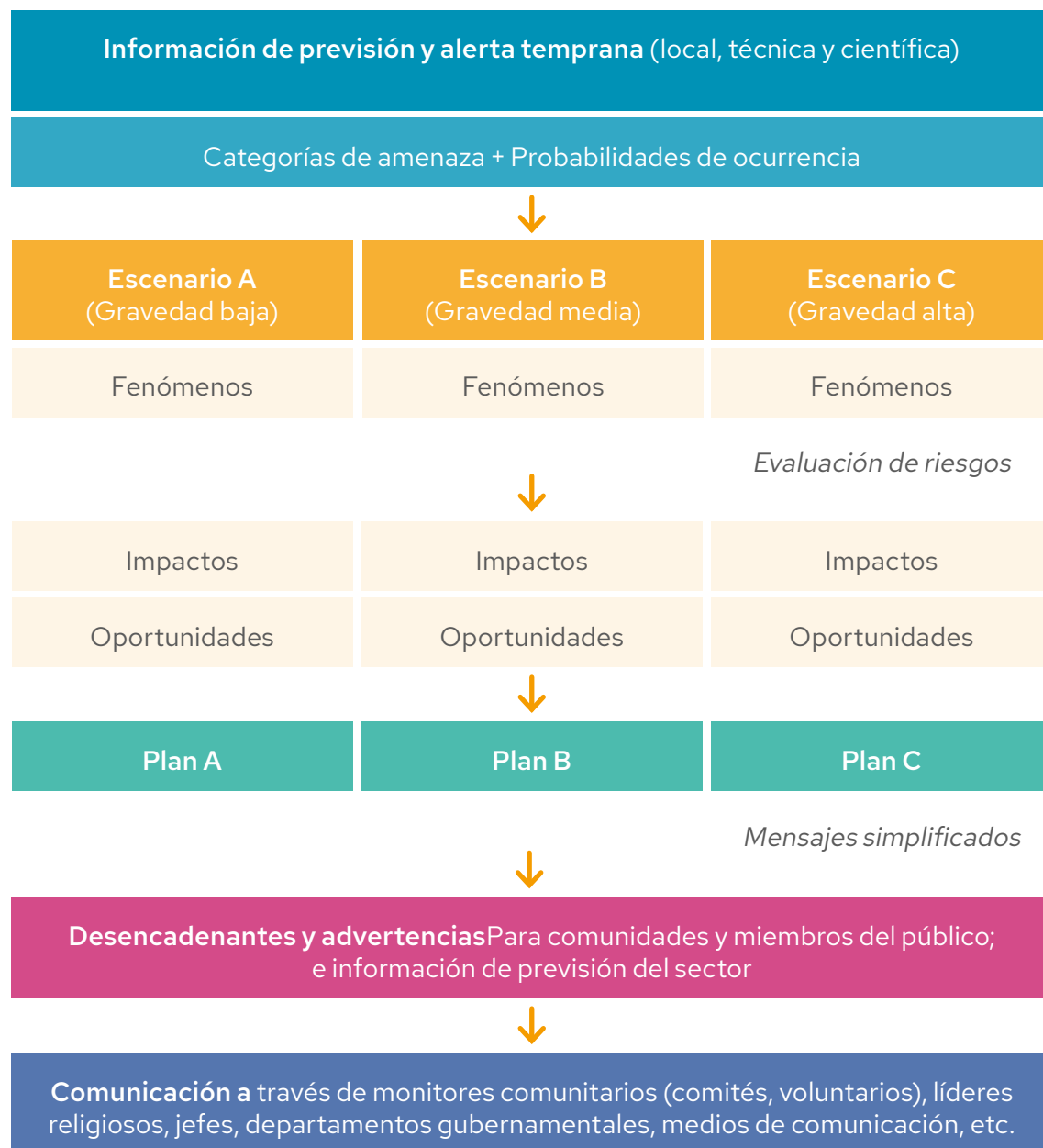


Figura 4: Planificación de acciones basada en previsiones y escenarios

### Acciones

Los talleres se dividen en cinco sesiones:

#### Sesión 1: Revisar y reflexionar sobre las previsiones, la alerta temprana y la acción temprana

Revisar y reflexionar sobre los sucesos peligrosos y la información de previsión y alerta temprana disponible; desarrollar el entendimiento de los sistemas de previsión; y evaluar la accesibilidad y utilidad de las previsiones y alertas tempranas para los diferentes grupos comunitarios y actores locales.

#### Sesión 2: Desarrollar escenarios de impacto adaptados al contexto local e identificar información de previsión

Consolidar los conocimientos locales de las comunidades y los conocimientos técnicos de los expertos para crear en forma conjunta escenarios de impacto y determinar la información de previsión y los indicadores más importantes que deben utilizarse para tomar decisiones sobre cuándo implementar la acción temprana.

**Sesión 3: Desarrollar escenarios de impacto adaptados al contexto local e identificar acciones de preparación y acciones tempranas** Planificar las acciones que deben tomarse antes del impacto de un suceso peligroso basándose en las previsiones disponibles para evitar pérdidas y mitigar los riesgos.

#### Sesión 4: Establecer desencadenantes y elaborar advertencias

Elaborar desencadenantes relevantes a nivel local basados en escenarios de impacto localmente identificados que proporcionen tiempo suficiente para que las comunidades y los actores locales implementen acciones de preparación y acciones tempranas, y elaborar advertencias para los impactos y riesgos que las comunidades priorizan para los escenarios definidos.

#### Sesión 5: Desarrollar un plan de comunicación para las advertencias

Desarrollar un plan de múltiples actores para la difusión oportuna y selectiva de las advertencias.

## Caso destacado

En el marco del *proyecto Liderazgo local para un impacto global*, el actor local SAF/FJKM ha trabajado en la definición de un desencadenante ante las inundaciones fluviales provocadas por ciclones para comunidades seleccionadas de Madagascar. Esto implicó recoger información de alerta temprana ante inundaciones de un organismo de gestión de inundaciones, APIPA. Sin embargo, este proceso planteó algunos problemas, ya que no se disponía de modelos de riesgo de inundación para la cuenca hidrográfica más pequeña y el Departamento de Meteorología tenía dificultades para acceder a los datos históricos de previsión de inundaciones. Entonces, se decidió utilizar una combinación de previsiones e información local recopilada durante la EPVC como base para definir un desencadenante de la toma de decisiones basado en el consenso que se utilizaría para la activación de acción temprana. Esto incluía un mejor uso de las previsiones de precipitaciones proporcionadas por el *Análisis e identificación de desastres* del PMA, combinado con alertas tempranas basadas en la comunidad sobre los niveles de los ríos y alturas específicas, o puntos en los diques, que las comunidades entendían que presentaban un mayor nivel de riesgo de inundaciones.

## Herramientas

- Base de datos desencadenantes de Anticipation Hub. Esta base de datos de desencadenantes sirve de plataforma para que los profesionales vean qué desencadenantes se están formulando y para facilitar un mayor intercambio sobre el proceso de desarrollo de desencadenantes.
- OCHA Centre for Humdata Catalogue of predictive models in the humanitarian sector. Ofrece una visión general de los modelos de predicción disponibles y de su estado de desarrollo

## Sesión 1: Revisar y reflexionar sobre las previsiones, la alerta temprana y la acción temprana

### Propósito

Revisar y reflexionar sobre los sucesos peligrosos y la información de previsión y alerta temprana disponible; desarrollar el entendimiento de los sistemas de previsión; y evaluar la accesibilidad

y utilidad de las previsiones y alertas tempranas para los diferentes grupos comunitarios y actores locales.

### Actividades

Debate sobre las experiencias de las comunidades y otras partes interesadas:

- Información de alerta temprana y previsión proporcionada, advertencias sobre riesgos y acciones propuestas, y los canales de comunicación utilizados para transmitir esta información.
- Compartir información y experiencias sobre el suceso peligroso y las acciones tempranas adoptadas por las comunidades y los agentes locales
- Reflexionar sobre cómo influyeron en las acciones de las comunidades la información sobre riesgos, el asesoramiento y el apoyo que recibieron

### Preguntas y consideraciones clave

- Evaluar los sistemas de alerta temprana basados en la comunidad, las previsiones técnicas disponibles y la información de alerta temprana, así como cualquier comunicación bidireccional
- Comparar las previsiones anteriores o los fenómenos peligrosos previstos con la experiencia local real
- ¿Cómo reciben las comunidades información actualizada sobre las previsiones y los riesgos asociados, de qué fuentes proceden, y son exactas?
- ¿Para qué utilizan los distintos grupos comunitarios las previsiones de amenazas y las alertas tempranas (cuáles son las decisiones y acciones adoptadas actualmente)?

### Consejos útiles

- Las experiencias de acción temprana de las fases 3a y 3b pueden aportar una contribución valiosa a esta sesión.

- Los debates en grupos separados pueden ser un método eficaz de taller para realizar revisiones inclusivas con perspectivas de género, edad, discapacidad y grupo étnico.
- El primer taller se enfocará en la revisión de los sistemas de alerta temprana, la información de previsión, los canales de comunicación de riesgos y las acción temprana adoptadas, así como en los mecanismos de coordinación local existentes antes de llevar a cabo la PPMC.

En futuros talleres se reflexionará sobre:

- ¿Qué tan bien han respondido y hecho frente las comunidades en comparación con anteriores sucesos peligrosos? ¿Por qué? ¿Hay algún problema y soluciones?
- ¿Hay alguna mejora que hacer en relación con la preparación prevista o las acciones tempranas, o las advertencias, incluida su puntualidad y comunicación?

## Sesión 2: Desarrollar escenarios de impacto adaptados al contexto local e identificar información de previsión

### Propósito

Consolidar los conocimientos locales de las comunidades y los conocimientos técnicos de los expertos para crear en forma conjunta escenarios de impacto y determinar la información de previsión y los indicadores más importantes que deben utilizarse para tomar decisiones sobre cuándo implementar la acción temprana.

### Actividades

- Familiarizar a los participantes con el glosario terminológico y aclararles las limitaciones de las previsiones
- Los representantes de la comunidad presentan información a los expertos técnicos sobre las vulnerabilidades y la exposición a amenazas en áreas

históricamente afectadas a partir de las conclusiones del informe de EPVC obtenidas en la Fase 2

- Las partes interesadas presentes, desarrollan entendimiento e interpretan la información de previsión compartiendo las conclusiones del informe de AbP obtenido en la Fase 2
- Las comunidades y los expertos técnicos debaten para generar conjuntamente escenarios locales para diferentes niveles de gravedad, e información sobre las previsiones y los indicadores más importantes para los diferentes escenarios de nivel de gravedad

### Preguntas clave

- ¿Hay algún término técnico que pueda simplificarse?
- ¿Qué información de previsión o alerta temprana pueden proporcionar las comunidades? ¿Cuáles son los principales indicadores de riesgo observados por las comunidades?



- ¿Qué previsiones pueden facilitar los organismos técnicos de previsión (por ejemplo, el departamento meteorológico, la autoridad de gestión de desastres, etc.) y cómo las perciben las comunidades?
- ¿Cuál es la información de previsión más importante que necesitan las comunidades para los escenarios que se están debatiendo?
- ¿Qué tan confiables son las previsiones y cuáles son sus limitaciones?

- ¿Cómo interpretan las previsiones las comunidades y los agentes locales?

**Consejos útiles**

Esta sesión no se limita a dar a las comunidades acceso a la información sobre previsiones. También aumenta la confianza de las comunidades en las previsiones al mejorar su entendimiento de los orígenes de los datos, cómo se recogen y su exactitud y confiabilidad.

El intercambio entre comunidades y expertos técnicos también puede fortalecer la comunicación bidireccional y los mecanismos de retroalimentación entre los usuarios de los servicios de información sobre previsiones y los productores de los datos.

**Sesión 3: Desarrollar escenarios de impacto adaptados al contexto local e identificar acciones de preparación y acciones tempranas**

**Propósito**

Planificar las acciones que deben tomarse antes del impacto de un suceso peligroso basándose en las previsiones disponibles para evitar pérdidas y mitigar los riesgos.

**Actividades**

- Los participantes elaboran escenarios de impacto para diferentes niveles de gravedad
- Comunidades y actores locales de grupos representantes discuten posibles acciones y decisiones importantes para evitar pérdidas y mitigar riesgos
- La recolección de información se utiliza para identificar acciones tempranas que puedan ser aplicadas por las comunidades y los agentes locales

**Preguntas clave**

- ¿Qué escenarios pueden generarse a partir de la información de previsión disponible?
- ¿Cuáles son las amenazas, riesgos e impactos sobre los medios de vida, los grupos vulnerables y las infraestructuras?
- ¿Existen oportunidades para fortalecer la resiliencia ante los desastres en cada escenario?



Figura 3: Análisis combinado de previsiones adaptadas al contexto local<sup>43</sup>

<sup>43</sup> Adaptado de CGIAR (2018) *Guía para la planificación participativa de escenarios*



- ¿Cuáles son las posibles acciones para los distintos escenarios? Teniendo en cuenta específicamente la preparación y las acciones tempranas, ¿cuáles pueden aplicarse basándose en la información de previsión disponible?
- En cuanto a las acciones tempranas, ¿qué estrategias con poco o ningún arrepentimiento pueden priorizarse para evitar pérdidas y mitigar riesgos?

### Consejos útiles

Esta sesión fomenta la comprensión de cómo puede gestionarse la incertidumbre para fundamentar las decisiones y mitigar los riesgos. Aprender colectivamente significa que las comunidades adquieren conocimientos a partir de las experiencias de otras comunidades y agentes locales en el uso de las previsiones y la alerta temprana para gestionar los riesgos. Asegurarse de que las acciones son específicas y pertinentes para el contexto local.

## Sesión 4: Establecer desencadenantes y elaborar advertencias

### Propósito

Elaborar desencadenantes relevantes a nivel local basados en escenarios de impacto localmente identificados que proporcionen tiempo suficiente para que las comunidades y los actores locales implementen acciones de preparación y acción temprana, y elaborar advertencias para los impactos y riesgos que las comunidades priorizan para los escenarios definidos.

### Establecer desencadenantes: actividades

Utilizar los escenarios y las evaluaciones de impacto de desastres pasados, así como el análisis de los datos de exposición y vulnerabilidad para determinar los desencadenantes que deben utilizarse con la orientación de expertos técnicos.

Elaborar un diagrama cronológico en el que se indiquen los plazos de los puntos desencadenantes.

Luego, se establecen acciones de preparación y acciones tempranas en diferentes etapas a lo largo de este calendario hasta el momento del impacto de la amenaza o el pico de la crisis.

### Establecer desencadenantes: preguntas clave

- ¿Se basan los desencadenantes en un alto grado de certeza o probabilidad de que se prevea que se produzcan impactos humanitarios?
- ¿Proporcionan los desencadenantes un plazo suficiente para que las comunidades y los agentes locales implementen la preparación prevista y la acción temprana?

### Establecer desencadenantes: consejos útiles

Existen tres tipos diferentes de desencadenantes: probabilísticos, predictivos y observacionales. Las comunidades pueden proporcionar información especialmente valiosa, sobre todo para los desencadenantes observacionales. Los organismos y agentes técnicos pueden asesorar sobre los

desencadenantes probabilísticos y predictivos. Consultar también la *base de datos de desencadenantes* del Centro de Anticipación para obtener información sobre los desencadenantes que se han desarrollado para una serie de sucesos peligrosos.

Se puede establecer un calendario de puntos desencadenantes: esto puede incluir el establecimiento de un desencadenante más temprano que se utilizará para iniciar las acciones de preparación para garantizar que las acciones tempranas se lleven a cabo a tiempo cuando se active ese desencadenante.

Al tratarse de un ámbito de trabajo en desarrollo, los desencadenantes (incluidas las previsiones y modelos utilizados y los umbrales fijados) se mejoran y revisan a menudo a partir de lo aprendido de las activaciones.

### Elaborar advertencias comunitarias/individuales: actividades

Los participantes presentan los resultados del grupo y crean advertencias basadas en la información generada.

Los participantes estudian los impactos previstos de los distintos escenarios e identifican las acciones tempranas y de preparación para elaborar consejos prácticos.

**Elaborar advertencias comunitarias/individuales: preguntas clave**

¿Cuál es la mejor combinación de acciones o la más apropiada que deben adoptar las comunidades o individuos en respuesta a los impactos dados para los escenarios definidos? Esto incluye asesoramiento para la preparación y la acción temprana teniendo en cuenta: áreas expuestas específicas y vulnerabilidades, género, edad, discapacidad, grupos específicos sobre medios de vida, minorías étnicas.

**Elaborar advertencias comunitarias/individuales: consejos útiles**

Cocrear opciones para las comunidades o individuos en lugar de dar «instrucciones», y desarrollar advertencias basadas en los impactos y riesgos que las comunidades prioricen para los escenarios definidos.

Esta sesión crea un espacio para el intercambio de conocimientos, por lo que los facilitadores deben dar la oportunidad a las comunidades y a los actores locales de identificar y compartir sus propias experiencias sobre lo que funciona, así como de presentar los retos que deben resolverse.

**Elaborar advertencias sectoriales específicas: actividades**

Elaborar resúmenes técnicos de las previsiones de sucesos e impactos con información para sectores específicos.

**Elaborar advertencias sectoriales: preguntas clave**

Sobre la base de los impactos que las comunidades no pueden gestionar por sí mismas, ¿cuáles son los impactos prioritarios para los que los distintos sectores necesitan información, teniendo en cuenta las necesidades de los distintos grupos vulnerables?

Usuarios específicos del sector: ¿Qué información técnica de previsión e impacto se necesita en sectores específicos para los distintos eventos de previsión?

**Elaborar advertencias sectoriales específicas: consejos útiles**

Los retos y problemas a los que se enfrentan sectores específicos para poder adoptar una acción temprana adecuada se abordan en el siguiente paso.

<b>Orientación:</b> Las advertencias deben desarrollarse teniendo en cuenta el umbral desencadenante y los escenarios creados para los distintos niveles de gravedad. Las advertencias se elaboran incluyendo una explicación de:	
<b>¿Qué sucederá?</b>	Resumen de los impactos de la amenaza, evitando términos técnicos
<b>¿Cuándo ocurrirá?</b>	<ul style="list-style-type: none"> <li>¿Cuándo comenzarán los impactos?</li> <li>¿Cuándo dejarán de producirse los impactos?</li> <li>Momento y lugar</li> </ul>
<b>¿Cuán grave será y dónde?</b>	Explicación clara y sin jerga del riesgo, enfocada en los impactos
<b>¿Qué acciones pueden realizar las comunidades o los individuos para reducir el impacto?</b>	Asesoramiento y orientación sobre las acciones que se pueden realizar para prepararse para las acciones tempranas, y para responder (es decir, abordar y recuperarse); presentar estas actividades en secuencia en un calendario claro

Tabla: Plantilla para advertencias comunitarias/individuales <sup>44</sup>

<sup>44</sup> Anticipation Hub (2020) *The future of forecasts: Impact-based forecasting for early action*

## Sesión 5: Desarrollar un plan de comunicación para las advertencias

### Propósito

Desarrollar un plan de múltiples actores para la difusión oportuna y selectiva de las advertencias.

### Actividades

Identifique el lenguaje y el estilo de preferencia para comunicar las advertencias: formato papel, SMS, voz o imágenes.

Determinar el quién, el qué, el cuándo y el cómo para la comunicación de advertencias.

Determinar qué otra información del proceso de la PPMC debe comunicarse a la comunidad en general y planificar cómo y quién debe comunicarla.

### Preguntas clave

- ¿Quién estará entre el público?
- ¿Quién lo comunicará?
- ¿Qué comunicar? (Incluidos los niveles de gravedad que se utilizarán para definir qué advertencias se comunicarán: información sobre previsiones, consejos sobre las medidas que deben tomarse, sensibilización sobre el autocuidado e información sobre los servicios disponibles)
- ¿Cómo comunicar eso?
- ¿Cuándo comunicarlo? (Incluidos los plazos de desarrollo para emitir advertencias basadas en las previsiones disponibles)
- ¿Dónde comunicarlo? (A través de estructuras comunitarias, de mecanismos de coordinación local y con sectores específicos)

### Consejos útiles

Este paso garantiza que las advertencias se comuniquen y no simplemente se difundan. La PPMC debe tratar la comunicación como un proceso bidireccional, que permita a los representantes de la comunidad no sólo escuchar la información, sino sentirse seguros para cuestionarla.

Es importante conocer el comportamiento de los usuarios a la hora de recibir y compartir información, así como los mecanismos de comunicación y la velocidad de comunicación requerida, para identificar los canales de comunicación más adecuados. Esto variará significativamente de un lugar a otro (por ejemplo, carteles, reuniones de grupos comunitarios, reuniones de pueblos, altavoces, WhatsApp, Facebook, juntas del pueblo, mecanismos de coordinación local, etc.).



## Paso 2: Fortalecer la coordinación entre los planes para casos de contingencia locales y de nivel superior

### Acciones

- Proporcionar información de la Herramienta 4: Análisis de las brechas y políticas
- Facilitar la participación de los representantes de la comunidad y los agentes locales en la planificación para casos de contingencia a nivel provincial y superior
- Reuniones con organismos de gestión de desastres y departamentos de meteorología para compartir y debatir las conclusiones y los planes
- Coordinarse con otros agentes que trabajan en la acción anticipatoria
- Participar o realizar ejercicios de simulación para probar y mejorar los mecanismos establecidos

### Preguntas clave

Fortalecer la coordinación entre los planes para casos de contingencia locales y de nivel superior:

- ¿Qué iniciativas de planificación o afines están llevando a cabo otros agentes y cómo pueden mejorarse con la acción local basada en la previsión y una mejor información de planificación para casos de contingencia?
- ¿Qué capacidades y conocimientos locales se pasan por alto en la planificación de alto nivel?
- ¿Qué mecanismos (de alerta temprana, coordinación, movilización de recursos) entre el nivel local y el superior deben ponerse a prueba o reforzarse?

- ¿Qué valor añadido puede aportar la vinculación entre la planificación local y la de nivel superior?
- ¿Qué recursos están disponibles en los niveles superiores y cómo deben asignarse los recursos disponibles para la preparación a fin de permitir la AA liderada a nivel local?

### Herramientas

- Herramienta 4: Análisis de las brechas y políticas



# 9 Fase 4: Monitoreo, evaluación, retroalimentación e incidencia coordinados





## Propósito

Permitir la mejora continua del proceso de AA y de PPMC lideradas a nivel local y compartir el aprendizaje.

Informar a los miembros del grupo de trabajo técnico sobre quién utiliza qué información y de qué manera y qué nueva información se necesita difundir.

Recoger información sobre el grupo destinatario y la participación de las partes interesadas, incluidos los roles de género y la inclusión de grupos vulnerables.

Supervisar los resultados, impactos y consecuencias del proceso de AA y de PPMC lideradas desde el nivel local sobre la resiliencia de las comunidades ante los desastres.

Incidir por cambios en las prácticas e influir en las políticas para establecer mecanismos y sistemas que permitan integrar y ampliar los enfoques eficaces.

## Niveles de planificación y coordinación, liderazgo y participantes implicados

Implica a los representantes de la comunidad y a las partes interesadas locales, y conecta el aprendizaje a nivel local con la política a nivel local y nacional:

- Poblaciones en riesgo implicadas en activaciones de la acción temprana, y poblaciones en riesgo que no participaron en acciones tempranas cuando se produjeron sucesos peligrosos
- Representantes de la comunidad (considerando el género, el sexo, la edad, la situación socioeconómica, la orientación sexual, la identidad de género y las capacidades físicas), incluidos los comités comunitarios de gestión del riesgo de desastres, las primeras personas en responder, los voluntarios y las organizaciones de base comunitaria
- Grupos comunitarios implicados en acciones tempranas dirigidas por la comunidad (Fase 3a)

- Actores locales implicados en la acción temprana por parte de los actores locales (Fase 3a)
- Partes interesadas principales, incluidos expertos de las autoridades de gestión de desastres, representantes de las autoridades locales de distintos niveles y expertos en sistemas de previsión y análisis del riesgo
- Otras organizaciones de la sociedad civil y organizaciones no gubernamentales y representantes del sector privado, etc.
- Partes interesadas y expertas en programación de efectivo (con especial atención a las microdonaciones comunitarias / transferencias de efectivo grupales)

## Resultados principales

Documentos de aprendizaje y planes de incidencia

## Métodos

Debates de grupos de enfoque, taller de captación e intercambio de aprendizajes, entrevistas con las partes interesadas, observación sobre el terreno por parte de organismos facilitadores (es decir, estudios de caso, relatos de impacto, informes de actividades presentados por los grupos y comités que reciben microdonaciones, informes de monitoreo de la respuesta de la comunidad), revisiones de las acciones tempranas (RAT), talleres futuros de PPMC (Fase 3c: Sesión 1); y si se llevan a cabo, talleres de retroalimentación con el gobierno local, planificación de acciones de incidencia y seguimiento de la influencia política.

## Pasos

1. Captar y comunicar el aprendizaje
2. Incidencia a nivel local, nacional e internacional

## Recursos de referencia

- Welthungerhilfe (2021) *MDG Trigger Evaluation*.
- FAO (2021) *Applying an inclusive and equitable approach to anticipatory action*. Ver el paso 4: Evaluación de impacto y aprendizaje
- Varios *grupos de trabajo* que figuran en el sitio web de Anticipation Hub
- GNDR (2016) *Kit de herramientas para incidencia a nivel nacional*
- Welthungerhilfe, *Forecast-based Action in an NGO Setting – Theory of change for Early Action*.

## Consejos útiles

El aprendizaje y los éxitos derivados de la implementación de los procesos diseñados a nivel local (incluidas las herramientas aplicadas) deben comunicarse a los organismos y agentes del nivel nacional para que sirvan de base a la mejora de los sistemas de planificación, monitoreo y evaluación de la AA liderada a nivel local.

Hay que utilizar las plataformas de intercambio de conocimientos y las redes sociales para comunicar historias de éxito e impacto.

Comunicar las lecciones aprendidas a través de mesas redondas nacionales permite un intercambio que puede contribuir a desarrollar alianzas, fortalecer la coordinación y explorar opciones para superar obstáculos e identificar posibles vías de avance.

Al fortalecer los conocimientos y la experiencia locales, deberían identificarse los eventos de acción anticipatoria regionales e internacionales y presentarse solicitudes para eventos paralelos destinados a comunicar el aprendizaje. También es necesario identificar recursos para superar las barreras a las que se enfrentan los agentes locales para participar, como por ejemplo las barreras lingüísticas.

Si se desarrollan, los PAT y cualquier activación o toma de decisiones de activación deben mejorarse, basándose en el aprendizaje recogido cada vez que se activa un PAT, y siempre que un PAT debería haberse activado pero no se hizo.

## Paso 1: Captar y comunicar el aprendizaje

### Acciones

- Evaluar la acción temprana liderada por la comunidad y financiada con microdonaciones
- Realizar revisiones de acción temprana para propuestas activadas/inactivadas para acción temprana o PAT
- Organizar grupos de debate, entrevistas a informantes clave o talleres de intercambio de conocimientos con un público más amplio
- Llevar a cabo la recolección de resultados e identificación de los cambios más significativos
- Captar el aprendizaje utilizando la plantilla de estudios de caso o historias de impacto
- Informe sobre las lecciones aprendidas que recoge el aprendizaje, las mejores prácticas y los estudios de caso
- Publicar documentos y recursos en plataformas web de aprendizaje (por ejemplo, Anticipation Hub) y en las redes sociales

- Realizar seminarios web o presentaciones para comunicar el aprendizaje (por ejemplo, Plataformas de Diálogo sobre la Acción Anticipatoria)
- El monitoreo, la evaluación y la obtención de opiniones de los usuarios también pueden recogerse en los próximos talleres de la PPMC (Fase 3a: Sesión 1) con las partes interesadas



## Caso destacado

Los recursos y el aprendizaje del proyecto LLIG se pusieron a disposición de otros actores mediante el uso de Google Drive y se comunicaron a través de redes, incluido el uso de la [Plataforma Comunitaria de GNDR](#). Las reuniones de grupos de trabajo colaborativos celebradas entre los actores que trabajan en la AA dirigida a nivel local en Madagascar, Malawi y Mozambique se llevaron a cabo con la invitación de expertos y se abrieron a la participación de todos los miembros de GNDR y otras redes globales. La Abundant Grace Female Foundation de Ghana participó en estas reuniones del grupo de trabajo y, tras su participación, reprodujo una de las sesiones del grupo de trabajo e invitó a las agencias de prensa a asistir. Estas agencias de prensa publicaron entonces artículos bajo el título [Las organizaciones de la sociedad civil deben embarcarse en la planificación de acciones tempranas](#).

## Preguntas clave

Determinar la eficacia del proceso y los resultados:

- ¿Se pueden aplicar las recomendaciones de los planes para casos de contingencia, las advertencias y los PAT para tomar acción?
- Disponibilidad: ¿Se comunican públicamente las alertas tempranas y las advertencias en formatos más diversos (mapas, carteles, SMS)?
- Accesibilidad: ¿Pueden los grupos y comunidades vulnerables acceder a información más pertinente sobre previsiones y riesgos, recursos y apoyo (para preparación/mitigación/adaptación, preparación, acción temprana y socorro) a través de estructuras comunitarias y organismos locales?
- Puntualidad: ¿Reciben las comunidades información oportuna sobre previsiones y alertas tempranas que les permitan tomar decisiones y emprender acciones oportunas, incluyendo acciones tempranas?

- Comprensibilidad: ¿Son las advertencias adecuados y comprensibles para las mujeres, los hombres, los jóvenes, las personas con discapacidad y las minorías étnicas? ¿Participan las comunidades en la mejora de las advertencias, los planes de contingencia, los planes de alerta temprana y los desencadenantes para que respondan mejor a sus necesidades?
- Utilidad/impacto: ¿La información facilitada y las medidas adoptadas contribuyen a reducir las pérdidas o a mejorar la coordinación y la movilización de recursos (o se percibe que lo harán)? ¿Se adaptan a las necesidades de la comunidad y de los grupos vulnerables? ¿Ha cambiado el comportamiento de las comunidades y otros agentes?

Para la recolección de resultados e identificación de los cambios más significativos:

- ¿Quién hizo qué de forma diferente?
- ¿Qué importancia tiene este cambio?
- ¿Cómo ha contribuido el programa a este cambio?

### Herramientas

- Herramienta AT 5: Revisión de la Acción Temprana
- *Saferworld, Learning Paper – Doing things differently: Rethinking monitoring and evaluation to understand change. Page 5 Outcome Harvesting step by step*
- Informes sobre las lecciones aprendidas<sup>45</sup>
- Plantilla de estudios de caso o historias de impacto<sup>46</sup>

### Revisión de la Acción Temprana<sup>47</sup>

#### Monitoreo de la activación

Mecanismo de financiación:

- ¿Se liberaron todos los recursos financieros según lo previsto?
- ¿Se pudo acceder a todos los fondos para la implementación de acciones inmediatas?
- ¿Se han detectado irregularidades en la gestión del Pequeño Fondo de Emergencias / de las Microdonaciones / o del fondo del PAT?

Implementación de la acción temprana y otras actividades:

- Hora de implementación (en relación con el desencadenante/alerta)
- ¿Existen limitaciones para la implementación? (por ejemplo, logística, acceso, sensibilidad al conflicto, etc.)
- Comentarios o reacciones de los beneficiarios/comunidades afectadas

#### Evaluar el impacto

- ¿Qué hubiera pasado si la comunidad no hubiera recibido ayuda a través de microdonaciones para acciones tempranas / acciones de respuesta?
- ¿Se han evitado los impactos que se produjeron en crisis similares gracias a los proyectos de preparación / acción temprana / respuesta de las microdonaciones?
- ¿Evitó o redujo su comunidad algún impacto de crisis como resultado de los proyectos de microdonaciones en comparación con otras comunidades?

### Evaluación del desencadenante

- ¿Hemos aprendido algo nuevo sobre los elementos que forman la base para el desencadenante? (¿Alguno de los elementos es diferente de lo que era cuando se definieron inicialmente los desencadenantes? ¿Ha cambiado algo en los conjuntos de datos que utilizamos que requiera una revisión de los desencadenantes?)
- ¿Sabemos más sobre la precisión de los modelos de previsión utilizados? (¿Hasta qué punto fue exacta la previsión en comparación con el acontecimiento real? ¿Siguen siendo los modelos de previsión utilizados los mejores que hay disponibles?)
- ¿Eran adecuadas las probabilidades y los niveles de impacto del desencadenante original?

<sup>45</sup> Basado en: Documento y proceso de lecciones aprendidas. Territorio de Suecia y Letonia del Ejército de Salvación - Departamento de Desarrollo Internacional - Manual de Apoyo a Proyectos.

<sup>46</sup> De Liderazgo local para un impacto global: Conjunto de herramientas del marco MERA

<sup>47</sup> Extracto de Start Network Early Action Review

## Paso 2: Incidencia desde el nivel local a los niveles nacional e internacional

### Acciones

- Elaborar un plan de acción de incidencia
- Desarrollar alianzas para integrar en la práctica enfoques eficaces e influir en otros agentes para que los adopten e integren en mecanismos y sistemas
- Llevar a cabo análisis de las políticas pertinentes
- Documentar las brechas críticas que impiden la AA dirigida a nivel local, en forma de documento de «llamamiento a la acción»
- Mesas redondas para formular recomendaciones políticas

- Publicación de informes de política para presentar las brechas prioritarias y las principales recomendaciones
- Hacer seguimiento de la influencia política

### Caso destacado

Dentro del proyecto LLGI, se elaboró un documento de «llamamiento a la acción» sobre la *Ampliación de la acción anticipatoria dirigida a nivel local, para no dejar a nadie atrás*. Este documento se utilizó tanto en eventos internacionales como nacionales, incluida una mesa redonda internacional híbrida y una mesa redonda nacional organizada por SAF/FJKM en Madagascar. En ambos eventos, representantes de las comunidades compartieron sus experiencias de AA dirigida desde el nivel local y participaron en debates con múltiples partes interesadas. Este evento contribuyó a fortalecer la colaboración entre las organizaciones locales e internacionales, la autoridad nacional de gestión de desastres (BNGRC), los organismos de la ONU (incluidas OCHA y PNUD) y Start Network FOREWARN Hub de Madagascar. A raíz de este acontecimiento, Humanity and Inclusion tomó la iniciativa de crear un foro multilateral para mejorar la planificación coordinada de la elaboración de protocolos de acción temprana.





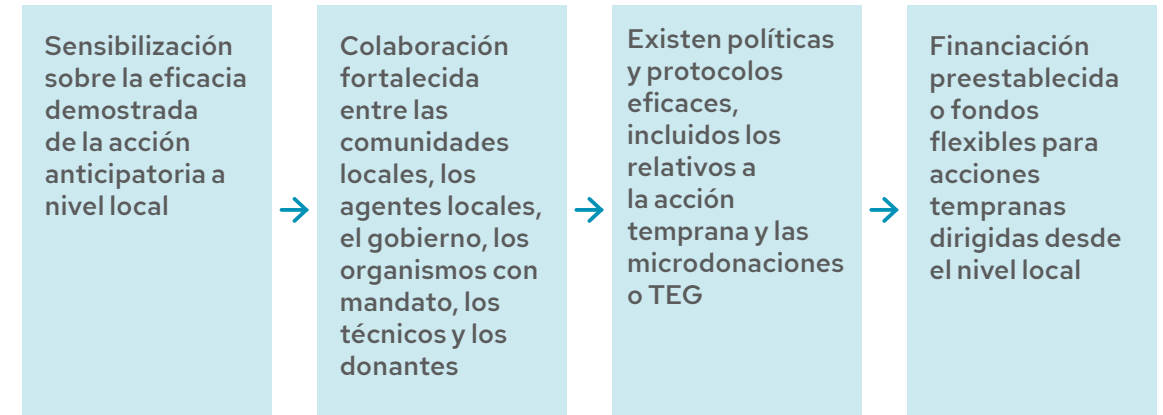
**Preguntas clave**

Desarrollar un plan de acción de incidencia y determinar si las acciones son eficaces:

- ¿Cuál es el cambio general que desea ver?
- ¿Cuáles son las metas de incidencia a corto, mediano y largo plazo?
- ¿Cuáles son los mensajes clave que quiere comunicar (es decir, qué quiere cambiar)? ¿A quién hay que comunicar este mensaje, cuándo y cómo?
- ¿Qué funciona bien? ¿Cuáles de sus acciones de incidencia son eficaces?
- ¿Qué obstáculos encuentra?
- ¿Qué haría de forma diferente la próxima vez?

**Herramientas**

- GNDR (2023) *Ampliación de las medidas anticipatorias dirigidas desde el nivel local para no dejar a nadie atrás.*
- Orientación para mesas redondas
- Teoría del cambio de la AA dirigida a nivel local (ver lado derecho)
- Análisis de espina de pescado (ver lado derecho)



Arriba: Teoría del cambio de la AA dirigida a nivel local



Arriba: El análisis de espina de pescado ayuda a categorizar las causas y a identificar las cuestiones centrales que, de abordarse, resolverían el problema principal. Intente terminar con no más de seis categorías generales.

# 10 Fase 5: Elaboración colaborativa de protocolos de acción temprana



## Propósito

En el caso de sucesos peligrosos recurrentes relevantes, permitir el desarrollo colaborativo de protocolos de acción temprana a nivel local conectados con protocolos o marcos del nivel superior, y el establecimiento de mecanismos de financiación previamente acordados.

Niveles de planificación y coordinación, liderazgo y participantes implicados

Conecta la planificación de los agentes locales con la planificación a nivel nacional y con los donantes y financiadores:

- Expertos de las autoridades de gestión de desastres, representantes de las autoridades locales, expertos en sistemas de previsión y análisis del riesgo
- Grupos comunitarios implicados en acciones tempranas dirigidas por la comunidad (Fase 3a)
- Actores locales implicados en la acción temprana por parte de los actores locales (Fase 3b)

- Organismos donantes o titulares de fondos requeridos para establecer acuerdos de financiación del riesgo preacordados

## Resultados principales

Protocolo de acción temprana (PAT) colaborativo a nivel local, incluido un mecanismo de financiación del riesgo de desastres para la financiación preacordada conectada a los PAT del nivel superior (o en el caso de los protocolos de acción anticipada de los organismos de la ONU).

## Métodos

Para el proceso de planificación, esto incluye reuniones y talleres, entre ellas las reuniones entre los actores que implementan la AA dirigida a nivel local y los titulares de los fondos u organismos donantes.

## Pasos

1. Desarrollo colaborativo de protocolos de acción temprana y mecanismos de financiación

## Recursos de referencia

- Welthungerhilfe (2022) *FbA manual: Early action identification and EAP development - step-by-step guidance*. Ver el paso 3: Desarrollo, validación y puesta en marcha del PAT
- Start Network's *Building Blocks: Our guide to building out disaster risk financing systems and accessing start ready*.

## Consejos útiles

- Los planes de acción deben elaborarse antes de cualquier temporada de alto riesgo para garantizar el establecimiento oportuno de mecanismos de financiación, el posicionamiento previo de los recursos y la aprobación de la activación
- Debe existir financiación acordada previamente y, en caso necesario, financiación preestablecida, para garantizar que la acción temprana pueda aplicarse sin demora
- La existencia de mecanismos eficaces de coordinación local es esencial para que los PAT se activen y se implementen a tiempo
- Las advertencias (desarrolladas en la Fase 3: Paso 1) y los mecanismos y acciones tempranas definidos en los PAT deben ser coherentes entre sí para que las comunidades sepan qué acciones se llevarán a cabo, cuándo y por parte de qué actores



## Paso 1: Desarrollo colaborativo de protocolos de acción temprana y mecanismos de financiación

### Acciones

1. Consolidación de los planes, el mecanismo y el aprendizaje desarrollados y recopilados durante las fases y pasos anteriores, incluyendo:

- Resultados de la Fase 1: Detalles de la planificación, incluidos los acuerdos de asociación y los métodos de participación de «toda la sociedad»
- Resultados de la Fase 2: Planes comunitarios mejorados para casos de contingencia
- Resultados de la Fase 3: Planes elaborados para fuentes puntuales de financiación de la acción temprana (implementación) de las Fases 3a y 3b; planes consolidados de AbP, advertencias y planes de comunicación elaborados como parte de la PPMC de la Fase 3c

- Resultados de la Fase 4: Aprendizaje obtenido de las activaciones con fuentes de financiación por única vez de la acción temprana (implementación) de las Fases 3a y 3b locales, a partir de la revisión de la planificación de la PPMC, enfocada en la eficacia de las advertencias
2. Participar en la elaboración colaborativa de protocolos de acción temprana (PAT)
  3. Establecer acuerdos de financiación preacordados

## Caso destacado

READY Pakistán es un centro de liderazgo dirigido a nivel local que en 2022 contaba con 120 organizaciones miembro y ha establecido un programa de financiación del riesgo de desastres (FRD) sólido y consolidado. Para mitigar las amenazas en Pakistán, como inundaciones, olas de calor y sequías, el programa FRD de READY Pakistán modela el riesgo, desarrolla planes y establece fondos previamente que responden a predicciones de alta confianza para esas amenazas. Así, los miembros del Hub pueden responder rápida y proactivamente a las necesidades antes y durante las primeras etapas de las crisis. En 2021, el sistema FRD del centro se activó cinco veces: cuatro por olas de calor y una por sequía. Este centro y el programa FRD han obtenido el reconocimiento de las autoridades nacionales, así como de organizaciones multilaterales e internacionales, y han colaborado con ellas. El centro invirtió en fortalecer la participación, la divulgación y la acción colectiva con las autoridades nacionales.



Arriba: Adaptado de 'Set up a FbF Programme' in IFRC (2023) *FbF Practitioners Manual*.

Paso 1. Elaboración del PAT	Paso 2. Validación del PAT	Paso 3. Monitoreo de las previsiones
Un Protocolo de Acción Temprana (PAT) define las funciones y responsabilidades de cada organización participante y describe los niveles de impacto mutuamente acordados a partir de los cuales se activan las acciones tempranas.	El PAT propuesto es revisado y aprobado por todas las partes implicadas, incluidos los organismos meteorológicos, el gobierno local y nacional y los socios humanitarios.	Las previsiones se supervisan y, si se alcanzan o superan los niveles de impacto identificados, se libera automáticamente la financiación y se aplica la acción temprana.

Arriba: Elaboración de un protocolo de acción temprana (PAT)

## Preguntas clave

Garantizar que la coordinación sea eficaz y que los PAT puedan implementarse a tiempo:

- ¿Existen plataformas locales de coordinación con representación de todos los grupos de partes interesadas?
- ¿Quién ha participado en las plataformas locales de coordinación? ¿Qué partes interesadas no lo han hecho? ¿Por qué?
- ¿Se ha asignado un punto focal para supervisar los sistemas de previsión de los factores desencadenantes de los PAT con el fin de garantizar que se emiten previsiones y advertencias oportunos que permitan la implementación de acciones tempranas antes de que se produzca el impacto de la amenaza?

- ¿Existe financiación preacordada que pueda liberarse para garantizar que el tiempo de desarrollo necesario (en cuestión de horas o un día en el caso de sucesos de evolución rápida, o de semanas en el caso de sucesos de evolución lenta) se mantenga de modo que la acción temprana pueda implementarse a tiempo?



## Herramientas

- Herramienta AT 1: Protocolo de Acción Temprana<sup>48</sup>

<b>i.</b> Descripción del proceso de desarrollo del PAT, incluidos los principales agentes implicados	<b>ii.</b> Análisis del riesgo, incluidas las amenazas y los riesgos prioritarios	<b>iii.</b> Activar el proceso de desarrollo
<b>iv.</b> Justificación de las acciones tempranas seleccionadas	<b>v.</b> Posibles beneficiarios y proceso de selección	<b>vi.</b> Presupuesto para la activación del PAT, actividades de preparación
<b>vii.</b> Capacidad para implementar acciones tempranas	<b>viii.</b> Proceso de activación del PAT	<b>ix.</b> Descripción del monitoreo, la evaluación, la rendición de cuentas y el aprendizaje a partir del PAT
	<b>x.</b> Proceso de respaldo del PAT	

### Ejemplo de mecanismo de financiación para la activación del protocolo de acción temprana

Mecanismo establecido por Diakonie Katastrophenhilfe para un protocolo de acción temprana en caso de ciclones e inundaciones de evolución rápida:

- La aprobación de un protocolo de acción temprana (PAT) constituye la base para la firma de acuerdos de cooperación con las ONG locales asociadas para la transferencia de financiación. Se fija una cifra máxima para la financiación disponible para los socios locales durante la temporada de alto riesgo para las amenazas cubiertas por el PAT. La financiación máxima disponible para los socios para una temporada de alto riesgo es de [insertar monto] por socio.

2. Los socios locales elaboran un paquete de acción temprana basado en este PAT, que incluye propuestas de acción temprana y presupuesto (Herramienta AT 4) y borradores de notas de alerta (Herramienta AT 2). Cada socio puede destinar hasta el 25% de los fondos disponibles a la preparación (acciones de preparación y preposicionamiento). El presupuesto se divide en dos tramos:

- El primer tramo se destina a la preparación (preparación y preposicionamiento) y a microdonaciones comunitarias que los socios utilizan inmediatamente tras la aprobación de una nota de alerta.
- El segundo tramo corresponde a las acciones tempranas (que también incluyen microdonaciones comunitarias) que se utilizan cuando se ha alcanzado el umbral desencadenante del indicador. Se aplica un mecanismo de parada en caso de que se produzca una reducción significativa de la gravedad prevista del impacto de la amenaza para el área objetivo seleccionada.

<sup>48</sup> Plantilla adaptada de FICR (2020) *Mozambique: Inundaciones - Resumen del protocolo de acción temprana*

Arriba: Contenidos del PAT

3. Los acuerdos de cooperación se establecen directamente con los socios locales y, tras la recepción de una solicitud de fondos, los primeros [insertar monto] se transfieren y se preposicionan con el socio local.

4. Cuando un socio emite una nota de alerta, se revisa (Herramienta AT 3) junto con las revisiones necesarias de la propuesta y el presupuesto de los socios para una acción temprana (Herramienta AT 4). Tras la aprobación, y una vez recibida una segunda solicitud de fondos, se transfieren al socio hasta [insertar monto] adicionales.

5. Los fondos que quedan sin utilizar pueden:

- a. Permanecer con el socio para la implementación de este PAT en la próxima temporada de alto riesgo
- b. Reutilizarse para actividades de preparación
- c. Devolverse

6. En función de la disponibilidad de fondos en el fondo de acción temprana, de la actualización del paquete de acción temprana por parte de los socios locales y de la incorporación del aprendizaje de las revisiones de acción temprana (Herramienta AT 5), los socios pueden presentar otra solicitud de fondos (antes de la siguiente temporada de alto riesgo) para devolver su saldo presupuestario del PAT a un máximo de [insertar MONTO].



## Red Global de Organizaciones de la Sociedad Civil para la Reducción de Desastres (GNDR)

Organización sin ánimo de lucro registrada bajo el número 1141471.

Sociedad limitada por garantía, registrada en Inglaterra y Gales bajo el número 07374358

Domicilio legal: 8 Waldegrave Rd, Teddington, Middlesex, TW11 8HT, Reino Unido

+44 (0)2089 777726 | info@gndr.org | gndr.org

Elaborado por

**Diakonie**   
**Katastrophenhilfe**

Implementado por



Global Network of  
Civil Society Organisations  
for Disaster Reduction

Financiado por



german  
cooperation  
DEUTSCHE ZUSAMMENARBEIT

[Glosario](#)

[Introducción](#)

[Acción  
anticipatoria](#)

[Acción  
anticipatoria  
dirigida desde  
el nivel local](#)

[Descripción  
del conjunto de  
herramientas](#)

[Fase 1](#)

[Fase 2](#)

[Fase 3a](#)

[Fase 3b](#)

[Fase 3c](#)

[Fase 4](#)

[Fase 5](#)