



Global Network of
Civil Society Organisations
for Disaster Reduction

Lograr un desplazamiento más seguro Libro de cocina

Cómo abordar los retos en el ámbito
de la reducción del riesgo de desastres
a los que se enfrentan las comunidades
desplazadas en zonas urbanas



Siglas

ACNUR

Alto Comisionado de las Naciones Unidas para los Refugiados

CASM

Comisión de Acción Social Menonita (Honduras)

CDHD

Círculo de Derechos Humanos y Desarrollo (República del Congo)

DEMI-E

Développement pour un Mieux-Être (Niger)

DJPD

Dynamique Des Jeunes Pour La Paix Et Le Développement Intégral (República Democrática del Congo)

DMS

Lograr un desplazamiento más seguro (proyecto de GNDR)

FUNSALPRODESE

Fundación Salvadoreña para la Promoción Social y el Desarrollo Económico

GNDR

Red Global de Organizaciones de la Sociedad Civil para la Reducción de Desastres

IDMC

Observatorio de Desplazamiento Interno (IDMC por sus siglas en inglés)

IID

Institución Iraquí para el Desarrollo

LVU

Laboratorios de vida urbana (metodología)

NSET

National Society for Earthquake Technology [Sociedad Nacional de Tecnología Sísmica (Nepal)]

ODS

Objetivos de Desarrollo Sostenible

OSC

Organización de la sociedad civil

PDI

Personas desplazadas internas

Personas LGBTQI

Personas lesbianas, gays, bisexuales, transgénero, queer e intersexuales

RDI

Resilience Development Initiative [Iniciativa para el Desarrollo de la Resiliencia] (Indonesia)

RoG

Root of Generations (Sudán del Sur)

RRD

Reducción del riesgo de desastres

USAID-BHA

Oficina de Asistencia Humanitaria de la Agencia de los Estados Unidos para el Desarrollo Internacional

VoSB

Voice of South Bangladesh

VPL

Visión de Primera Línea (una metodología promovida por GNDR)



Lograr un desplazamiento más seguro

Libro de cocina

Cómo abordar los retos en el ámbito de la reducción del riesgo de desastres a los que se enfrentan las comunidades desplazadas en zonas urbanas

02	Introducción	17	Recetas para lograr un desplazamiento más seguro
04	Visión general del desplazamiento por desastres en entornos urbanos	18	Indonesia
		20	Níger
06	Conclusiones y recomendaciones de los procesos participativos del DMS	22	El Salvador
		24	Sri Lanka
09	Terminología	26	Sudán del Sur
12	Enfoques e ingredientes clave	28	Nepal
		30	Kenia
		32	Pakistán
		34	Cree sus propias recetas
		36	Agradecimientos
		37	Notas

Introducción

En 2022, había más de 70 millones de personas en todo el mundo desplazadas internamente, obligadas a abandonar sus hogares por desastres o conflictos¹.

Mientras que algunas personas pueden volver a su hogar pocos días después de una evacuación, otras pueden que no sean capaces de regresar durante meses, años, o nunca, ya que sus hogares quedaron destruidos o siguen siendo inseguros.

Muchas personas desplazadas terminan en asentamientos informales en áreas urbanas. Esto las expone a otros riesgos, sobre todo si se asientan en las zonas peligrosas y desfavorecidas de las ciudades y sus periferias. Las personas desplazadas pueden enfrentarse a muchos retos. Es posible que desconozcan los riesgos del lugar nuevo, que no puedan acceder a los servicios básicos si no cuentan con reconocimiento oficial, que carezcan de redes sociales robustas, que se las excluya de la toma de decisiones, que se enfrenten a la discriminación o a barreras lingüísticas y culturales o que no puedan acceder a las oportunidades económicas de su nueva localidad. Estos retos relativos al desplazamiento aumentan su riesgo de tener que volver a desplazarse otra o múltiples veces más.

A medida que el riesgo de desastres sigue aumentando, también se espera que aumenten los desplazamientos, principalmente hacia las áreas urbanas. Este libro de cocina identifica 'ingredientes' y 'recetas' que han tenido éxito a la hora de promover un desplazamiento más seguro en entornos urbanos, aumentar la resiliencia y evitar el desplazamiento.

Cómo hicimos este libro de cocina

La Red Global de Organizaciones de la Sociedad Civil para la Reducción de Desastres (GNDR) es la mayor red de organizaciones de la sociedad civil que trabajan juntas para fortalecer la resiliencia de las comunidades que se encuentran en mayor situación de riesgo. GNDR cuenta con más de 1.700 miembros en 130 países, muchos de los cuales han compartido sus conocimientos y buenas prácticas en la serie de guías 'Libros de cocina'². La serie contiene factores de éxito, presentados como 'ingredientes', y estudios de caso, presentados como 'recetas', sobre una reducción del riesgo de desastres (RRD) eficaz.

Este libro de cocina comparte buenas prácticas y lecciones aprendidas por los miembros de GNDR durante los tres años de Lograr un desplazamiento más seguro (DMS), un proyecto financiado por la Oficina de Asistencia Humanitaria de la Agencia de los Estados Unidos para el Desarrollo Internacional (USAID-BHA). El libro de cocina hace referencia al trabajo de 11 miembros de GNDR que llevaron a cabo actividades en el marco del proyecto³.

DMS se basa en soluciones de RRD lideradas a nivel local para poblaciones desplazadas establecidas en áreas urbanas. El objetivo de DMS es contribuir a la reducción sustancial de la pérdida de vidas, medios de vida y bienes de las poblaciones desplazadas establecidas en áreas urbanas y de esta manera contribuir a lograr las metas del Marco de Sendai. DMS buscó lograr tres resultados principales:

- Una mayor comprensión de los desafíos singulares del riesgo de desastres para las poblaciones desplazadas establecidas en áreas urbanas
- Un mayor número de enfoques innovadores para reducir la vulnerabilidad de las poblaciones desplazadas establecidas en áreas urbanas
- Los enfoques y las funciones de las partes interesadas en la reducción de las vulnerabilidades de las poblaciones desplazadas establecidas en áreas urbanas están institucionalizados en los sistemas nacionales e internacionales

Aprendizaje compartido dentro de la red

Además de las 11 organizaciones que implementaron el proyecto DMS, GNDR encuestó a sus miembros respecto a sus iniciativas dirigidas a la reducción del riesgo de desastres para las poblaciones desplazadas establecidas en áreas urbanas. A raíz de estas experiencias, se identificó una serie de ingredientes clave que se debatieron en talleres regionales celebrados en África, Asia y América Latina y el Caribe, en julio y agosto de 2023, en los que participaron un total de 28 miembros⁴. Luego, se invitó a los miembros de GNDR a seguir reflexionando sobre los factores que contribuyen a la reducción del riesgo entre las poblaciones desplazadas. Los miembros recomendaron que se añadieran ingredientes y enfoques específicos al borrador. También aportaron sus conocimientos y experiencia en cuanto al apoyo a las personas desplazadas, que se han integrado en los enfoques, ingredientes, terminología y estudios de caso de este libro de cocina.

A través de la encuesta y durante los talleres, los miembros de GNDR destacaron los retos a los que se enfrentan las poblaciones desplazadas y el trabajo de sus organizaciones de la sociedad civil para abordar estos retos y mejorar la resiliencia de la comunidad. Entre los retos específicos figuran el acceso a la vivienda y a los bienes y servicios básicos (p. ej. alimentos, agua, atención sanitaria, educación), la falta de infraestructura, la exposición a amenazas naturales y la pobreza.

Las ocho recetas de este libro de cocina ofrecen ejemplos de cómo los miembros de GNDR están abordando el riesgo de desplazamiento en las áreas urbanas y también ponen de manifiesto la función importante de las OSC a la hora de trabajar con las comunidades desplazadas para desarrollar e implementar intervenciones, así como para incidir ante los gobiernos locales y nacionales,

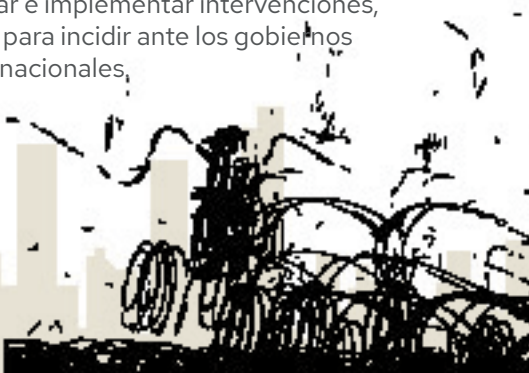
Objetivos y alcance del libro de cocina

El propósito del libro de cocina es fortalecer las capacidades de las organizaciones de la sociedad civil para abordar los retos que plantea el riesgo de desastres en contextos de desplazamiento urbano.

La mayoría de las recetas de este libro de cocina son ejemplos de desplazamientos desencadenados por desastres, sobre todo meteorológicos y climáticos. El libro de cocina también incluye experiencias de comunidades desplazadas por los conflictos y las necesidades socioeconómicas, junto a la amenaza del riesgo de desastres. Mientras que otros recursos destacan diferentes causas y terminología para los distintos tipos de movilidad humana, en este libro de cocina, debido a su contexto específico, se consideran como personas desplazadas.

La mayoría de las comunidades descritas en las recetas se asentaron en áreas urbanas, como ciudades o en la periferia de las ciudades. El libro de cocina incluye historias de comunidades desplazadas en entornos más rurales en donde los enfoques utilizados por los miembros de GNDR para abordar sus necesidades podían aplicarse a contextos diversos.

Para que los desplazamientos sean más seguros en las áreas urbanas se necesitan muchas habilidades y capacidades que las organizaciones de base comunitaria ya poseen para fortalecer la resiliencia e incidir por las comunidades que se enfrentan al riesgo de desastres. Este libro de cocina busca animar a los miembros de GNDR y a otros agentes que trabajan con poblaciones desplazadas a utilizar sus capacidades para ayudar a sus comunidades a evitar el desplazamiento y apoyar de manera eficaz a las que ya se han desplazado. Para esto, el libro de cocina promueve un enfoque adaptado al contexto local e informado por el riesgo, y fomenta la participación de la comunidad para entender las preocupaciones de las personas desplazadas y trabajar con otras partes interesadas para responder acorde a ello. Se espera que el libro de cocina pueda ser también una herramienta para que los miembros influyan en las políticas y prácticas nacionales sobre desplazamiento incidiendo para que se repliquen los ingredientes presentados.



Descripción del desplazamiento por desastres en entornos urbanos

Cuando las personas son desplazadas de sus hogares, pueden instalarse en campamentos oficiales, pero la mayoría se queda con familias de acogida, en viviendas alquiladas o se asientan informalmente en terrenos disponibles.

Aunque se desconoce el porcentaje de personas desplazadas que se asientan en zonas urbanas, el consenso es que, en un mundo cada vez más urbanizado, la mayoría de las personas desplazadas se asientan en centros urbanos⁵.

Cuando el acceso a los lugares de relocalización u otros servicios oficiales es limitado, las personas desplazadas pueden verse obligadas a buscar refugio en asentamientos marginales o informales desatendidos en zonas de alto riesgo, como laderas y colinas, donde a causa del asentamiento los ecosistemas pueden haberse degradado, o están degradándose, lo que reduce la capacidad de los ecosistemas para actuar como amortiguadores naturales⁶. Como los asentamientos informales no cuentan a menudo con servicios de agua y saneamiento de las autoridades urbanas, los cursos de agua pueden contaminarse, lo que aumenta los riesgos para la salud.



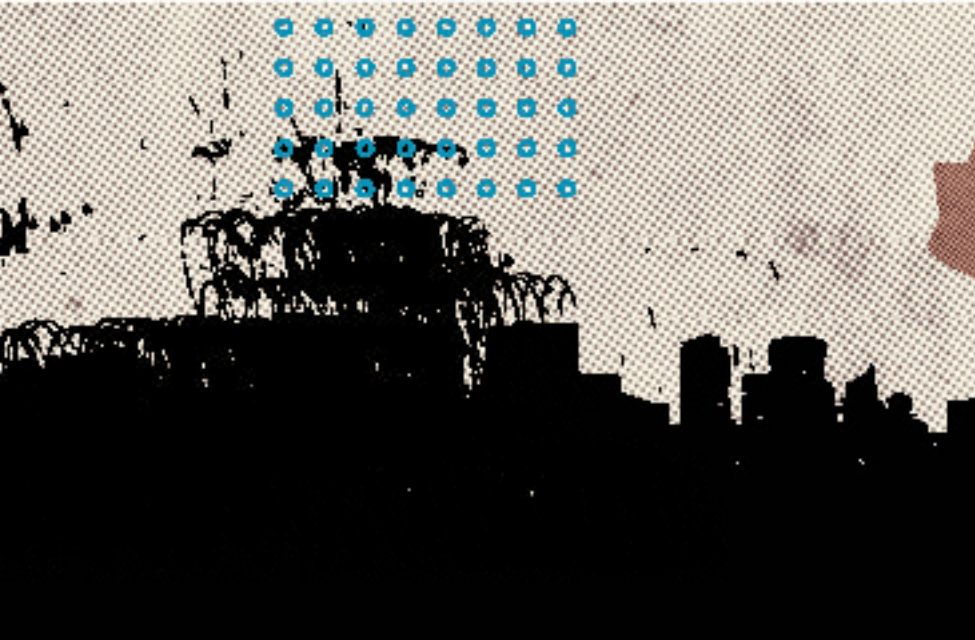
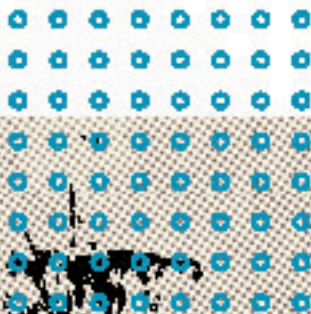
Como recién llegadas, es probable que las personas desplazadas no sean conscientes de los peligros a los que están expuestas en su nuevo entorno y pueden quedar excluidas de la RRD y otros procesos de intercambio de información, lo que aumenta su riesgo ante los desastres y la probabilidad de volver a ser personas desplazadas.

Una persona o familia desplazada puede enfrentarse a una serie de dificultades al asentarse en una zona urbana, como el aislamiento, la exclusión, la discriminación o la violencia como consecuencia de las diferencias culturales y la falta de entendimiento con la comunidad de acogida, sobre todo en países en situaciones frágiles. Además, las poblaciones desplazadas pueden carecer de la documentación necesaria para acceder a la tierra, a servicios como la educación o la sanidad, o a prestaciones financieras como las ayudas sociales. También pueden enfrentarse a problemas de salud mental, violencia de género, matrimonios forzados y conflictos entre comunidades, entre otros.

A menudo, estos retos permanecen sin resolver durante varios años, ya que los mandatos de respuesta a desastres suelen terminar cuando se declara finalizada la fase de emergencia, se interrumpe la ayuda humanitaria y antes de que las personas desplazadas hayan encontrado una solución duradera a su desplazamiento.

Los resultados de la encuesta y del proyecto DMS corroboraron estas conclusiones, y se recogieron así en el Informe Mundial sobre Desplazamiento Forzado de GNDR⁷:

- La mayoría de las personas desplazadas que viven en zonas urbanas siguen viéndose afectadas por múltiples desastres
- Es raro que se consulte a las personas desplazadas para el diseño de políticas, planes y actividades para reducir el riesgo de desastre
- Las personas desplazadas no tienen acceso a recursos financieros para reducir el riesgo de desastres
- Las personas desplazadas rara vez tienen acceso a información oportuna que ayude a reducir los riesgos
- Las personas desplazadas suelen quedar excluidas de la toma de decisiones



Conclusiones y recomendaciones de los procesos participativos de DMS

DMS tuvo un enfoque comunitario y buscaba poner en primer plano las necesidades de las poblaciones desplazadas.

Se llevaron a cabo intervenciones locales en 11 países, cada una de ellas dirigida por una organización miembro de GNDR ya activa en ese contexto urbano. Con el fin de garantizar que la implementación local abordaba las necesidades más acuciantes de las comunidades, cada organización

implementadora realizó una encuesta para conocer las amenazas, consecuencias, acciones y barreras de las poblaciones desplazadas establecidas en áreas urbanas. Para ello, utilizaron la metodología de Visión de Primera Línea (VPL) de GNDR para realizar entrevistas con poblaciones desplazadas, representantes del gobierno y otras partes interesadas influyentes de la sociedad civil.



Una vez identificados los retos más acuciantes, los ejecutores del proyecto realizaron un mapeo de las partes interesadas e invitaron a los agentes pertinentes a participar en su puesta en práctica del enfoque del laboratorio de vida urbana (LVU) para explorar soluciones innovadoras. Este planteamiento reunió a las poblaciones desplazadas, las comunidades que las acogen y a partes interesadas del sector privado, la sociedad civil y el gobierno para crear y planificar conjuntamente iniciativas sostenibles. El éxito del enfoque LVU se basó en la participación de las personas desplazadas en la toma de decisiones sobre el desarrollo, la ejecución y la presupuestación de las iniciativas. Esto significa que, en lugar de hablar en nombre de la comunidad, los LVU promueven la colaboración activa y la toma de decisiones con las comunidades. El planteamiento genera confianza, sostenibilidad y capital social a través de este diseño conjunto.

La metodología de VPL y el enfoque de LVU se complementaron con el mapeo de las partes interesadas, el mapeo de las amenazas, el análisis de las políticas, las entrevistas individuales y los diálogos de grupos focales con personas desplazadas.



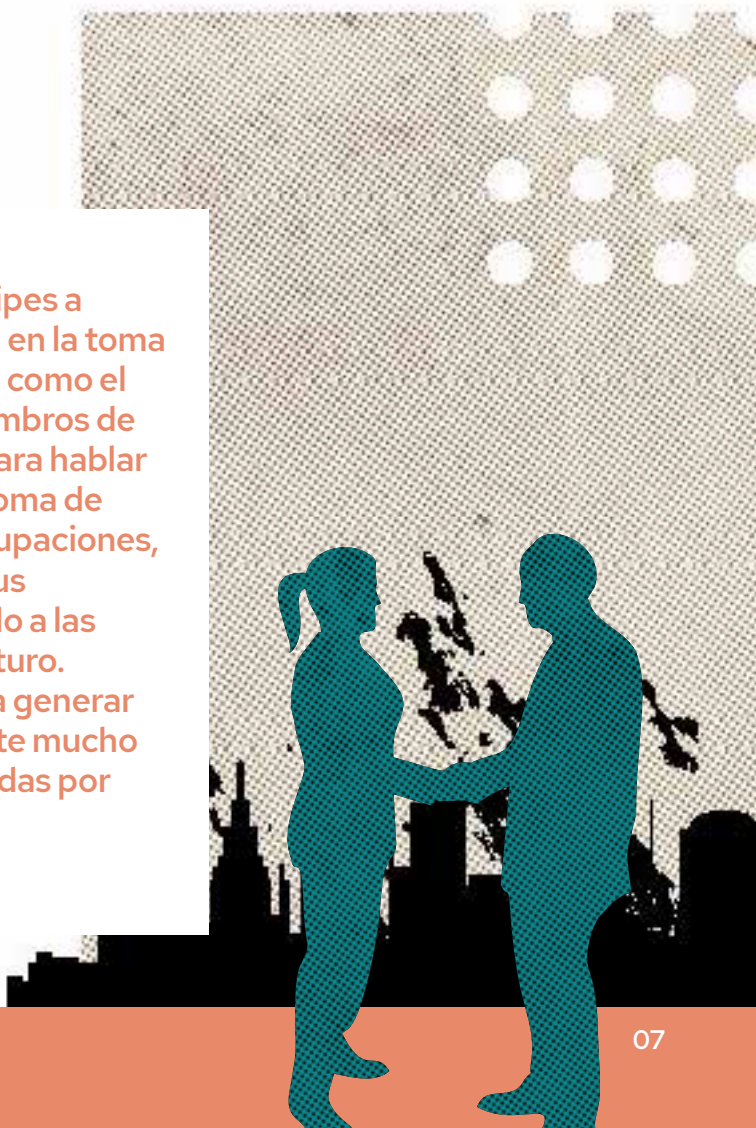
La capacidad de los LVU para hacer partícipes a los miembros de la comunidad desplazada en la toma de decisiones se mencionó con frecuencia como el mayor factor de éxito, ya que muchos miembros de la comunidad se sintieron empoderados para hablar directamente con los responsables de la toma de decisiones en el gobierno sobre sus preocupaciones, planificando actividades para satisfacer sus necesidades y, en algunos casos, inspirando a las personas a realizar más incidencia en el futuro. También fue un elemento importante para generar confianza con las comunidades que durante mucho tiempo se han sentido explotadas u olvidadas por los enfoques típicos de la asistencia.

Mani Tahirou, Développement pour un Mieux Être (DEMI-E) (Níger)



En el mapa de partes interesadas que elaboramos, se puede ver a los empleados y funcionarios del gobierno responsables de las personas desplazadas internas. Estos son nuestros aliados, y pueden contribuir de muchas maneras a reducir los problemas... pero no conocen todas las barreras sobre el terreno ni cuánto sufrimiento podría aliviarse con una decisión. Necesitamos mejores mecanismos de planificación y comunicación entre las distintas partes interesadas.

Ayad Salih Director Ejecutivo, Institución Iraquí para el Desarrollo (IID) (Irak)



Conclusiones y recomendaciones de los procesos participativos de DMS

Hallazgos y recomendaciones

Los resultados de los procesos participativos del proyecto DMS revelaron que la inmensa mayoría de las personas desplazadas siguen siendo vulnerables a los desastres y los conflictos incluso años después del desplazamiento inicial. Además, corren un alto riesgo de inseguridad económica, o de permanecer en ella, una vez obligadas a abandonar su hogar. Por lo general, la respuesta de los agentes humanitarios y los gobiernos locales a los desplazamientos es a corto plazo y centrada en amenazas concretas, y puede que no reconozca específicamente las necesidades de la población desplazada.

Las recomendaciones de los enfoques participativos se incluyen en el *Informe Mundial sobre Desplazamiento Forzado* de GNDR. El objetivo de las siguientes recomendaciones clave es informar a los gobiernos, las OSC y otras partes interesadas que trabajan con las poblaciones desplazadas y que hacen incidencia por ellas:



El enfoque de LVU fue lo que ayudó a reunir a las comunidades. Este enfoque participativo es bueno en la medida en que requiere conocer las opiniones de la comunidad y ha ayudado a CDHD a adquirir experiencia a la hora de abordar los problemas que afectan a las comunidades. En el pasado se ha intentado hablar en su lugar y en su nombre, pero esto no es adecuado. Los LVU apoyan estar con las comunidades y escucharlas.

Alvin Koumbhat, Círculo de Derechos Humanos y Desarrollo (CDHD) de la República del Congo

1. Búsqueda de enfoques integradores

Trabajar para integrar procesos y acciones que aborden el cambio climático, el desarrollo sostenible y el riesgo de desplazamiento para aumentar la eficiencia y la eficacia, a la vez que se alcanzan objetivos comunes.

2. Fortalecer la colaboración

Las OSC desempeñan un papel importante en el fortalecimiento de la colaboración entre las partes interesadas. La inclusión es un aspecto clave de un entorno político propicio.

3. Búsqueda de soluciones duraderas

Dar prioridad a abordar los riesgos económicos y mitigar las amenazas, teniendo en cuenta futuros desplazamientos, para reducir el número de personas en situación de desplazamiento prolongado.

4. Apoyo a una gobernanza eficaz

Utilizar un enfoque basado en la sociedad en su conjunto y en datos para reducir el riesgo de desplazamiento y minimizar la vulnerabilidad. Cuando sea posible, la sociedad civil debe monitorear los datos sobre el riesgo de desplazamiento para detener futuros desplazamientos e involucrar a las personas desplazadas, a la vez que apoyar una financiación eficaz para la preparación, mitigación, respuesta y adaptación.

5. Asegurar la inclusión en la toma de decisiones

Es necesario comprender la perspectiva de las distintas poblaciones y reforzar su autonomía para contribuir a la toma de decisiones.

Terminología

Los términos definidos a continuación son los más relevantes para entender este libro de cocina. Salvo que se indique lo contrario, los términos a continuación se definen de manera informal⁸.

Desplazamiento

Desplazamiento se refiere a la situación en la que personas se han visto forzadas u obligadas a huir o a abandonar su hogar o su lugar de residencia habitual, en particular como consecuencia de, o para evitar, los efectos de un conflicto armado, situaciones de violencia generalizada, violaciones de los derechos humanos o desastres⁹.

Personas desplazadas

Las personas desplazadas son aquellas que se ven obligadas a abandonar su hogar debido a encontrarse en una situación de desplazamiento.

Las personas que huyen dentro de su país se denominan **personas desplazadas internas**. El desplazamiento **transfronterizo** se refiere al movimiento forzado entre países. Las personas que huyen de la persecución a través de las fronteras y que cumplen una definición legal¹⁰ suelen denominarse **refugiados** si su estatus ha sido reconocido legalmente, y si aún no ha sido reconocido pero han solicitado al gobierno del país este estatus legal, pueden denominarse **solicitantes de asilo**.

Movilidad humana

En este libro de cocina utilizamos la movilidad humana para referirnos a todo un espectro de decisiones humanas en relación con el movimiento ante el riesgo. Esto incluye el desplazamiento, así como:

- Inmovilidad: la incapacidad de huir, que da lugar a 'poblaciones atrapadas'
- Migración: es una forma de desplazamiento predominantemente voluntaria, en la medida en que las personas, aunque no necesariamente tienen la capacidad de decidir con total libertad, sí poseen la capacidad de elegir entre diferentes opciones realistas; las personas pueden migrar dentro del país o cruzar una frontera¹¹
- Relocalización planificada: traslado forzoso o voluntario organizado por el gobierno

La distinción entre movimiento forzado y voluntario suele ser sutil. Las personas pueden moverse por diversos motivos. Por ejemplo, una sequía puede haber dejado a una familia en la pobreza. La delincuencia violenta en la zona hace que las personas teman por su seguridad, por lo que creen que no tienen otra opción que marcharse. En este libro de cocina, se las considera personas desplazadas. La mayoría de las recetas compartidas en este libro de cocina hacen referencia a personas desplazadas internas.



Riesgo de desplazamientos por desastres

“Al igual que el riesgo de desastres, el riesgo de desplazamiento [por desastres] puede expresarse en relación con las amenazas, la exposición y la vulnerabilidad:

- Probabilidad, gravedad y naturaleza de una amenaza o de una combinación de amenazas a lo largo del tiempo; según las mejores pruebas científicas, se prevé que el cambio climático altere la variabilidad normal del tiempo meteorológico y haga que algunas amenazas sean más graves y frecuentes
- La exposición de las personas, sus hogares, sus bienes y sus medios de vida a las amenazas antes de un desastre, tanto durante como después de su desplazamiento a medida que se desplazan de un lugar a otro
- La vulnerabilidad preexistente y cambiante de las personas ante el impacto de las amenazas antes, durante y después de su desplazamiento¹²

Comunidad de acogida

Una comunidad que acoge a personas desplazadas, normalmente en asentamientos planificados o integradas directamente en hogares¹³. En el contexto de los refugiados, el Alto Comisionado de las Naciones Unidas para los Refugiados (ACNUR) define la comunidad de acogida como “las estructuras gubernamentales, sociales y económicas locales, regionales y nacionales en las que viven los refugiados”¹⁴.

Los acuerdos de acogida se refieren a la forma en que las poblaciones desplazadas se refugian en las comunidades de acogida¹⁵. Los anfitriones pueden ser amigos o familiares de las personas desplazadas, o personas de la comunidad dispuestas a proporcionar refugio, a menudo voluntariamente.

Comunidad afectada por el desplazamiento

Las personas que viven con las consecuencias del desplazamiento, incluidas las personas desplazadas, las comunidades de acogida, las comunidades de las zonas de retorno y aquellas en las que se integran las personas que en su momento estuvieron desplazadas¹⁶.

Entre las partes interesadas en el desplazamiento forzado están las propias personas desplazadas, las comunidades de acogida, grupos de la sociedad civil, los gobiernos locales y nacionales (de diferentes departamentos y ministerios), organizaciones de la sociedad civil, las Naciones Unidas, ONG internacionales, el sector privado y otras¹⁷.

Inclusión

Las personas y grupos dentro de la sociedad por lo general se ven afectados de diferentes maneras por el impacto de los peligros y las amenazas. Los diferentes niveles y tipos de vulnerabilidad son a menudo una consecuencia de las disparidades y desigualdades dentro de los países. La inclusión reconoce la interseccionalidad de la discriminación, en materia de género, etnia, discapacidad, identidad de género y orientación sexual, minorías religiosas, adultos mayores, jóvenes y niños, que conduce a la vulnerabilidad. En particular, las poblaciones desplazadas pueden tener acceso limitado a los procesos gubernamentales de planificación y toma de decisiones¹⁸.

Resiliencia

En el contexto del desplazamiento, la resiliencia se refiere a la manera en que las personas o comunidades desplazadas son capaces de asimilar, asumir, adaptarse, transformarse y recuperarse de su desplazamiento. El objetivo de estos esfuerzos es evitar el desplazamiento (incluidos los secundarios) y minimizar los impactos asociados¹⁹.



Desarrollo informado por el riesgo

El desarrollo que “prioriza los riesgos a los que se enfrentan las comunidades que viven en las situaciones más vulnerables. Se aplica desde el punto de vista de las propias personas en mayor situación de riesgo. Las comunidades proponen soluciones de desarrollo que mitigan sus riesgos y fortalecen la resiliencia”²⁰. En el contexto de los desplazamientos, un desarrollo informado por el riesgo requiere que se tengan en cuenta las condiciones de vida de las comunidades desplazadas, el acceso a medios de vida y servicios, y su participación en las decisiones que las afectan.

Adaptación al contexto local

Para abordar el riesgo de desplazamiento es necesario entender las necesidades locales y apoyar a los gobiernos locales y a las OSC en su labor. Para ello es necesario transferir y compartir recursos, no sólo dirigiendo la financiación internacional a los agentes locales, sino también reuniendo recursos comunitarios para la acción colectiva. Las políticas y prácticas deben estar informadas por el riesgo, dar prioridad a las personas más vulnerables y reflejar las realidades sobre el terreno, lo que exige defender los derechos humanos de las personas en mayor situación de riesgo. También se reconoce que las comunidades en mayor situación de riesgo y las organizaciones en primera línea deben tener espacios para influir, acceder a los recursos y el poder de tomar decisiones²¹.

Soluciones duraderas

“Las soluciones duraderas se logran cuando las personas desplazadas internas dejan de necesitar actividades de protección y asistencia relacionadas con su desplazamiento y disfrutan de sus derechos humanos sin ser objeto de discriminación alguna por motivos relacionados con su desplazamiento. Puede lograrse mediante: la reintegración sostenible en el lugar de origen (retorno); la integración local sostenible en las zonas en que las personas desplazadas internas encontraron refugio (integración local); la integración sostenible en otra parte del país (asentamiento en otra parte del país)”²².

Área urbana

Un área urbana se refiere a la región geográfica o espacial incluida dentro de una ciudad o pueblo y su área suburbana o periurbana. A efectos del proyecto DMS, GNDR definió las áreas urbanas como se menciona a continuación. También deben tenerse en cuenta características como la densidad de población, el entorno construido, los límites administrativos y la función económica:

- Pueblo: un asentamiento mayor que un poblado pero menor que una ciudad
- Ciudad: un gran asentamiento (mayor que un poblado o un pueblo) con un centro de negocios permanente y organizado en el que residen personas con diversas habilidades, con una alta concentración de población y que depende de la industria y el comercio como medios de vida
- Conurbación: una gran área de desarrollo urbano resultante de la fusión de pueblos o ciudades que anteriormente estaban separados
- Ciudad de más de un millón: una ciudad con un millón de habitantes o más
- Megalópolis o megaciudad: zona urbana extensa resultante de la fusión de dos o más conurbaciones
- Crecimiento urbano incontrolado: área de expansión desproporcionada o descontrolada de un asentamiento urbano hacia el área rural circundante, formando extensiones de los asentamientos urbanos de densidad relativamente baja y con planificación deficiente
- Zona periurbana: área con límites administrativos urbanos y rurales definidos, que tiene vínculos más estrechos con el asentamiento urbano que con el rural

Enfoques e ingredientes clave

Los enfoques e ingredientes identificados en este libro de cocina tienen como punto de partida el respeto, la observancia y la promoción de los derechos internacionalmente reconocidos de las personas desplazadas.

Los enfoques e ingredientes aquí expuestos reflejan la importancia de brindar oportunidades a las personas desplazadas para que participen plenamente en acciones que respondan a sus necesidades y tomen parte en las decisiones que las afectan.

Enfoques principales

Los enfoques que se describen a continuación, como participación, inclusión, sociedad en su conjunto y derechos humanos, sirven de base para cada una de las recetas de este libro de cocina, ya que son necesarios para el apoyo a las comunidades desplazadas que viven en contextos urbanos. Los enfoques se demuestran en cada una de las intervenciones apoyadas por DMS, particularmente en su uso de la metodología VPL, el enfoque de LVU y, en última instancia, en su implementación en general.

Enfoque participativo y de sentido de pertenencia comunitaria

La comunidad de personas desplazadas y la de acogida deben participar de forma continua y significativa en los procesos de aprendizaje, diseño y toma de decisiones. Una participación significativa significa que la comunidad lidera, los proveedores de servicios facilitan y las partes interesadas y autoridades locales escuchan a la comunidad para garantizar que las actividades responden a sus necesidades. La inclusión de las personas desplazadas desde el principio en el desarrollo de cualquier acción permite abordar sus necesidades más acuciantes y promover su involucramiento permanente.



Gracias al enfoque integrador que hemos utilizado, este proyecto está centrado en las personas, para demostrar a todas las partes interesadas que es importante crear un enfoque inclusivo y participativo, de modo que todas las partes interesadas, ya sean las personas desplazadas o los responsables políticos, se sienten en la mesa de diálogo para discutir soluciones.

Alvin Koumbhat, CDHD
(República del Congo)

La participación y el sentido de pertenencia por parte de la comunidad pueden fomentarse realizando un estudio o un mapeo participativo de los recursos, capacidades, vulnerabilidades y riesgos. Esto ayuda a identificar las características de la localidad y a garantizar que la planificación y las acciones sean adecuadas al contexto y las prioridades locales. Dar a la comunidad de acogida la oportunidad de identificar sus retos y necesidades, así como de beneficiarse del apoyo, puede ayudar a fomentar la integración de las personas desplazadas en la comunidad de acogida. Los elementos clave del éxito que conducen al sentido de pertenencia comunitaria son el fomento de la participación de la comunidad y el fomento de su capacidad.

Enfoque inclusivo

Garantizar que todos los miembros de una comunidad tengan la oportunidad de participar y contribuir a los esfuerzos conjuntos es crucial, y a veces requiere un esfuerzo adicional para facilitarlos, por ejemplo modificando los horarios o la ubicación de las reuniones. No sólo debe garantizarse la igualdad de género, sino que también debe priorizarse la participación de los grupos menos representados y marginados, como las personas con discapacidad, los jóvenes, los adultos mayores, las personas de la comunidad LGBTQI y otros. Las personas desplazadas de cualquier origen social, étnico, clase, género, edad y procedencia deben tener las mismas oportunidades de participar en todas las etapas.

Los grupos marginados deben ser identificados e incluidos al inicio de cualquier iniciativa, con mecanismos adecuados de protección e inclusión social para promover su participación activa.



Confiamos que el proceso LVU ha ayudado a que el proyecto se lleve a cabo de forma que la comunidad tenga voz propia. El involucramiento de las partes interesadas fue clave. Se escucharon opiniones y la gente participó en el proceso.

Jean de Dieu Musengamana,
Manadisaster (Rwanda)

Enfoque de toda la sociedad

Debe haber una participación significativa de todas las partes interesadas en todas las fases de la gestión de los riesgos de desplazamiento. Estas partes interesadas son, entre otras, las personas desplazadas, los miembros de la comunidad, las instancias gubernamentales pertinentes, los grupos y organizaciones de la sociedad civil y el sector privado. Esta interacción debería facilitar un diálogo continuo entre la comunidad desplazada, la comunidad de acogida y otras partes interesadas.



Necesitamos coordinarnos con el gobierno y las distintas partes interesadas para hacer frente a todas las fuentes de desplazamiento forzado y también para la educación sobre desastres en todo el país.

Judith Mbarushimana,
Manadisaster (Ruanda)

Enfoque basado en los derechos

Las soluciones basadas en los derechos incluyen cuatro principios fundamentales: participación significativa e inclusiva y acceso a la toma de decisiones; no discriminación e igualdad; rendición de cuentas; y transparencia y acceso a la información con el respaldo de datos desglosados²³. Los *Principios Rectores de los Desplazamientos Internos* definen el alcance de los derechos de las personas desplazadas como “los derechos y garantías pertinentes a la protección de las personas frente al desplazamiento forzado y a su protección y asistencia durante el desplazamiento, así como durante el retorno o el reasentamiento y la reintegración”²⁴.

Enfoques e ingredientes clave

Ingredientes clave

Una buena receta empieza con buenos ingredientes. Cada uno de los siguientes ingredientes es un elemento importante para trabajar con las comunidades desplazadas con el fin de mejorar su resiliencia y abogar por sus necesidades, especialmente cuando se consideran dentro del contexto local y se combinan con los cuatro enfoques presentados anteriormente.



Al principio del proyecto [DMS], realmente no teníamos un sentimiento de comunidad y ninguno de nosotros se planteó siquiera intentar influir en las políticas públicas que afectan a nuestras vidas. Creo que fue porque no nos dimos cuenta de los riesgos a los que nos enfrentamos y de que podían y debían gestionarse. Mediante el proyecto nos organizamos y las mujeres formamos un comité para tomar decisiones encaminadas a mejorar nuestra calidad de vida y responsabilizarnos del entorno en el que vivimos. Algunos de los líderes surgieron de forma natural, mientras que otros eran personas influyentes de la comunidad a las que acudimos. Les pedimos que trajeran a otras personas a las reuniones para ponernos de acuerdo sobre nuestras prioridades. Funcionó. Nos organizamos y llamó la atención de los medios de comunicación. Eso ayudó a convencer al gobierno local y a otros para que aunaran esfuerzos para reducir los residuos de los vertederos. Estoy orgullosa del logotipo que diseñamos para el comité comunitario; simboliza nuestra unidad dentro de la comunidad.

Elena Álvaro miembro de la comunidad y presidenta del Comité de Economía Circular de Masca (Honduras)

Se recomienda que las recetas para abordar el desplazamiento incluyan los siguientes ingredientes:

1. Fortalecimiento de la comunidad
 2. Ser un catalizador para que las personas desplazadas accedan a sus derechos
 3. Compromiso para la acción por parte de las autoridades y líderes gubernamentales
 4. Reconstrucción de los medios de vida y la resiliencia
-

1. Fortalecimiento de la comunidad

Las personas desplazadas pueden haber perdido su comunidad y su red social. Es posible que se asienten con personas desplazadas de otras comunidades con las que no se identifiquen o con quienes están en conflicto. Puede ser necesario crear primero un sentimiento de comunidad promoviendo el diálogo entre todas las personas desplazadas, asegurándose de la inclusión de las más marginadas.

Las personas desplazadas pueden haberse asentado en una comunidad de acogida o ser recién llegadas a un asentamiento informal en una zona urbana. Pueden surgir tensiones entre las personas desplazadas que son recién llegadas con las que se deben compartir los recursos y las personas que ya viven en la zona (que pueden considerarse o no una comunidad de acogida).

Formas en que las OSC pueden fortalecer la comunidad:

a. Fomentar la cohesión comunitaria entre las personas desplazadas

Las personas desplazadas requieren oportunidades para discutir sus necesidades, capacidades e intereses con otras personas desplazadas. Es fundamental asegurar la participación de las mujeres, la juventud, los adultos mayores, las personas con discapacidad y las personas marginadas, ya que el desplazamiento afecta a las personas de manera diferente y exacerba las vulnerabilidades. La identificación de líderes en la comunidad desplazada, como portavoces de las necesidades de la comunidad, promueve el sentido de pertenencia de las decisiones y el apoyo de la comunidad.

b. Promover la integración en la comunidad de acogida o en el nuevo asentamiento

Para promover la integración, las personas desplazadas y la comunidad de acogida y/o quienes ya se asentaron antes necesitan espacios de diálogo. Algunos ejemplos de facilitación de la integración son ofrecer a las comunidades de acogida la oportunidad de expresar sus preocupaciones e identificar sus necesidades, garantizar que las comunidades de acogida también se beneficien de los servicios de apoyo a las personas desplazadas y facilitar iniciativas de consolidación de la paz y reconciliación, si fuera necesario, cuando las poblaciones en conflicto viven en la misma zona.

2. Ser un catalizador para que las personas desplazadas accedan a sus derechos

A menudo, la comunidad de acogida, las autoridades locales o el sistema jurídico no reconocen las necesidades de las personas desplazadas. Incluso cuando el gobierno reubica a las personas, es posible que no reciban escrituras de propiedad sobre la tierra o que no tengan acceso a los servicios. Las personas desplazadas pueden necesitar apoyo para acceder al derecho a la vivienda (en particular, las mujeres pueden necesitar apoyo para reclamar los derechos a la vivienda, a la tierra y a la propiedad), a la documentación civil, a un trabajo y unos medios de vida dignos, y al acceso a bienes y servicios básicos como la atención sanitaria, la alimentación y la educación.

a. Adaptar el apoyo para el acceso a los servicios

Las necesidades de los hombres, las mujeres, los jóvenes, los adultos mayores, las personas con discapacidad y las personas marginadas son diferentes, por lo que pueden necesitar un apoyo específico para acceder a la información, los recursos y los mecanismos de toma de decisiones. Por ejemplo, ayudar a los padres a obtener un reemplazo de la documentación escolar o certificados para que sus hijos se reincorporen al sistema escolar.

b. Apoyar la incidencia sobre el acceso a los derechos

Las personas desplazadas pueden necesitar apoyo para organizarse como comunidad y defender colectivamente sus derechos. Un apoyo eficaz puede incluir campañas en los medios de comunicación para que se oiga la voz de las personas desplazadas.

3. Compromiso para la acción por parte de las autoridades y líderes gubernamentales

Las autoridades gubernamentales tienen la responsabilidad de prevenir el desplazamiento y tomar medidas para garantizar que las personas desplazadas encuentren soluciones duraderas. Sin embargo, la capacidad y los recursos para cumplir con sus responsabilidades son a menudo insuficientes a nivel local. Para promover el compromiso, aunar recursos y animar a las autoridades a dar prioridad a las necesidades de las personas desplazadas, éstas deben participar lo antes posible en el diálogo. Los líderes comunitarios y las OSC activas a nivel local pueden ser útiles para convocar a la comunidad desplazada, generar confianza y promover las labores de incidencia de la comunidad ante las autoridades gubernamentales.

Algunas acciones pertinentes son:

a. Establecer consorcios para la prestación de servicios y ejecución de programas

Para una mayor eficacia a la hora de atender las necesidades de las personas desplazadas, resulta útil coordinar los servicios y la programación con las autoridades gubernamentales competentes, las OSC y otras entidades. Un planteamiento coordinado puede ayudar a sacar el máximo partido de una financiación limitada. Un primer paso puede ser un mapeo de las partes interesadas y, a continuación, facilitar el diálogo con ellas para comprender sus mandatos y acordar ámbitos de colaboración para aprovechar las sinergias y evitar carencias en la prestación de servicios.



Enfoques e ingredientes clave

b. Desarrollo conjunto de una plataforma cívica para el diálogo entre las autoridades gubernamentales y las personas desplazadas

Es importante que las personas desplazadas y las autoridades gubernamentales desarrollen conjuntamente procesos de discusión de las necesidades y limitaciones inmediatas y a largo plazo, así como para abordar los impulsores del riesgo de desplazamiento. Las OSC pueden apoyar el desarrollo de una plataforma para promover el papel de las personas desplazadas en la toma de decisiones.

El involucramiento del gobierno es clave para garantizar que los objetivos puedan alcanzarse o mantenerse más allá del periodo de ejecución de un proyecto mediante una financiación y una institucionalización continuas. Debe existir un mecanismo que garantice que las políticas se traducen en acciones y que éstas se mantienen.

c. Promover la recopilación y el monitoreo de datos para la incidencia, la rendición de cuentas y programas de intervención basados en pruebas

Los datos sobre las necesidades, los retos y el bienestar de las personas desplazadas a lo largo del tiempo son necesarios para la incidencia y la evaluación de las intervenciones de los agentes externos. Las autoridades gubernamentales y otros agentes deben actuar con transparencia en la ejecución de sus actividades y la



Antes de iniciar las actividades contra la erosión mediante el aterrazamiento de las laderas de la comunidad de Gisasa, la erosión provocaba desastres como la destrucción de casas y la desaparición de tierras. La escorrentía de las colinas arrastró mis cultivos hasta el río. La misma escorrentía solía llegar a gran velocidad destruyendo todo, incluso mi casa y las carreteras; todos estos problemas provocaron hambre, desplazamientos de personas y problemas con los servicios básicos. Hoy en día, ese problema está resuelto: la excavación de zanjas ha ayudado a interceptar toda la escorrentía de la colina.

Frank Rusine, vive en Kigali (Ruanda)

asignación de presupuestos dentro de la comunidad. Dado que las poblaciones desplazadas pueden desconfiar de la recopilación de datos por parte del gobierno, los actores gubernamentales deben trabajar con la comunidad para garantizar que la información recopilada tiene como objetivo beneficiar a la comunidad y responder a sus necesidades.

El monitoreo participativo permitirá a la comunidad aportar al proceso y garantizar que los resultados esperados se observan en la comunidad. La experiencia vivida y los datos recogidos en contextos de desplazamiento deben servir también de base para la toma de decisiones, las políticas y la programación.

4. Reconstrucción de los medios de vida y la resiliencia

Entre los ingredientes para ayudar a las personas desplazadas a reconstruir sus medios de vida durante el desplazamiento y evitar que vuelvan a verse desplazadas, se encuentran:

a. Fortalecer las competencias laborales y de emprendimiento

Esto puede lograrse mediante talleres de fortalecimiento de capacidades basados en las necesidades y deseos de la comunidad. El fortalecimiento de competencias puede contribuir a crear oportunidades de medios de vida sostenibles a largo plazo.

b. Codesarrollar actividades relevantes a nivel local para la generación de ingresos

Esto no sólo garantizará el sentido de pertenencia entre los miembros de la comunidad y mejorará la viabilidad y sostenibilidad de las actividades prioritarias, sino que también brindará a la comunidad la oportunidad de identificar sus fortalezas y áreas de interés.

c. Promover el acceso a información y herramientas para la reducción del riesgo de desplazamiento

Esto incluye, por ejemplo: permitir el acceso de las personas desplazadas de los asentamientos informales al sistema de alerta temprana; concienciar sobre los riesgos locales; e implicar a las personas desplazadas en la preparación para evitar un desplazamiento secundario.

Recetas para lograr un desplazamiento más seguro

Las siguientes recetas combinan los ingredientes presentados en este libro de cocina para hacer más seguras a las comunidades desplazadas, con el objetivo de aumentar su resiliencia, encontrar soluciones duraderas y reducir la probabilidad de desplazamientos secundarios. Aunque algunas de las historias pueden utilizar los mismos ingredientes, los contextos locales responden a las diversas necesidades de las comunidades locales.



Indonesia

Las cooperativas crean medios de vida comunitarios

Introducción

La ciudad de Garut en Indonesia es especialmente vulnerable a los desastres debido a su alta densidad de asentamientos informales en el valle del río. En esta receta, la Iniciativa para el Desarrollo de la Resiliencia (RDI), un centro de estudios de Indonesia, fomentó la cohesión comunitaria y permitió a la comunidad para trabajar unida en reforzar sus competencias laborales y empresariales, crear nuevas oportunidades de medios de vida y emprender iniciativas de incidencia.

Ingredientes clave

- Fomentar la cohesión comunitaria entre las personas desplazadas
- Codesarrollar actividades relevantes a nivel local para la generación de ingresos
- Fortalecer las competencias laborales y de emprendimiento
- Apoyar la incidencia sobre el acceso a los derechos

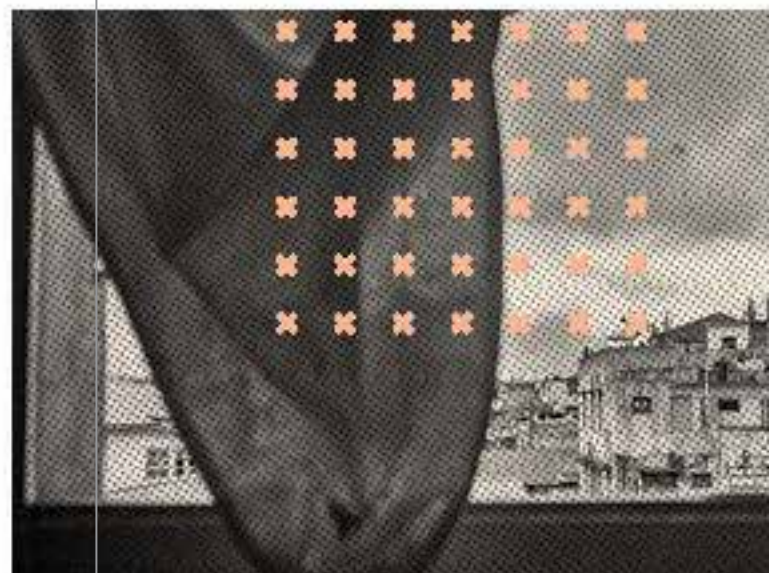
Contexto del desplazamiento

En 2016, las inundaciones repentinas en Garut destruyeron más de 2500 casas en seis subdistritos y causaron importantes pérdidas económicas. Los miembros de la comunidad la describieron como "la inundación más masiva y devastadora"²⁵. Las inundaciones perjudicaron sobre todo a las comunidades que vivían cerca de las orillas del río, sobre todo los asentamientos informales. En concreto, 787 familias se vieron obligadas a abandonar sus hogares. El gobierno local reubicó a los afectados en 10 localidades de la periferia del subdistrito de Garut Kota.

Las nuevas ubicaciones estaban lejos del centro de la ciudad y las personas desplazadas no tenían acceso a servicios básicos, oportunidades de medios de vida, recursos financieros e información que las ayudara a reducir el riesgo de desastre. Aunque necesitaban ayuda, no había una autoridad o institución clara responsable de las comunidades reubicadas. Los habitantes de la comunidad de Huntap Babakan Carik, por ejemplo, tenían dificultades para acceder al centro de la ciudad y apenas contaban con apoyo para poner en marcha un pequeño negocio.

Actividades prioritarias

En respuesta a esta situación, RDI trabajó con las comunidades desplazadas de Huntap Babakan Carik y Cigadog para crear



oportunidades de medios de vida utilizando un modelo de cooperativa comunitaria. El plan de relocalización del gobierno mezcló hogares de varias comunidades en una zona en lugar de relocalizar comunidades enteras. Para reforzar la cohesión de la comunidad, RDI consiguió que personas de diversas comunidades trabajaran juntas para lograr objetivos comunes. Facilitaron reuniones en lugares accesibles para garantizar que las poblaciones marginadas tuvieran la oportunidad de participar en las decisiones de la comunidad.

El proyecto comenzó ofreciendo oportunidades de fortalecimiento de capacidades, como talleres sobre recuperación psicológica tras un desastre, creación de cooperativas y su gestión, planificación y gestión empresarial, conocimientos financieros básicos y gestión de residuos. Los miembros de la comunidad pudieron aprovechar este aprendizaje con la planificación y puesta en marcha de cooperativas empresariales. En Huntap Babakan Carik, la comunidad acordó crear una cooperativa comunitaria que permitiera una mejor gestión de los residuos de la zona, además de apoyar la recuperación económica de la comunidad mediante el establecimiento de una cooperativa comunitaria que desarrollaba puestos de venta, bancos de residuos y cultivo de gusanos.

La comunidad de Cigadog acordó combinar el concepto de cooperativa comunitaria con el mercadillo tradicional. La iniciativa se centró en apoyar el espíritu empresarial de la comunidad, a la vez que aprovechar al máximo el potencial de la montaña Putri (una atracción turística) para establecer el mercadillo. Además, Cigadog trabajó en la gestión de aguas limpias y se propuso crear un negocio de ahorro y préstamo.

Con el fin de mantener a las autoridades gubernamentales comprometidas con las comunidades desplazadas, se creó un grupo de trabajo para que los miembros de la comunidad y las partes interesadas locales

expresaran sus preocupaciones. Se realizaron talleres nacionales y regionales para mejorar la comprensión de la política de desplazamiento en caso de desastre y aclarar las funciones de los distintos organismos. Se establecieron relaciones con el gobierno nacional y local, así como con diferentes organismos regionales y agentes internacionales. Para poner en marcha los proyectos en la regencia de Garut, fue necesario lograr el convencimiento de las autoridades locales. RDI trabajó con las personas desplazadas para mejorar la comprensión de sus derechos y hacer incidencia sobre el apoyo de las autoridades locales. A nivel nacional, RDI organizó un taller nacional para introducir temas sobre cómo lograr un desplazamiento más seguro y hablar de los desplazamientos por desastres en Indonesia. A nivel internacional, RDI hizo una presentación en la Plataforma Global 2022 sobre RRD en Bali (Indonesia).

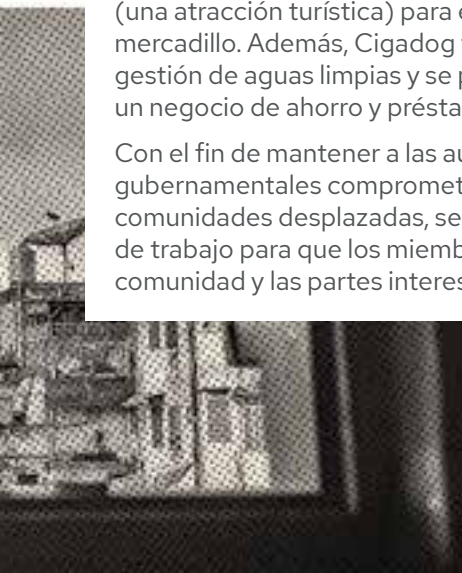


La facilitación de RDI ha aumentado mi confianza y ha ampliado mi red de contactos, lo que ha abierto oportunidades para obtener asistencia técnica de las Unidades de Gobierno Local.

Ibu Wawat, residente en Cigadog (Indonesia)

La Iniciativa para el Desarrollo de la Resiliencia

La Iniciativa para el Desarrollo de la Resiliencia (RDI) es un centro de estudios de Indonesia centrado en la resiliencia ante desastres y el clima, sistemas de energías renovables, igualdad de género, bienestar infantil y desarrollo sostenible. RDI cree que los estudios interdisciplinarios y la formulación de políticas basadas en pruebas son cruciales para aumentar la resiliencia en Indonesia.



Níger

La colaboración con el gobierno local garantiza los documentos civiles de las personas desplazadas

Introducción

Cuando las personas huyen, a menudo lo hacen sin la documentación necesaria para acceder a los servicios públicos o reconstruir sus vidas. Esta receta responde a la necesidad de las personas desplazadas de disponer de documentos de estado civil y explica cómo Développement pour un Mieux Être (DEMI-E), una organización de la sociedad civil de Níger, pudo colaborar con el gobierno local para ayudar a las personas desplazadas a acceder a sus derechos.

Ingredientes clave

- Adaptar el apoyo para el acceso a los servicios
- Apoyar la incidencia sobre el acceso a los derechos

Contexto del desplazamiento

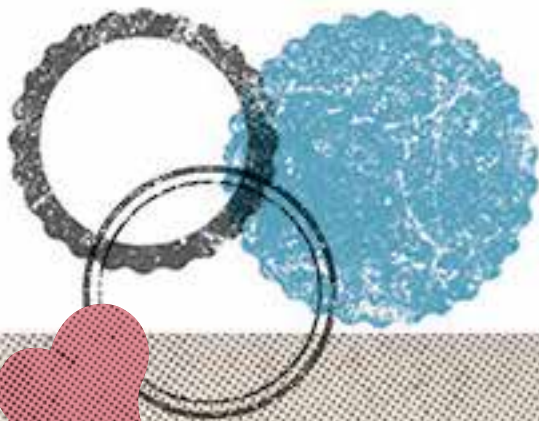
Níger sufre las repercusiones cada vez mayores del cambio climático. En los últimos 10 años, la franja sur de la región de Diffa ha sufrido graves inundaciones en múltiples ocasiones.

Las comunidades que dependen de la agricultura de regadío han visto sus campos arrasados y sus hogares destruidos. Además, las sequías, los fuertes vientos y la erosión hacen que los campos de dunas ya no sean productivos, dejando a la población en una situación de extrema vulnerabilidad. Además, el conflicto con Boko Haram ha desestabilizado el sureste del país. Todos estos factores han provocado un desplazamiento generalizado: gran parte de la franja suroccidental se ha quedado sin población, con cientos de pueblos abandonados y personas viviendo en campamentos o asentamientos espontáneos.



Se dio prioridad a esta actividad porque incluye subactividades que son muy pertinentes y en su conjunto aborda las causas profundas de la vulnerabilidad del grupo meta. Partimos de la premisa de que alguien que ni siquiera tiene documentos que le hagan ciudadano de su país, que ni siquiera conoce los textos que rigen su estatus, no puede reclamar nada legítimamente. Si se inscriben debidamente como ciudadanos nigerinos y conocen las leyes y reglamentos vigentes, podrán reclamar con toda legalidad y legitimidad todo lo que les pertenece por derecho e incluso pedir que se modifiquen las disposiciones que no tengan en cuenta sus necesidades reales.

Mani Tahirou, DEMI-E (Níger)



Actividades prioritarias

En las afueras de la comuna urbana de Diffa, personas desplazadas de siete pueblos diferentes de dentro y fuera de Níger han huido al pueblo de Awaridi. DEMI-E utilizó la metodología VPL para identificar los principales retos a los que se enfrentan las personas desplazadas. Entre ellos estaban el acceso a servicios sociales básicos, su exclusión de las leyes y estrategias, y la falta de conocimientos sobre RRD. Tal y como se puso de manifiesto en el proceso de los laboratorios de vida urbana, la comunidad coincidió en que el acceso a servicios básicos como la atención sanitaria, la vivienda y la alimentación eran sus principales prioridades.

Para garantizar que las personas desplazadas tengan acceso a los servicios públicos, DEMI-E se asoció con las autoridades gubernamentales competentes para expedir documentos de estado civil a 3.000 personas desplazadas. La iniciativa de documentación dio prioridad a las mujeres y los niños.

Los participantes en el proyecto abogaron por que las opiniones de las personas desplazadas se incluyeran en un documento nacional de política humanitaria y gestión de desastres. También participaron en campañas de sensibilización sobre la Ley 2018-74 de protección y asistencia a las personas desplazadas internas. La campaña, en la que participaron más de 10.000 personas, llevó a las autoridades regionales de Diffa a tener en cuenta los desplazamientos de personas en el plan regional de respuesta a crisis y desastres.

Développement pour un Mieux-Être

Développement pour un Mieux Être (DEMI-E) es una organización no gubernamental nigerina que presta apoyo en los ámbitos del agua y el saneamiento, la higiene, la seguridad alimentaria, la gestión de recursos y la protección social. Su misión es contribuir a aumentar la capacidad de resiliencia de las comunidades rurales y urbanas mediante la puesta en marcha de iniciativas de desarrollo autogestionadas.

El Salvador

El acceso a información y herramientas de RRD refuerza la cohesión comunitaria

Introducción

En La Unión (El Salvador), el gobierno ha relocalizado a poblaciones desplazadas de otros municipios y de asentamientos ilegales. Sin embargo, la relocalización presenta nuevos riesgos de desastre.

Esta receta, aportada por el socio de GNDR Funsalprodese gracias al apoyo de DMS, combina la cohesión comunitaria, el trabajo con las autoridades gubernamentales y la promoción de información y herramientas para la reducción del riesgo de desastres con el fin de urdir un sistema de alerta temprana.

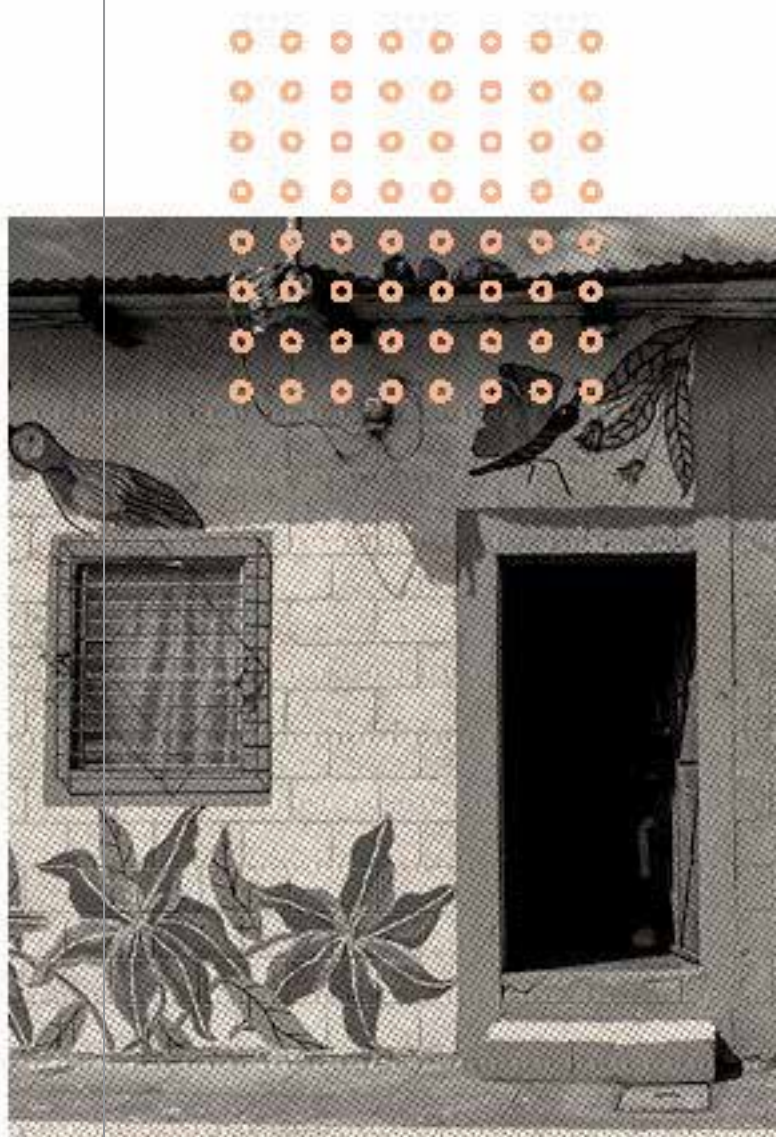
Ingredientes clave

- Fomentar la cohesión comunitaria entre las personas desplazadas
- Establecer consorcios para la prestación de servicios y ejecución de programas
- Desarrollar conjuntamente una plataforma cívica para el diálogo con las autoridades gubernamentales y las personas desplazadas
- Promover el acceso a información y herramientas para la reducción del riesgo de desplazamiento

Contexto del desplazamiento

Tras la relocalización de múltiples comunidades, pueden aparecer una serie de riesgos y nuevas vulnerabilidades en relación con la cohesión social, el acceso a los servicios, las infraestructuras y el riesgo general de desastres. En este ejemplo, las zonas de relocalización están expuestas a riesgos climáticos y sísmicos.

Los arroyos y barrancos y el mal estado de desagües y cunetas hacen que la zona sea vulnerable a las inundaciones, y en la estación seca se sufran sequías. La población desplazada en tres lugares de relocalización carece de vivienda permanente, agua potable, electricidad doméstica y acceso a atención sanitaria y educación.



Actividades prioritarias

Funsalprodese se aseguró que las comunidades tuvieran acceso a sistemas de alerta temprana y a infraestructuras de preparación ante una posible evacuación. Para hacer frente al riesgo de inundaciones en tres comunidades, ayudaron con la instalación de alumbrado y señalización a lo largo de la ruta de evacuación, así como altavoces para la alerta temprana. Se distribuyeron más de 70 lámparas solares



El sistema de alerta temprana ha funcionado bien para la comunidad; nos comunicamos sobre cualquier tipo de emergencia y enviamos avisos. Por ejemplo, con las recientes lluvias, enviamos información sobre a qué hora iba a llegar el huracán. Entonces nosotros estábamos pendientes y avisando a las familias, ya que acá la mayoría de las casas están hechas de láminas de metal corrugado. Éramos capaces de darnos cuenta de lo que se avecinaba. Porque lo que estábamos oyendo del norte no estaba asustando. Nos iba a desbaratar las viviendas. Nosotros le estábamos diciendo a la comunidad la hora a la que iba a llegar el huracán para que pudieran prepararse. Eso para nosotros es de gran ayuda porque podemos mantener informada a toda la comunidad; podemos estar listos y pendientes de cualquier alerta.

Anabel Ventura, Comité de la Comunidad Nuevo Amanecer de Intipucá en La Unión, Funsalprodese (El Salvador)

entre las tres comunidades, lo que mejoró su seguridad y su preparación ante una posible evacuación.

Los dos sistemas de comunicación instalados consistían en torres de sonido de nueve metros con dos altavoces, dos micrófonos y amplificadores. Las comunidades también recibieron formación para mantener los equipos, además de formación en primeros auxilios, agua y saneamiento, gestión de refugios y riesgo de desplazamiento.

Se crearon huertos comunitarios.

Funsalprodese ayudó a las comunidades a crear un comité agrícola y a establecer sistemas de recogida de agua de lluvia y riego por goteo para mejorar la fertilidad del suelo y la retención de humedad.

Los huertos comunitarios pudieron abordar múltiples objetivos, como la provisión de alimentos y medios de vida, y la mejora de la cohesión comunitaria.

Tras compartir información con la comunidad sobre sus derechos de participación, cada comunidad desarrolló su propia estrategia de incidencia ante las autoridades gubernamentales. Cada comunidad propuso mejoras a los funcionarios locales y reivindicó su derecho a participar en la elaboración del presupuesto y del plan anual de inversiones participativo. La relación con las autoridades gubernamentales mejoró gracias a la comunicación continua facilitada por los comités agroambientales. En consecuencia, el gobierno ha solicitado la formalización de los comités como asociaciones para poder prestarles apoyo gubernamental.

Fundación Salvadoreña

La Fundación Salvadoreña para la Promoción Social y el Desarrollo Económico (FUNSALPRODESE) nació como un movimiento social iniciado por diez organizaciones y se constituyó legalmente en 1998. Su propósito es coordinar la formación y defender la libertad de expresión y el derecho de organización, así como proteger a las víctimas desplazadas del conflicto armado.

Sri Lanka

La nueva plataforma cívica para el diálogo y la educación mejoran los esfuerzos de resiliencia

Introducción

En 2004, el tsunami del océano Índico causó la destrucción de más de 65.000 estructuras residenciales en Sri Lanka, desplazando a miles de personas y provocando dificultades generalizadas de acceso a los servicios básicos y a las oportunidades de medios de vida. Aunque han pasado 19 años desde el desastre, las comunidades siguen luchando por encontrar soluciones duraderas a su desplazamiento.

En esta receta, la OSC Janathakshan GTE Ltd de Sri Lanka responde con un enfoque a medida para atender la necesidad de educación y participación cívica de la comunidad desplazada para hacer incidencia ante las autoridades gubernamentales.

Ingredientes clave

- Adaptar el apoyo para el acceso a los servicios
- Apoyar la incidencia sobre el acceso a los derechos
- Desarrollar conjuntamente una plataforma cívica para el diálogo con las autoridades gubernamentales y las personas desplazadas
- Fortalecer las competencias laborales y de emprendimiento

Contexto del desplazamiento

En respuesta a los miles de personas desplazadas por el tsunami del océano Índico, el gobierno de Sri Lanka creó viviendas para la población desplazada, entre las que se incluyen apartamentos de gran altura, que comprenden 288 unidades y albergan a 1.752 personas.

Tras encuestar a los residentes de los apartamentos, Janathakshan GTE Ltd descubrió que las personas que habían sido relocalizadas se enfrentaban a una pobreza extrema, un acceso limitado a oportunidades de medios de vida y al desempleo. La baja aceptación social y la deficiente educación habían llevado a algunos hacia el alcoholismo y la drogadicción. Además, la comunidad desplazada no había recibido ningún documento legal después de reubicarse para demostrar la propiedad de sus viviendas. Se enfrentaban a la exclusión social de la comunidad de acogida, así como a la falta de cohesión comunitaria dentro del plan de vivienda.

Actividades prioritarias

Para solucionarlo, Janathakshan GTE Ltd impartió programas de formación profesional y autoempleo, como: un programa específico para familias monoparentales; diálogos facilitados entre jóvenes y funcionarios de formación profesional; un taller empresarial y de mercadeo; y la creación de un equipo de liderazgo juvenil comunitario. También facilitó el diálogo con las autoridades de formación profesional, a nivel nacional y de división, para hacer incidencia sobre la inclusión de las poblaciones desplazadas.

Para seguir apoyando a los jóvenes de la comunidad, Janathakshan GTE Ltd ofreció seminarios de repaso para ayudar a los estudiantes a preparar los exámenes finales de secundaria, y material escolar (p. ej. mochilas, biberones, material de papelería y libros de texto) para los más necesitados. Desarrolló un fondo de apoyo a la educación preescolar, primaria, secundaria y profesional, y llevó a cabo un programa para motivar a los jóvenes a seguir estudiando. Esta intervención se basó en la constatación de que un número cada vez mayor de alumnos del plan de vivienda abandonaba la escuela y algunos niños y niñas no tenían acceso a la educación formal.

El proyecto pretendía demostrar el valor de la educación y motivar a los niños para que siguieran estudiando. Se celebraron concursos de arte, poesía y redacción. Se invitó a estudiantes de los pueblos cercanos a participar y contribuir a la integración social. También se organizaron programas de motivación para que los padres comprendieran la importancia de mantener a sus hijos en la escuela.

Aunque las autoridades e instituciones gubernamentales tenían claramente asignadas funciones y responsabilidades en la prestación de servicios a la comunidad, tenían dificultades para prestarlos por dos razones principales: no existía un canal de comunicación entre la comunidad y las autoridades, y la coordinación entre las instituciones era deficiente.

Janathaksan GTE Ltd organizó un acto conjunto con los representantes del gobierno local, la Secretaría Divisional (SD) de Panadura, para compartir los retos a los que se enfrenta la comunidad y debatir posibles intervenciones con los ministerios y departamentos gubernamentales. Esto condujo a la creación de un comité de trabajo en la oficina de la SD de Panadura para poner en contacto a la comunidad desplazada y las autoridades gubernamentales, lo que a su vez dio lugar a varias reuniones bilaterales con las autoridades respectivas (la oficina de educación zonal, los directores de las escuelas, la oficina de la SD) para abogar por soluciones a largo plazo.

Una de las iniciativas de incidencia prioritarias fue llamar la atención de las autoridades sobre la cuestión de la propiedad de la vivienda. Se llevó a cabo un análisis de la situación para determinar las iniciativas que habían tomado las autoridades e identificar las brechas en el proceso. A partir de ese análisis, se elaboraron recomendaciones que se compartieron con las autoridades responsables de vivienda, educación, protección de la infancia y formación profesional.

Un número de socios participaron de distintas maneras. Para garantizar la sostenibilidad de los objetivos del proyecto, se creó un comité de coordinación con múltiples partes interesadas y se elaboró una estrategia de recaudación de fondos. Se reunió a responsables políticos de distintos ministerios, lo que facilitó un espacio para el diálogo sobre soluciones holísticas y a largo plazo. Janathakshan GTE Ltd consideró que su enfoque basado en la comunidad fue un factor clave del éxito. "Pudimos reunir a la comunidad y a otros interesados locales clave, reuniéndolos en una plataforma para dialogar y buscar soluciones duraderas a los problemas más acuciantes. Además de la oportunidad de comprender mejor los diversos problemas socioeconómicos a los que se enfrenta la comunidad 16 años después del reasentamiento, esta plataforma contribuyó de forma importante a generar confianza y a terminar con la desconexión entre la comunidad, las autoridades y otras partes interesadas clave", declaró Chandrika Kularathne, Gerente Principal de Adaptación al Cambio Climático y Resiliencia.



Janathakshan GTE Ltd

Janathakshan GTE Ltd es una empresa sin ánimo de lucro de Sri Lanka. En los últimos 25 años, la organización ha contribuido al desarrollo ecológico y sostenible mediante el fomento de la resiliencia, la promoción del desarrollo con bajas emisiones de carbono y los procesos de economía circular en las comunidades.

Sudán del Sur

Apoyo para el acceso a los derechos mediante la incidencia y la formación para reconstruir los medios de vida

Introducción

Desde 2013, los conflictos recurrentes en Sudán del Sur han provocado que aproximadamente 4,2 millones de personas hayan huido de sus hogares. Las inundaciones y las sequías agravan aún más el riesgo de desplazamiento.

Las personas desplazadas carecen de acceso a servicios esenciales como alimentos, agua, atención sanitaria y refugio. Root of Generations (RoG), una ONG local y socio ejecutor de DMS, ha respondido a los retos de las personas desplazadas que viven en Gumbo, a las afueras de Juba, y ha reforzado el sentimiento de comunidad. La organización ha ayudado a las personas desplazadas de Gumbo a conocer sus derechos y ha colaborado con grupos de la sociedad civil para que las autoridades se comprometan a tomar medidas que generen oportunidades de medios de vida para las personas desplazadas en áreas urbanas.

Contexto del desplazamiento

En los alrededores de la ciudad de Juba, muchas personas desplazadas viven en asentamientos informales y dependen de la ayuda humanitaria. Sus recursos son limitados y viven en casas construidas con cualquier material que puedan encontrar en la zona. RoG trabajó con seis comunidades para conocer sus necesidades y capacidades y mejorar su resiliencia. Tres de ellas son barrios marginales y asentamientos ilegales. Muchos de los residentes han sido desplazados por el conflicto y, al estar situados cerca del río, están expuestos a un riesgo considerable de inundación. Otra comunidad, asentada en estructuras semipermanentes, lleva desplazada más de 20 años, y sus residentes dependen de la agricultura a pequeña escala y de la explotación de negocios a lo largo de la carretera. Otras comunidades, que también viven en estructuras semipermanentes, fueron desplazadas por las inundaciones de 2019 o por la violencia de 2016 y 2019. Muchas de estas comunidades sufren vulnerabilidades similares, como exposición a residuos industriales, inundaciones, altos índices de delincuencia, inseguridad del agua, viviendas precarias y saneamiento inadecuado.

Ingredientes clave

- Fomentar la cohesión comunitaria entre las personas desplazadas
- Promover la integración de las personas desplazadas en la comunidad de acogida o en un nuevo asentamiento
- Apoyar la incidencia sobre el acceso a los derechos
- Fortalecer las competencias laborales y de emprendimiento
- Codesarrollar actividades relevantes a nivel local para la generación de ingresos

Actividades prioritarias

Aunque la mayoría de las comunidades destacaron el acceso a los servicios básicos, coincidieron también en que abordar el desempleo era una prioridad clave dentro del proyecto DMS. Como resultado del trabajo de RoG, los beneficiarios han reportado mejoras en la seguridad alimentaria, la calidad de la vivienda y la convicción de poder defenderse a sí mismos y a su comunidad.

El primer paso para atender las necesidades de las comunidades fue fomentar la cohesión. Las diferencias étnicas y culturales entre las personas desplazadas, y también con respecto a las comunidades de acogida, pueden a veces crear malentendidos y problemas. Para abordar las diferencias culturales y los conflictos sobre la propiedad de la tierra y el acceso a los recursos, el personal de RoG celebró reuniones separadas con la comunidad de acogida, para que pudieran expresar sus preocupaciones. RoG también se esforzó por aumentar las oportunidades de medios de vida de las personas desplazadas para evitar el agotamiento de los recursos disponibles, como las tierras de cultivo.

RoG sensibilizó a las personas desplazadas sobre sus derechos, como los servicios básicos, el trabajo digno y la educación, y sobre las vías para reclamarlos. Los representantes fueron de puerta en puerta para informarlas sobre sus derechos y también utilizaron las reuniones comunitarias



Ahora puedo hacer vestidos y venderlos a la comunidad. Cada semana apporto mi dinero al fondo común sin falta. Mi vida familiar se ha transformado. Mis hijos han vuelto al colegio. Ahorro dinero y pago los honorarios. Tenemos una comida dos veces al día, que antes no sucedía. Puedo pagar las facturas del hospital en caso de enfermedad. Reformé mi casa y añadí una pequeña habitación donde pueden dormir mis hijos. Todos dormíamos en la misma habitación y las piernas se nos quedaban fuera, lo que era duro cuando llovía.

Alice²⁶, sobre la vida en Gumbo, Juba (Sudán del Sur)

y los medios de comunicación locales (televisión, radio, prensa y redes sociales) para llamar la atención sobre los problemas de las personas desplazadas. Tres tertulias radiofónicas alcanzaron una audiencia conjunta de 50.000 personas y pidieron la inclusión de las personas desplazadas en futuras intervenciones.

Las autoridades gubernamentales locales se involucraron desde el principio del proyecto, participando tanto en la metodología VPL como en el enfoque LVU. RoG visitó los hogares de las personas desplazadas para conocer sus necesidades y entabló una relación con las autoridades locales y nacionales, facilitando mesas de diálogo con las personas desplazadas y la comunidad de acogida. Una campaña en las redes sociales destacó el desplazamiento como un riesgo nacional y trató de promover la inclusión de las personas desplazadas en la toma de decisiones y la planificación del desarrollo. En respuesta, el gobierno nacional pidió a los estados de acogida que asignaran tierras para las personas desplazadas.

En la comunidad, RoG trabajó con 25 beneficiarios para desarrollar cinco empresas en la comunidad, que proporcionan bienes y servicios como sastrería, bienes de consumo rápido, telas de segunda mano, productos frescos y semillas agrícolas. Los grupos pusieron en común sus ahorros, de modo que si el grupo alcanzaba un determinado umbral, el dinero extra se utilizaba para apoyar a un sexto grupo de nueva creación. De este modo, el capital sigue creciendo para beneficiar a más personas desplazadas.

Root of Generations

Root of Generations (ROG) es una organización no gubernamental nacional fundada en 2010 y registrada oficialmente en 2016 por la Comisión de Socorro y Rehabilitación de Sudán del Sur. Su mandato consiste en liderar los esfuerzos de empoderamiento de las mujeres mediante la educación cívica, la consolidación de la paz, la erradicación de la violencia de género, la promoción de los derechos humanos y proporcionar competencias para la vida diaria con el fin de lograr medios de vida sostenibles.

Nepal

La formación en medios de vida y RRD refuerza la resiliencia

Introducción

Esta receta fue elaborada por la Sociedad Nacional de Tecnología Sísmica de Nepal (NSET, por sus siglas en inglés), que apoyó a una comunidad desplazada del valle de Katmandú combinando el compromiso cívico, la generación de ingresos y la utilización de herramientas e información de RRD para mejorar la resiliencia y la autosuficiencia de la comunidad.

Ingredientes clave

- Fortalecer las competencias laborales y de emprendimiento
- Desarrollar conjuntamente una plataforma cívica para el diálogo con las autoridades gubernamentales y las personas desplazadas
- Apoyar la incidencia sobre el acceso a los derechos
- Promover el acceso a información y herramientas para la reducción del riesgo de desplazamiento

Contexto del desplazamiento

Alrededor de Katmandú hay decenas de asentamientos informales mixtos. Aunque muchas de las personas que viven en estas comunidades son desplazadas en relación con conflictos y desastres, otras se han trasladado en busca de oportunidades de medios de vida. Tras inventariar más de 50 asentamientos informales mixtos en el valle de Katmandú, NSET decidió trabajar con una comunidad situada en un asentamiento no planificado de propiedad pública entre la carretera del corredor de Bagmati y el río Bagmati. La población tiene un estatus legal precario y se enfrenta a múltiples factores de riesgo de desastre. No hay actividades de RRD en marcha en el asentamiento.



Gracias a esta formación, tuve la oportunidad de aprender muchas cosas, como la higiene adecuada y el cuidado de bebés recién nacidos, adultos mayores y personas con discapacidad. Sabíamos algunas cosas, pero esta formación nos ha enseñado muchas otras. Después de participar en esta formación, conseguí un trabajo como asistente doméstica, lo que me ha cambiado la vida.

Ameerah²⁷ vive en Katmandú (Nepal)



La encuesta comunitaria reveló que las inundaciones repentinas son la amenaza más importante, seguidas del riesgo sísmico y la falta de saneamiento. El 83% de personas encuestadas se ha visto afectado por desastres, como pérdida o daños en viviendas, enfermedades, lesiones o pérdida de medios de vida. La falta de concienciación y educación sobre el riesgo de desastres se considera un obstáculo para mejorar la resiliencia. Las personas desplazadas también se enfrentan a problemas relacionados con su situación legal y el posible desalojo por parte del gobierno.

Lamentablemente, en el momento en que se realizaba la encuesta comunitaria, se produjo una inundación repentina. En medio de fuertes lluvias, el río Bagmati se desbordó el 6 de septiembre de 2021 y el sistema de drenaje no dio abasto. A las 4 de la madrugada, la comunidad se despertó por la entrada de agua en sus casas (aproximadamente el 30% de las viviendas se vieron afectadas) y un asentamiento quedó sumergido. NSET pudo responder rápidamente, gracias a su trabajo de investigación con la comunidad. Esto cambió la relación entre la comunidad y el gobierno, propiciando un contacto más estrecho.

Actividades prioritarias

Con el fin de reforzar las capacidades laborales, el personal de NSET colaboró con las organizaciones Kadambari College y Skill Factory Nepal para impartir un programa de formación profesional a trabajadoras domésticas sobre tareas del hogar y cuidados.

Las medidas de reducción del riesgo de desastres desempeñan también un papel clave en esta receta, en la que NSET proporciona tanto formación como mejora de las infraestructuras para aumentar la resiliencia de la comunidad. La formación se centró en preparación ante los desastres, respuesta ante emergencias, búsqueda y rescate, y respuesta ante incendios.

La comunidad también creó un plan de evacuación y pudo colocar suministros como extintores. La acción continuará con personal ya capacitado y miembros de la comunidad.

NSET y la comunidad trabajaron juntos para formar a voluntarios, reforzar capacidades y acordar planes para reforzar la resiliencia. La formación en respuesta a incendios resultó especialmente eficaz ya que semanas después de la formación se incendió una casa y uno de los alumnos pudo responder rápidamente para extinguirlo.

La infraestructura comunitaria se destacó como un reto clave. Una de las vías de acceso en particular estaba en mal estado y se inundaba. Se niveló la carretera y se reparó el sistema de drenaje para evitar futuras inundaciones y proporcionar una vía de evacuación a la comunidad. NSET trabajó con la comunidad en el diseño, la preparación de planos y el cálculo de las necesidades de mano de obra y material para mejorar el sistema de drenaje; también ayudó a la comunidad a recaudar fondos adicionales para los suministros.

Por último, se formó un comité de funcionarios de la administración federal y local, partes interesadas del sector privado y organizaciones de la sociedad civil. Su objetivo era institucionalizar la participación de las personas desplazadas en la RRD y la respuesta a los desastres, y cerrar así la brecha entre la política y la práctica. También se creó un grupo de trabajo formado por funcionarios del gobierno local, miembros de la comunidad y organizaciones de la sociedad civil para ayudar a coordinar los esfuerzos locales y promover la inclusión de las personas desplazadas. Además de una reunión del comité consultivo nacional, un taller nacional permitió a los miembros del comité iniciar un diálogo sobre cómo involucrar a las comunidades desplazadas y abordar las brechas en las políticas.

Sociedad Nacional de Tecnología Sísmica

Creada en 1994, la Sociedad Nacional de Tecnología Sísmica (NSET) de Nepal es una organización nepalí sin ánimo de lucro que trabaja en la reducción del riesgo de desastres, con especial atención a la gestión del riesgo sísmico. La visión de NSET es que las comunidades de Nepal sean resilientes en 2050.



Kenia

La incidencia fomenta el acceso a la información y las herramientas de reducción del riesgo de desplazamiento

Introducción

Kisumu, situada a orillas del lago Victoria, es la cuarta ciudad más grande de Kenia. El desarrollo no regulado repercute negativamente en la resiliencia, ya que reduce las oportunidades de medios de vida y la calidad de los servicios y aumenta el riesgo de desastres, incluido el desplazamiento. En esta receta, el miembro de GNDR Winam Grassroots utiliza la recopilación y el monitoreo de datos como insumo de información para realizar intervenciones y establecer consorcios de OSC para la prestación de servicios.

Ingredientes clave

- Establecer consorcios para la prestación de servicios y ejecución de programas
- Promover el acceso a información y herramientas para la reducción del riesgo de desplazamiento
- Adaptar el apoyo para el acceso a los servicios
- Promover la recopilación y el monitoreo de datos para la incidencia, la rendición de cuentas y programas de intervención basados en pruebas
- Apoyar la incidencia sobre el acceso a los derechos

Contexto del desplazamiento

El desarrollo no regulado ha expuesto a grandes riesgos a las comunidades que viven a orillas del lago Victoria. Las inundaciones destruyen casas y negocios y diezman la agricultura y los medios de vida. La gente se queda durante meses en campamentos provisionales o con sus vecinos y familiares.

Winam Grassroots realizó encuestas, diálogos con grupos focales y entrevistas en profundidad con personas desplazadas para conocer el número de afectados y el apoyo necesario. Los datos proporcionaron indicios de las acciones que el gobierno local y otras partes interesadas deberían priorizar y servir de base para la asignación de recursos de apoyo a la comunidad. La gente necesitaba ayuda con insumos agrícolas, alimentos y otras necesidades básicas, así como apoyo para que las mujeres obtuvieran la tarjeta sanitaria nacional. Winam Grassroots también celebró una reunión de revisión con las partes interesadas y compartió el informe con diversos organismos para dar a conocer los principales retos a los que se enfrenta la comunidad desplazada.

Actividades prioritarias

Winam Grassroots trabajó con líderes de diversas estructuras comunitarias para reunir a los ciudadanos y elaborar un plan sobre cómo compartir información, cocinar alimentos en común, limpiar el entorno y proporcionar su propia seguridad en el campamento. Conjuntamente elaboraron un plan que atribuía responsabilidades para compartir información y tomar decisiones durante una inundación. En una presentación que describía su labor, un miembro de Winam Grassroots dijo: "Todos tenemos que ampliar el trabajo en red. Las OSC deberían trabajar más en colaboración y no permanecer en silencio". Gracias a los diálogos locales y a las asambleas de base, que involucraron a diversas asociaciones y organizaciones comunitarias, pudieron formar grupos de acción y llevar a cabo actividades de refuerzo



Imagine a una mujer que va dormir y es despertada por gritos. El agua está entrando rápidamente. Sus hijos están dormidos en el suelo. Está asustada, y no sabe si recoger a sus hijos y marcharse rápidamente o intentar salvar algunas de sus pertenencias que tanto necesitan antes de escapar las feroces y embravecidas aguas de un río que se ha desbordado.

No tienen adónde ir, ni información sobre a quién pueden acudir en busca de ayuda, aparte de sus vecinos que se encuentran en la misma situación. Tienen que dormir a la intemperie y, al despuntar el día, están hambrientos, sucios y tienen frío. Todas sus pertenencias, incluidas las que necesitan para su sustento, están patas arriba. El futuro parece sombrío.

Dorothy Midimo de Winam Grassroots (Kenia), describe la situación a la que se enfrentaron muchos miembros de la comunidad cuando las inundaciones asolaron Kisumu



de capacidades y sensibilización. La comunidad aprendió sobre señales de alerta temprana y colaboró en la limpieza de espacios compartidos y desagües y la gestión de residuos.

En el marco de su labor en los campamentos improvisados, Winam Grassroots hace incidencia por que el gobierno nacional proporcione seguridad, facilite rápidamente alimentos, acceso a asistencia sanitaria, refugio, agua y saneamiento y, en última instancia, por una relocalización planificada y bien gestionada.

Winam Grassroots trabaja en la campaña *La ciudad que necesitamos ahora*²⁸, en apoyo de la Nueva Agenda Urbana para ciudades y comunidades sostenibles. Dirige una plataforma para que las comunidades locales defiendan, innoven y actúen frente al cambio climático. También pretende influir en la aplicación de las políticas, especialmente en la dotación y asignación presupuestarias, en los planes anuales de desarrollo.

Imagine a una mujer que se despierta con el sonido de una alarma y campanas. Sale de casa y ve que sus vecinos están reunidos afuera. La persona responsable de movilizar a la comunidad con la que recuerda haber hablado semanas antes está explicando la situación. El nivel de los ríos está subiendo y el riesgo de inundaciones es alto. Hay una escuela que se considera segura a siete minutos en vehículo. Cada familia tiene una hora para recoger sus cosas e ir a la escuela.

Allí habrá comida, refugio y más información. La mujer coge sus pocos objetos de valor y se marcha en el coche con sus hijos. Conoce la ruta y no hay anegamientos en el recorrido. En la escuela hay personas de apoyo comunitario trabajando con el plan de evacuación y líderes vecinales que hacen recuento. Los niños disponen de una zona de juegos segura y hay colchonetas para dormir y comida caliente. Se va a dormir sabiendo que el riesgo no ha terminado, pero que cuentan con un equipo comunitario que trabajará unido y sabrá cómo afrontarlo. Se siente que están seguros.

Dorothy Midimo de Winam Grassroots (Kenia), describe la situación a la que se enfrentaron muchos miembros de la comunidad cuando las inundaciones asolaron Kisumu

Winam Grassroots

Winam Grassroots trabaja para empoderar a las comunidades de la región de los lagos de Kenia mediante la concienciación sobre el medio ambiente y el cambio climático, la agricultura de conservación, la igualdad de género y el empoderamiento y desarrollo comunitario.

Winam Grassroots es una organización liderada por sus miembros que sitúa las necesidades de su comunidad en el centro del desarrollo, amplificando las voces de la comunidad para lograr el cambio.

Pakistán

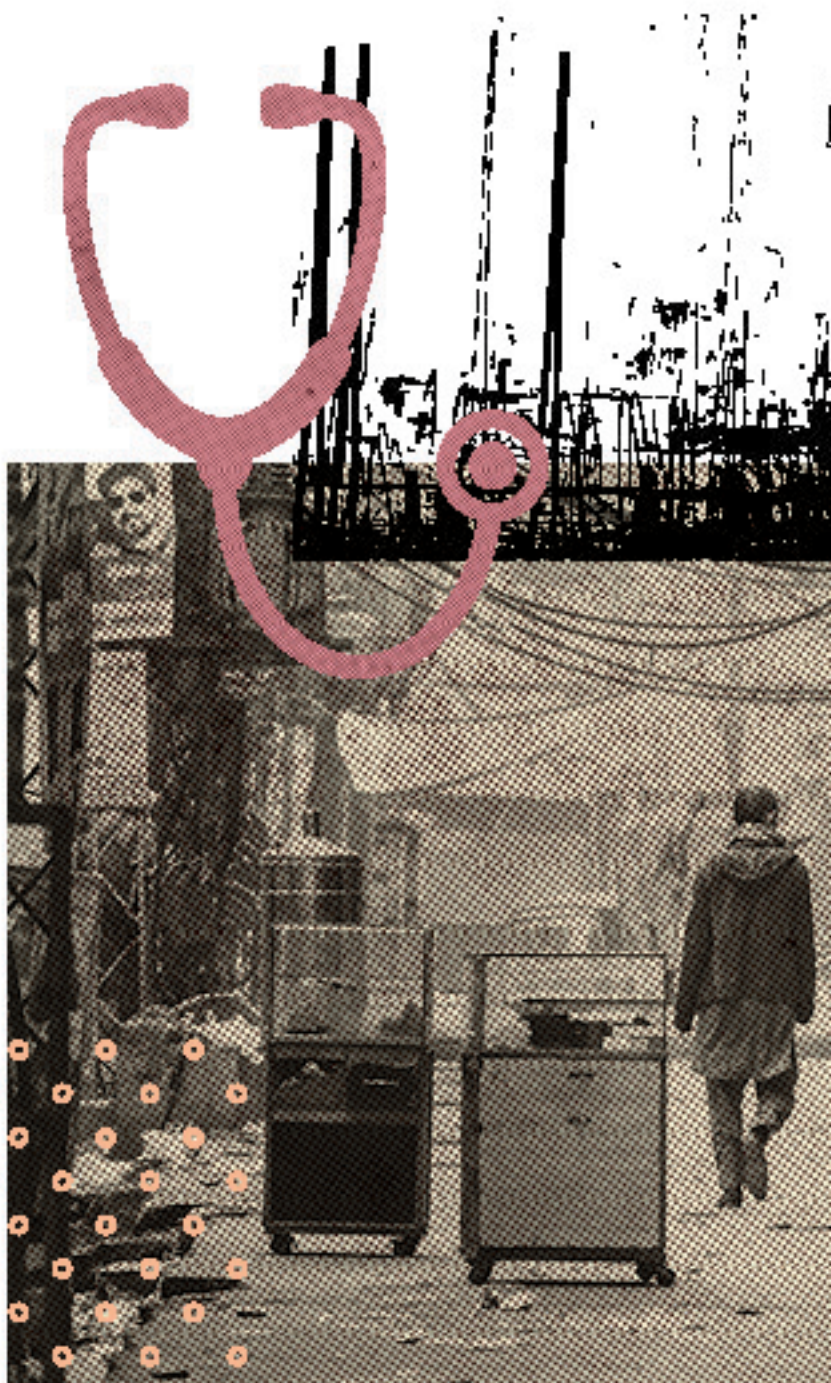
Atender las necesidades sanitarias para fortalecer la resiliencia y fomentar las herramientas de integración local

Introducción

Las inundaciones de Pakistán en 2022 causaron daños generalizados, destruyeron más de dos millones de hogares y afectaron aproximadamente al 15% de la población del país. Tras las inundaciones, el miembro de GNDR Alight proporcionó acceso a la educación y la sanidad a la comunidad afectada, utilizando una receta que fomentó la cohesión entre las poblaciones desplazadas, posibilitó el acceso a sistemas y servicios y creó nuevas asociaciones con otras OSC.

Ingredientes clave

- Fomentar la cohesión comunitaria entre las personas desplazadas
- Adaptar el apoyo para el acceso a los servicios
- Establecer consorcios para la prestación de servicios y ejecución de programas



Contexto del desplazamiento

Al observar la necesidad de acceso a la atención sanitaria de las personas desplazadas por las inundaciones de 2022 en Pakistán, Alight centró sus esfuerzos en la renovación de tres centros de salud rurales y abastecerlos del material médico necesario, en paralelo a la prestación de servicios de atención primaria y de salud materno-infantil. Aunque la renovación consiguió ayudar a gran parte de la comunidad, Alight descubrió que algunas personas no podían acceder a los centros de salud.

Actividades prioritarias

Para subsanar esta carencia, Alight se puso en contacto con organizaciones locales para encontrar la mejor manera de ayudar a los pacientes confinados en casa, como mujeres y niños, y garantizar que todos tengan acceso a la atención médica. Colaboraron con agentes locales para prestar apoyo psicológico y crearon centros de aprendizaje temporales para trabajar con niños pequeños en su rehabilitación mediante la educación y el deporte. Alight convocó a representantes de las organizaciones que trabajan en el mismo ámbito. Juntos, coordinaron con éxito el reparto de tareas para minimizar la duplicación y evitar brechas en la provisión de servicios. Por ejemplo, donde Alight prestaba servicios sanitarios, otra organización proporcionaba servicios de agua y saneamiento.

Si bien Alight se centra en atender las necesidades de las poblaciones desplazadas, también reclutó personas tanto de la comunidad de acogida como

de la desplazada como voluntarios para reforzar la dinámica social. Alight también emplea a miembros de la comunidad de acogida en funciones de respuesta a emergencias para mejorar las relaciones con la comunidad.

Para amplificar las voces de las personas desplazadas y dar a conocer los servicios disponibles, Alight movilizó a sus voluntarios locales para que utilizaran las redes sociales. También acudió a los representantes locales de los medios de comunicación nacionales para informar a la población de los distritos locales y a sus representantes públicos.



Alight no depende únicamente de los informes de evaluación de necesidades o de los informes de situación. Se dirige a las personas desplazadas y a los miembros de la comunidad de acogida para que formen parte del plan de respuesta. Este enfoque ha beneficiado a la respuesta de múltiples formas: mejorando la cohesión social, acelerando el tiempo de respuesta e innovando mediante soluciones rentables.

Tariq Cheema, Alight (Pakistán)

Alight

En reconocimiento de que la ayuda humanitaria suele adoptar un planteamiento único para todos los casos, Alight trabaja con las poblaciones desplazadas para crear junto con ellas respuestas humanitarias y proporcionarles apoyo desde su desplazamiento inicial hasta la búsqueda de soluciones duraderas. Alight centra su trabajo en las personas desplazadas y desarrolla asociaciones locales fiables que fomentan la resiliencia.



Cree sus propias recetas

Las recetas de este libro de cocina demuestran que es posible hacer que el desplazamiento sea más seguro.

Los gobiernos, las OSC y las comunidades locales pueden trabajar juntas para reducir el riesgo de desplazamiento y responder eficazmente cuando se produzca. Las personas desplazadas deben desempeñar un papel activo en las actividades de reducción de riesgos y respuesta a los desastres en sus comunidades. Las OSC están bien situadas para ayudar a las personas desplazadas a reconstruir sus vidas utilizando los cuatro ingredientes clave recomendados:

1. Fortalecimiento de la comunidad
2. Ser un catalizador para que las personas desplazadas accedan a sus derechos
3. Compromiso para la acción por parte de las autoridades y líderes gubernamentales
4. Reconstrucción de los medios de vida y la resiliencia

Se anima a las OSC y a otras entidades a que estudien la mejor manera de aplicar los ingredientes o mejorar la manera en que los usan. Por ejemplo:

- Integrarse en la comunidad y comprender los retos a los que se enfrentan las personas desplazadas, tanto los intrínsecos al desplazamiento como los relacionados con la marginación y la exclusión de servicios y oportunidades
- Llevar a cabo evaluaciones de riesgo para comprender la probabilidad de que se produzcan desplazamientos y abordar lo que podría causarlos

- Trabajar para fomentar la cohesión entre las poblaciones desplazadas y las de acogida, ofreciendo oportunidades de diálogo y servicios a toda la comunidad afectada por el desplazamiento
- Comprometerse a adoptar enfoques participativos, inclusivos, basados en los derechos humanos y en la sociedad en su conjunto para garantizar que las acciones reflejen las prioridades de la comunidad y aborden las necesidades de las más marginadas entre las personas desplazadas
- Facilitar el diálogo y la toma de decisiones conjunta con todos los interesados en atender las necesidades de las personas desplazadas
- Dar a conocer y hacer incidencia por las personas desplazadas junto con las personas desplazadas: abrir canales de comunicación para que las personas desplazadas expresen sus opiniones y pidan directamente a las autoridades gubernamentales que tomen medidas

“Las mujeres se encuentran entre las personas más afectadas por el cambio climático, y estas dificultades se acentúan en situaciones de desplazamiento.

El gobierno y la comunidad internacional deben trabajar hacia la urbanización de los lugares de asentamiento de personas desplazadas, construir y equipar más centros de salud, escuelas, puntos de agua modernos y apoyar a los jóvenes y a las mujeres para que aprendan nuevos oficios adaptados a las realidades del momento y del lugar, así como crear oportunidades”.

Falmata Boulama, residente de Awardi (Níger) y ponente en la COP27

- Amplificar las voces de las personas desplazadas en plataformas locales, nacionales y mundiales para impulsar cambios políticos en favor de las personas desplazadas
- Recopilar datos sobre los puntos de vista de las personas desplazadas, a través si cabe de las herramientas descritas en este libro de cocina, para identificar las dificultades y hacer responsable al gobierno de apoyar soluciones duraderas.

“El proyecto ha captado necesidades y prioridades de las comunidades desplazadas en entornos urbanos que hasta entonces no se conocían, y su éxito en general a la hora de situar este tema y las posibles soluciones en el punto de mira de los gobiernos locales e incluso nacionales, es probable que tenga un impacto sustancial si se mantiene en los años venideros”.

Mani Tahirou, DEMI-E (Níger)

- Ayudar a las personas desplazadas a acceder a los servicios y reforzar sus capacidades para que puedan crear empresas o conseguir empleo.
- Fortalecimiento de la comunidad y fomento del liderazgo y la acción entre personas que puede que lo único que tengan en común es el desplazamiento

“No pudimos dormir, ya que muchos arroyos y ríos estaban desbordados. Había deslizamientos de tierra y no teníamos forma de salir. Nuestra esperanza era que alguien nos encontrara o que dejara de llover. Con esfuerzo, los hombres de la familia abrieron una senda a través de la montaña y nos pusimos en marcha: jóvenes, adultos mayores, niños, hombres y mujeres. Sentimos mucho dolor y angustia al dejar nuestras cosas y sin saber lo que podía pasar con nuestros hogares y [nuestros] bienes materiales. Después de tres horas de caminata logramos llegar a la comunidad de Tegucigalpa. Muchas personas nos esperaban con gran calor humano, ya que las habíamos informado con antelación de que estábamos de camino. Nos reunimos con una gran alegría ya que significaba que estábamos a salvo”.

Perla Jackeline Martínez Menjívar, participante en el proyecto de CASM (Honduras)

Decidir cómo será su receta depende de su entorno. Las mejores soluciones se crean conjuntamente y permiten a todos los involucrados aportar lo que cada uno tiene.

Cuando empiece a reunir sus ingredientes, plantéese estas preguntas:

Comprenda el contexto: ¿Por qué se ha desplazado la gente? ¿Cuándo se reubicaron a esta comunidad? ¿Cuál es la dinámica entre las personas desplazadas y las comunidades de acogida?

Pregunte a las personas desplazadas: ¿Tiene acceso a bienes y servicios básicos? ¿Tiene acceso a oportunidades de empleo y medios de vida? ¿Dispone de la documentación necesaria para acceder a los servicios sociales que presta el gobierno y para reclamar una indemnización?

Fomente la colaboración: Entre en contacto con la comunidad y acérquese a los líderes locales. Hágales saber sus puntos fuertes como organización, sus relaciones dentro de la comunidad y fuera de ella, y vea en qué puede serles útil. ¿Cómo pueden colaborar para abordar los retos a los que se enfrentan?

Diseñen juntos la acción: ¿Cuáles son las capacidades de la comunidad? ¿Qué capacidades les gustaría desarrollar? ¿Qué recursos necesitan para alcanzar sus objetivos?

Establezca contactos: Investigue cómo su proyecto o sus acciones se conectan con el trabajo que realizan otras partes interesadas de la zona. ¿Cómo asegurar que no haya duplicidad de esfuerzos? ¿Existe alguna forma de aunar recursos para lograr el máximo impacto?

Asegúrese de que sea sostenible: ¿A quién hay que involucrar ahora para garantizar que los resultados obtenidos se mantengan?

Usted cuenta ahora con los ingredientes clave y los conocimientos prácticos para seguir abordando las dificultades a las que se enfrentan las personas desplazadas.



Agradecimientos

Este programa ha sido posible gracias al generoso apoyo del pueblo norteamericano a través de la Agencia de los Estados Unidos para el Desarrollo Internacional (USAID). Los contenidos son responsabilidad de GNDR y no reflejan necesariamente los puntos de vista de USAID ni los del Gobierno de los Estados Unidos.

Este libro de cocina ha sido escrito por Silvia Llosa y Nicole Anshell. Las autoras y GNDR agradecen la contribución de todas las organizaciones miembro de GNDR que han aportado al proyecto *Lograr un desplazamiento más seguro* desde 2020. Los miembros que han contribuido específicamente a la elaboración de este libro de cocina son:

Caritas (Chile)

Centre for Disaster Preparedness (Filipinas)

Círculo de Derechos Humanos y Desarrollo (República del Congo)

Comisión de Acción Social Menonita (Honduras)

Cruz Verde Hondureña (Honduras)

Développement pour un Mieux-Être (Níger)

Dynamique Des Jeunes Pour La Paix Et Le Développement Intégral (República Democrática del Congo)

Fundación Salvadoreña para la Promoción Social y el Desarrollo Económico (El Salvador)

Hagar International (Camboya)

Hope Worldwide (Pakistan)

Iniciativa de Desarrollo de Capacidades (Myanmar)

Instituto de Investigación, Capacitación y Desarrollo de la Mujer (El Salvador)

Institución Iraquí para el Desarrollo (Irak)

Janathakshan GTE Ltd (Sri Lanka)

Kothowain-Organización para el Desarrollo de los Pueblos Vulnerables (Bangladesh)

Manadisaster Organisation (Rwanda)

Nariño Joven (Colombia)

National Society for Earthquake Technology (Nepal)

Red de Educación Formal para Escuelas Privadas (Somalia)

Resilience Development Initiative (Indonesia)

Root of Generations (Sudán del Sur)

Servicio Social de Iglesias Dominicanas (República Dominicana)

Sociedad Amigos del Viento, Meteorología, Ambiente y Desarrollo (Uruguay)

Songshoptaque (Bangladesh)

Unidad de Investigación sobre Refugiados y Movimientos Migratorios de la Universidad de Dhaka (Bangladesh)

Voice of South Bangladesh (Bangladesh)

We Are A Light (Pakistan)

Winam Grassroots (Kenia)

GNDR agradece la contribución de sus socios a este libro de cocina:

Observatorio de Desplazamiento Interno

Organización Internacional para las Migraciones



Notas al pie



- 1 En 2022, el Observatorio de Desplazamiento Interno (IDMC, por sus siglas en inglés) informó que los desastres fueron el desencadenante de 32,6 millones de desplazamientos internos nuevos en todo el mundo, sumados a los 28,3 desplazamientos resultantes del conflicto. A 31 de diciembre de 2022, el Informe Global sobre Desplazamiento Interno 2023 de IDMC constató que el número de personas que viven en situación de desplazamiento interno (incluidos los desplazamientos nuevos y continuados) ha alcanzado la cifra récord de 71,1 millones.
- 2 Puede ver más información sobre cómo hacerse miembro de GNDR en www.gndr.org/es/network/become-a-member/
- 3 El proyecto *Lograr un desplazamiento más seguro* fue implementado por socios de GNDR en 11 países: Bangladesh, El Salvador, Honduras, Indonesia, Iraq, Nepal, Níger, República del Congo, Ruanda, Sri Lanka y Sudán del Sur.
- 4 La lista de participantes en el taller se puede ver en el apartado de Agradecimientos.
- 5 Para más información, vea *Internal Displacement in an Increasingly Urbanized World (solo disponible en inglés)*, una presentación para el Panel de Alto Nivel sobre los Desplazamientos Internos del Secretario General de las Naciones Unidas realizada por JIPS, ONU Hábitat e IIED.
- 6 Vea el Apéndice sobre Desplazamiento de la Herramienta de autoevaluación para la resiliencia frente a desastres a nivel local de UNDRR.
- 7 Vea el *Informe Mundial sobre Desplazamiento Forzado* de GNDR (2022) www.gndr.org/es/forced-displacement-global-report/
- 8 Para una terminología más completa, vea el Anexo III de la guía *De las Palabras a la Acción* de UNDRR titulada "Desplazamiento por desastres: Cómo reducir el riesgo, hacer frente a sus efectos y fortalecer la resiliencia".
- 9 Adaptado de los Principios Rectores de los Desplazamientos Internos, pág. 7
- 10 El Alto Comisionado de las Naciones Unidas para los Refugiados define a un refugiado como una persona "que no puede o no quiere regresar a su país de origen debido a fundados temores de ser perseguida por motivos de raza, religión, nacionalidad, pertenencia a determinado grupo social u opiniones políticas". Más información en www.unhcr.org/about-unhcr/who-we-protect/refugees.
- 11 Adaptado de la Agenda de Protección de la Iniciativa Nansen, párrafo 20.
- 12 Para más información, vea las Estimaciones Globales de IDMC de 2015, pág. 14.
- 13 Adaptado del original: "Una comunidad que acoge a grandes grupos de personas refugiadas o desplazadas, por lo general en campamentos o directamente integradas en hogares de familias". Ver el Manual para la protección de los desplazados internos del Grupo de Trabajo del Grupo Sectorial Global de Protección de ACNUR (2010), pág. 505.
- 14 Para más información, vea el Conjunto de herramientas ACNUR-ONG para la cooperación práctica en materia de reasentamiento.
- 15 Vea *Acuerdos para la acogida basada en comunidades* de ACNUR.
- 16 Adaptado de la publicación *De las palabras a la acción - Desplazamiento por desastres* de UNDRR (2019), pág. 44.
- 17 Vea *Informe Mundial sobre Desplazamiento Forzado* de GNDR (2022), pág. 38.
- 18 Para más información, vea la *Estrategia de GNDR*.
- 19 Adaptado de *Asamblea General de las Naciones Unidas A/71/644 (V) 22*.
- 20 www.gndr.org/es/recurso/desarrollo-conocimiento-de-los-riesgos-what-is-risk-informed-development
- 21 Para más información, consulte la estrategia de GNDR.
- 22 Ver *IASC Framework on Durable Solutions for Internally Displaced Persons*, pág. A1.
- 23 Para más información, vea el enfoque basado en Derechos Humanos (EBDH) del Consejo de Europa
- 24 Vea los Principios Rectores de los Desplazamientos Internos de Naciones Unidas
- 25 Vea *De las palabras a la acción - Desplazamiento por desastres: Lograr un desplazamiento más seguro en Indonesia*, video de RDI Indonesia disponible en YouTube - www.youtube.com/watch?v=DeR4_OSlgjo
- 26 Nombre cambiado para proteger la identidad
- 27 Nombre cambiado para proteger la identidad
- 28 wuf.unhabitat.org/event/city-we-need-now

Red Global de Organizaciones de la Sociedad Civil para la Reducción de Desastres

 [GNDR.org](https://www.facebook.com/GNDR.org)

 [globalnetworkdr](https://twitter.com/globalnetworkdr)

 [company/gndr](https://www.linkedin.com/company/gndr)

[gndr.org](https://www.gndr.org)

© 2024 Red Global de Organizaciones de la Sociedad Civil para la Reducción de Desastres.

Organización sin ánimo de lucro registrada bajo el número 1141471. Compañía Limitada por garantía, registrada en Inglaterra y País de Gales No. 07374358, Oficina Registrada sita en 8 Waldegrave Road, Teddington, TW11 8HT

